



Lotus Bakeries

หลักจรรยา บรรณ

บทนำ หลักปฏิบัติด้านจรรยาบรรณ

สารจากประธานเจ้าหน้าที่บริหาร	3
บริษัทของเรา	4
หลักปฏิบัติด้านจรรยาบรรณ	5
มีผลบังคับใช้กับใครบ้าง	5
การปฏิบัติตามหลักจรรยาบรรณ	6
การรายงานการละเมิดหลักจรรยาบรรณ	6
การรักษาความลับและห้ามมิให้มีการไม่ตอบโต้เอาคืน	6

01 การสร้างผลิตภัณฑ์ที่ปลอดภัยและมีคุณภาพ

ความปลอดภัยและคุณภาพของอาหาร	7
การติดฉลากอาหารชัดเจนและ การตลาดที่มีความรับผิดชอบ	8

02 การส่งเสริมสภาพแวดล้อมการทำงานที่ดี

ความเคารพและการปฏิบัติอย่างเป็นธรรม	9
สุขภาพและความปลอดภัยในสถานที่ทำงาน	11

03 การมีส่วนร่วมใน อนาคตที่ยั่งยืน

เส้นทางสู่การปล่อยคาร์บอนสุทธิเป็นศูนย์	12
การจัดซื้อจัดหายั่งยืน	13

04 การทำธุรกิจ ด้วยความซื่อตรง

การป้องกันการติดสินบนและการทุจริต	14
การหลีกเลี่ยงผลประโยชน์ทับซ้อน	15
การแข่งขันที่เป็นธรรม	16
การคว่ำบาตรทางการค้าและการฟอกเงิน	17
การฉ้อโกงทางการเงิน	17
บันทึกและการรายงานที่ถูกต้อง	18

05 การปกป้อง บริษัทของเรา

การใช้สินทรัพย์ของบริษัทอย่างมีความรับผิดชอบ	19
การเดินทางและค่าใช้จ่าย	19
การคุ้มครองข้อมูล	20
การคุ้มครองทรัพย์สินทางปัญญา และข้อมูลที่เป็นความลับ	20
การรักษาความปลอดภัยของข้อมูล	21
การใช้ปัญญาประดิษฐ์อย่างมีความรับผิดชอบ	22
การสื่อสารภายนอก	23



สารจากประธานเจ้าหน้าที่บริหาร

“ที่ Lotus Bakeries ค่านิยมของเราเป็นตัวกำหนดตัวตนของเราและวิธีที่เราดำเนินงานอยู่เสมอ ในขณะที่เรายังคงเติบโตอย่างต่อเนื่องในภูมิภาคที่มีคนโลกที่มีการเปลี่ยนแปลงตลอดเวลา สิ่งที่สำคัญยิ่งกว่าที่เคยเป็นมาคือเรายึดมั่นในความมุ่งมั่นของเราต่อการดำเนินธุรกิจอย่างมีจริยธรรมและมีความรับผิดชอบ

หลักจรรยาบรรณฉบับปรับปรุงนี้สรุปหลักการสำคัญที่เป็นแนวทางในการตัดสินใจและการดำเนินการของเรา และทำหน้าที่เป็นแหล่งข้อมูลเชิงปฏิบัติเพื่อช่วยให้คุณจัดการกับความซับซ้อนของสภาพแวดล้อมทางธุรกิจในปัจจุบัน แม้ว่ามาตรฐานนี้จะตอกย้ำมาตรฐานทางจริยธรรมที่เราได้ยึดถือมาเป็นเวลานาน แต่ก็ยังสะท้อนถึงความคาดหวังใหม่ ๆ ในด้านที่สำคัญต่อเราอย่างลึกซึ้ง ไม่ว่าจะเป็นบุคลากรของเรา ผลิตภัณฑ์ของเรา และโลกของเรา

หลักจรรยาบรรณนี้เป็นมากกว่าชุดกฎระเบียบที่แสดงให้เห็นถึงความมุ่งมั่นร่วมกันที่มีต่อกันและกัน ต่อพันธมิตรของเรา และต่อผู้บริโภคหลายล้านคนที่ไว้วางใจแบรนด์ของเรา หลักจรรยาบรรณนี้ช่วยเสริมพลังให้เราแต่ละคนสามารถปฏิบัติหน้าที่ด้วยความซื่อตรงและความมั่นใจ โดยสอดคล้องกับค่านิยมหลักของเรา ได้แก่ จิตวิญญาณของทีม การสนทนาอย่างเปิดเผย และความหลงใหลในสิ่งที่ทำ

ขอให้คุณอ่านหลักจรรยาบรรณอย่างละเอียด พิจารณาว่าหลักจรรยาบรรณมีผลบังคับใช้กับบทบาทของคุณอย่างไร และโปรดแจ้งให้ทราบหากคุณมีคำถามหรือข้อกังวลใด ๆ เราพร้อมกันกันส่งเสริมวัฒนธรรมที่การกระทำสิ่งที่คุณต้องเป็นแนวทางในการดำเนินธุรกิจของเรา

ขอขอบคุณสำหรับความทุ่มเทอย่างต่อเนื่องของคุณที่มีต่อค่านิยมของเราและต่อความสำเร็จของ Lotus Bakeries”

Jan Boone ประธานเจ้าหน้าที่บริหาร



บริษัทของเรา

เราดำเนินธุรกิจนี้ไปเพื่ออะไร

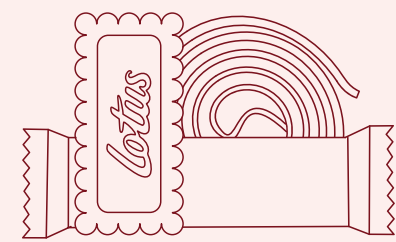
นับตั้งแต่ปี 1932 เราได้ผลิตขนมภายใต้แบรนด์ของเราที่มอบประสบการณ์รสชาติอันยอดเยี่ยมมาโดยตลอด สำหรับทุกคน ทุกที่ ทุกเวลา พร้อมด้วยเป้าหมายในการสร้างช่วงเวลาแห่งความสุขและและความรื่นรมย์ในชีวิตประจำวันของผู้คนเสมอ

สิ่งที่เรามุ่งหวังและวิธีการดำเนินการ

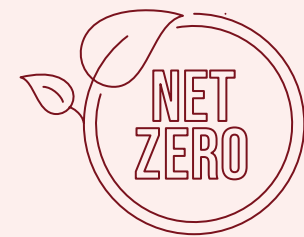
Lotus Bakeries ไม่เพียงมุ่งมั่นในการสร้างสรรค์ขนมที่มีรสชาติอันเป็นเอกลักษณ์สำหรับคนรุ่นนี้เท่านั้น แต่ยังรวมถึงคนรุ่นถัดไป และรุ่นต่อ ๆ ไปอีกด้วย นี่จึงเป็นเหตุผลที่เสาหลักทางยุทธศาสตร์ทั้งหมดของเราถูกออกแบบตามหลักการชี้นำ 5 ประการเพื่ออนาคตที่ยั่งยืน ทั้งอนาคตของเราเองและของโลกใบนี้



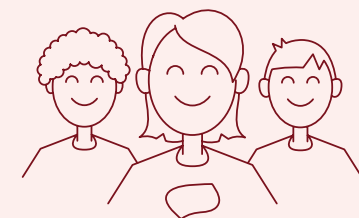
หลักการชี้นำ 5 ประการของเราสำหรับอนาคตที่ยั่งยืน



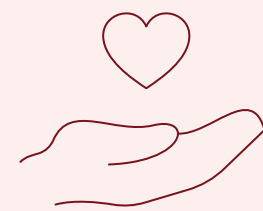
ความหลากหลายของ
ผลิตภัณฑ์
รสชาติเยี่ยมที่ลงตัว



เส้นทางการปล่อยคาร์บอน
สุทธิเป็นศูนย์



ครอบครัว LOTUS ที่เป็นหนึ่ง
เดียวกัน



การดำเนินธุรกิจอย่างมี
จริยธรรม



การจัดหาวัตถุดิบอย่างยั่งยืน

ค่านิยมของเรา

ผู้สร้างสรรค์รสชาติที่แท้จริงคือบุคลากรของเรา รวมใจด้วยความมุ่งมั่นที่จะทำงานร่วมกัน ผ่านการสื่อสารที่เปิดกว้างและให้เกียรติ ซึ่งมุ่งไปสู่เป้าหมายเดียวกับพนักงานทุกคนต้องยึดมั่นในค่านิยมสูงสุดของเรา เสมือนเป็นเข็มทิศนำทางในการดำเนินการและการตัดสินใจทั้งหมด:

จิตวิญญาณของทีม

ทุกขั้นตอนในกระบวนการมีความสำคัญเท่าเทียมกัน ตั้งแต่การตลาดไปจนถึงการผลิตและบรรจุภัณฑ์ สิ่งสำคัญคือการทำงานร่วมกันอย่างเป็นระบบ เราร่วมมือกันทุกวันเพื่อขับเคลื่อน Lotus Bakeries สู่ความสำเร็จ ในสภาพแวดล้อมที่สร้างแรงบันดาลใจ

การสื่อสารอย่างเปิดกว้าง

การมีทัศนคติที่พร้อมรับฟังและเปิดใจ การสื่อสารเชิงรุก และการให้ข้อเสนอแนะที่ให้เกียรติกัน ถือเป็นสิ่งสำคัญในการทำงานร่วมกันระหว่างพนักงาน สิ่งเหล่านี้ถูกนำไปปฏิบัติผ่านการประชุมแผนกอย่างสม่ำเสมอ การใช้แพลตฟอร์มการสื่อสารภายในองค์กร และการส่งเสริมการสื่อสารสองทางระหว่างพนักงาน

ความมุ่งมั่น

ความทุ่มเทของพนักงานปรากฏให้เห็นอย่างชัดเจนในทุกวันของการทำงาน ซึ่งสะท้อนผ่านความภาคภูมิใจในผลิตภัณฑ์และในองค์กรของเรา การลงทุนในพนักงานจึงเป็นประโยชน์ต่อบริษัทโดยรวม



หลักปฏิบัติด้านจรรยาบรรณ

หลักจรรยาบรรณ

หลักจรรยาบรรณของ Lotus Bakeries เป็นรากฐานสำคัญสำหรับการดำเนินธุรกิจอย่างมีจริยธรรมในทุกระดับของบริษัท หลักจรรยาบรรณนี้ประกอบด้วย **5 บท** แต่ละบทมุ่งเน้นไปที่ด้านต่าง ๆ ของการดำเนินธุรกิจของเรา พร้อมทั้งแนวทางที่ชัดเจน โดยกำหนดพฤติกรรมที่คาดหวังไว้สำหรับตัวแทนของบริษัท Lotus Bakeries:

- **บทที่ 1:** การสร้างผลิตภัณฑ์ที่ปลอดภัยและมีคุณภาพ
- **บทที่ 2:** การส่งเสริมสภาพแวดล้อมการทำงานที่ดี
- **บทที่ 3:** การมีส่วนร่วมในอนาคตที่ยั่งยืน
- **บทที่ 4:** การทำธุรกิจด้วยความซื่อตรง
- **บทที่ 5:** การปกป้องบริษัทของเรา

แต่ละบทประกอบด้วยหลักการทั่วไปที่ทุกคนควรทำความเข้าใจ พนักงานสามารถเข้าถึงหลักจรรยาบรรณได้อย่างง่ายดายผ่าน [Policy Hub](#) ภายในของเรา และหลักจรรยาบรรณของเรายังเผยแพร่บนเว็บไซต์ของเรา เพื่อแจ้งให้มีส่วนเกี่ยวข้องภายนอกให้รับทราบถึงกฎเกณฑ์การดำเนินธุรกิจของบริษัท

ฝ่ายกำกับดูแลการปฏิบัติตามกฎระเบียบขององค์กรเป็นผู้รับผิดชอบดูแลหลักจรรยาบรรณ โดยมีหน้าที่รับรองว่าหลักจรรยาบรรณนี้ถูกสื่อสารอย่างเหมาะสม มีการจัดฝึกอบรมพนักงานเป็นระยะ และมีการทบทวนปรับปรุงหลักจรรยาบรรณอย่างสม่ำเสมอ

นโยบายกลุ่ม

หลักจรรยาบรรณของเราเสริมด้วยนโยบายกลุ่ม ซึ่งรวมถึงแนวทางปฏิบัติที่มีรายละเอียดมากขึ้นสำหรับพนักงานในแต่ละด้านโดยเฉพาะ นโยบายต่าง ๆ มีความเฉพาะเจาะจงสำหรับพนักงานแต่ละกลุ่ม ดังนั้นพนักงานจึงต้องรับทราบและทำความเข้าใจเฉพาะนโยบายที่เกี่ยวข้องกับบทบาทหน้าที่ของตนเองเท่านั้นพนักงานสามารถเข้าถึงนโยบายกลุ่มทั้งหมดได้จากส่วนกลางผ่าน Policy Hub ของเรา

นโยบายแต่ละฉบับอยู่ภายใต้ความรับผิดชอบของแผนกที่ได้รับมอบหมาย แผนกที่รับผิดชอบมีหน้าที่รับผิดชอบในการปรับปรุงนโยบายให้เป็นปัจจุบันอยู่เสมอ รับรองว่านโยบายได้รับการสื่อสารอย่างเหมาะสมให้แก่พนักงาน และจัดการฝึกอบรมเกี่ยวกับนโยบายให้กับกลุ่มพนักงานที่เกี่ยวข้องเมื่อมีความจำเป็น

หลักจรรยาบรรณสำหรับบุคคลภายนอก

Lotus Bakeries คาดหวังให้พันธมิตรทางธุรกิจยึดมั่นในหลักการดำเนินธุรกิจที่สอดคล้องกับหลักการของเรา ความคาดหวังของเรามีต่อพันธมิตรทางธุรกิจหลัก รวมถึงซัพพลายเออร์และผู้จัดจำหน่ายของเรา ได้ระบุไว้ในหลักจรรยาบรรณสำหรับบุคคลที่สาม ซึ่งสะท้อนถึงหลักการของหลักจรรยาบรรณของเรา

มีผลบังคับใช้กับใครบ้าง

กรรมการ ผู้บริหาร คณะกรรมการบริษัท และพนักงาน Lotus Bakeries ทุกคน (ซึ่งต่อไปจะเรียกว่า “ตัวแทนของ Lotus Bakeries” หรือ “พนักงาน”) ต้องปฏิบัติตามจรรยาบรรณฉบับนี้ ในหลักจรรยาบรรณฉบับนี้ “Lotus Bakeries” หรือ “บริษัท” หมายถึง Lotus Bakeries NV และบริษัทในเครือทั้งทางตรงและทางอ้อม ซึ่งรวมกันเรียกว่า ‘Lotus Bakeries Group’ ตัวแทนของ Lotus Bakeries แต่ละคนได้รับหลักจรรยาบรรณฉบับนี้เมื่อเริ่มงาน และต้องยืนยันว่าได้อ่านและรับทราบหลักจรรยาบรรณแล้ว รวมถึงตกลงที่จะปฏิบัติตามกฎระเบียบการปฏิบัติงานที่ระบุไว้ในหลักจรรยาบรรณนี้ ฝ่ายทรัพยากรบุคคลมีหน้าที่รับรองว่าหลักจรรยาบรรณนี้จะถูกผนวกเข้าเป็นส่วนหนึ่งของสัญญาจ้างงานทุกฉบับ การปรับปรุงใด ๆ ของหลักจรรยาบรรณจะได้รับการสื่อสารจากฝ่ายกำกับดูแลการปฏิบัติตามกฎระเบียบขององค์กร พร้อมด้วยการสนับสนุนจากฝ่ายทรัพยากรบุคคล

หลักการในหลักจรรยาบรรณฉบับนี้ถ่ายทอดไปยังหลักจรรยาบรรณสำหรับบุคคลภายนอกและข้อกำหนดเฉพาะในสัญญาที่ทำกับพันธมิตรทางธุรกิจหลักของเราที่ปฏิบัติงานให้แก่หรือในนามของ Lotus Bakeries (อาทิ ตัวแทน ที่ปรึกษา ซัพพลายเออร์หลัก ผู้จัดจำหน่าย และผู้รับเหมา ฯลฯ) เพื่อให้มั่นใจว่ามีการเคารพมาตรฐานที่เทียบเท่ากันตลอดทั้งกระบวนการดำเนินธุรกิจของเรา การยึดมั่นในกฎระเบียบของหลักจรรยาบรรณฉบับนี้ยังหมายความว่าตัวแทนของ Lotus Bakeries ต้องดำเนินการเมื่อพบการละเมิดความมุ่งมั่นร่วมกันด้านการดำเนินธุรกิจอย่างมีจริยธรรมโดยพันธมิตรทางธุรกิจหลักของเรา



การปฏิบัติตามหลักจรรยาบรรณ

การปฏิบัติตามหลักจรรยาบรรณที่ Lotus Bakeries หมายถึงการนำค่านิยมของ **เราไปปฏิบัติทุกวัน** และยืนยันความมุ่งมั่นของเราในการดำเนินธุรกิจอย่างมีความรับผิดชอบและมีจริยธรรม การปฏิบัติตามหลักจรรยาบรรณยังถือเป็น **ความร่วมมือของทีม** ด้วยเช่นกัน แม้ว่าหลักจรรยาบรรณและนโยบายกลุ่มบริษัทที่สนับสนุนจะเป็นแนวทางที่สำคัญ แต่ก็ไม่สามารถคาดการณ์ทุกสถานการณ์ที่อาจเกิดขึ้นได้ โดยเฉพาะอย่างยิ่งเมื่อพิจารณาถึงความแตกต่างด้านกฎหมายในแต่ละประเทศ ในกรณีที่สถานการณ์เฉพาะไม่ได้ถูกครอบคลุมไว้อย่างชัดเจน ตัวแทนของ Lotus Bakeries ได้รับการคาดหวังให้ **ปฏิบัติตามเจตนารมณ์ของหลักจรรยาบรรณ** โดยใช้วิจารณญาณที่ดี มีสามัญสำนึก และปฏิบัติตามกฎหมายและข้อบังคับที่เกี่ยวข้องเสมอ

สิ่งที่คาดหวังจากทุกคน

เป็นความรับผิดชอบของทุกคนที่จะต้อง:

- **อ่าน ทำความเข้าใจ และเคารพแนวทางในหลักจรรยาบรรณนี้** หากไม่แน่ใจเกี่ยวกับการตีความหรือสงสัยว่าพฤติกรรมใดสอดคล้องกับข้อกำหนดหรือไม่ คุณต้องขอคำแนะนำจากผู้จัดการของคุณหรือฝ่ายกำกับดูแลการปฏิบัติตามกฎระเบียบขององค์กร
- **เข้าร่วมการฝึกอบรมภาคบังคับ** เกี่ยวกับหลักจรรยาบรรณตามที่ฝ่ายกำกับดูแลการปฏิบัติตามกฎระเบียบขององค์กรกำหนด
- **รายงานการละเมิดหลักจรรยาบรรณหรือนโยบายของกลุ่มบริษัทที่เกิดขึ้นจริง หรืออาจเกิดขึ้นโดยทันที** ไม่ว่าจะเกี่ยวข้องกับตนเองหรือเพื่อนร่วมงาน

สิ่งที่คาดหวังจากผู้ที่ทำหน้าที่บริหารจัดการพนักงานทุกคน

ผู้ที่มีหน้าที่รับผิดชอบในการบริหารจัดการพนักงานทุกคนต้อง:

- **เป็นแบบอย่างในการปฏิบัติ** โดยแสดงให้เห็นว่ามีความเข้าใจในจรรยาบรรณและดำเนินการเพื่อสร้างวัฒนธรรมการนำธุรกิจอย่างมีจริยธรรม

- **ให้ความร่วมมือกับฝ่ายทรัพยากรบุคคลและฝ่ายการปฏิบัติตามกฎระเบียบขององค์กร** เพื่อให้แน่ใจว่าสมาชิกในทีมทุกคนได้อ่านและรับทราบหลักจรรยาบรรณ รวมถึงได้เข้าร่วมการฝึกอบรมภาคบังคับ
- **ให้คำแนะนำและสนับสนุน** เกี่ยวกับหลักจรรยาบรรณให้แก่ทีมของตน และส่งต่อประเด็นที่ยังไม่ได้รับการแก้ไขไปยังฝ่ายกำกับดูแลการปฏิบัติตามกฎระเบียบขององค์กร
- **ตรวจสอบให้แน่ใจว่าบุคคลใดก็ตามที่แจ้งข้อกังวลหรือเน้นย้ำถึงการละเมิดที่อาจเกิดขึ้นหรือเกิดขึ้นจริงจะได้รับการดำเนินการอย่างจริงจัง ข้อกังวลจะได้รับการจัดการอย่างทันทีทันใดและเป็นความลับ** และไม่มี **การตอบโต้** ต่อบุคคลที่แจ้งข้อกังวล

ผลสืบเนื่องจากการไม่ปฏิบัติตามกฎระเบียบ

การไม่ปฏิบัติตามหลักจรรยาบรรณนี้หรือนโยบายกลุ่มใด ๆ อาจส่งผลกระทบร้ายแรงต่อทั้ง Lotus Bakeries และ/หรือตัวแทนของ Lotus Bakeries ที่เกี่ยวข้อง ซึ่งอาจรวมถึงการดำเนินการทางวินัย เช่น การเตือน การพักงาน การเลิกจ้าง หรือการดำเนินการทางกฎหมาย หากเกี่ยวข้องกับกรกระทำที่ผิดกฎหมาย การกระทำนั้นอาจส่งผลให้พนักงานที่เกี่ยวข้องต้องรับผิดชอบทางแพ่งและ/หรือทางอาญา ถูกปรับเป็นเงินจำนวนมาก ถูกสอบสวนโดยหน่วยงานกำกับดูแล และเกิดความเสียหายต่อชื่อเสียงของบริษัทของเรา

การรายงานการละเมิดหลักจรรยาบรรณ

หากคุณมีข้อกังวลใด ๆ เกี่ยวกับการละเมิด หลักจรรยาบรรณหรือนโยบายของกลุ่มบริษัท คุณต้องรายงานต่อ ผู้จัดการสายงาน ฝ่ายกำกับดูแลการปฏิบัติตามกฎระเบียบขององค์กร หรือช่องทางรายงานอื่น ๆ ที่มีอยู่ ตามที่ระบุไว้ใน นโยบายการแจ้งเบาะแสของเรา ช่องทางการแจ้งเบาะแสของ Lotus Bakeries มีให้ทางออนไลน์หรือทางโทรศัพท์ โดยหากต้องการสามารถรายงานโดยไม่ระบุตัวตนได้โดยสามารถเข้าถึงได้ง่ายผ่าน LotusLink หรือเว็บไซต์ของบริษัท

การรักษาความลับและการไม่ตอบโต้

การแจ้งเบาะแสของคุณ เปิดโอกาสให้ Lotus Bakeries ตรวจสอบและดำเนินการแก้ไขปัญหา เราให้ความสำคัญอย่างยิ่งกับความช่วยเหลือของทุกคนที่แจ้งข้อกังวลที่อาจเกิดขึ้น เพื่อส่งเสริม **วัฒนธรรมการกล้าแสดงความคิดเห็น** อย่างแท้จริง Lotus Bakeries มุ่งมั่นที่จะรักษาความลับของรายงานแต่ละฉบับ และสร้างความมั่นใจว่าพนักงานจะไม่ต้องเผชิญกับการตอบโต้ในทุกรูปแบบ

- **การรักษาความลับ:** Lotus Bakeries จะรักษาเนื้อหาของการรายงานเป็นความลับเสมอรวมถึงตัวตนของผู้รายงานและบุคคลที่ถูกกล่าวถึงในรายงาน เราจะแบ่งปันข้อมูลกับบุคคลจำนวนจำกัดที่จำเป็นต้องทราบอย่างเคร่งครัดและจะเปิดเผยข้อมูลนอกเหนือจากกลุ่มเล็ก ๆ นี้ต่อเมื่อกฎหมายกำหนดให้ต้องเปิดเผย หรือเมื่อมีผลประโยชน์สาธารณะที่สำคัญเข้ามาเกี่ยวข้องเท่านั้น คุณต้องให้ความร่วมมือในการรักษาความลับโดยต้องระมัดระวังและไม่พูดถึงรายงานที่คุณได้ยื่นต่อเพื่อนร่วมงานหรือบุคคลอื่น
- **ห้ามมิให้มีการตอบโต้เอาคืน:** หากคุณได้ยื่นรายงานโดยสุจริต คุณจะไม่ต้องเผชิญกับการตอบโต้ในทุกรูปแบบ ซึ่งอาจก่อให้เกิดความเสียหายโดยไม่เป็นธรรมต่อคุณจากการรายงานดังกล่าว Lotus Bakeries ห้ามมิให้มีการตอบโต้เอาคืนพนักงานที่แจ้งเรื่องโดยสุจริตใจหรือให้ความร่วมมือในการสอบสวน การข่มขู่หรือการตอบโต้ในทุกรูปแบบจะไม่ใช่ที่ยอมรับ และอาจนำไปสู่การดำเนินการตามมาตรการทางวินัย



01 การผลิตผลิตภัณฑ์ ที่ปลอดภัยและมีคุณภาพ

- › ความปลอดภัยและคุณภาพของอาหาร
- › การติดตามอาหารอย่างชัดเจนและ
การตลาดที่มีความรับผิดชอบ

ความปลอดภัยและคุณภาพของ อาหาร

ความมุ่งมั่นของเราต่อความปลอดภัยและคุณภาพของอาหารเป็นสิ่งสำคัญยิ่ง Lotus Bakeries มุ่งมั่นที่จะผลิตผลิตภัณฑ์ที่มีเอกลักษณ์ปลอดภัย มีคุณภาพสูง ซึ่งไม่เพียงแต่ตอบสนองได้ แต่เกินความคาดหวังของผู้บริโภค ผลิตภัณฑ์ทั้งหมดของเราผลิตขึ้นโดยมีวัตถุประสงค์ดังต่อไปนี้:

- **ความปลอดภัยของอาหาร:** การรับประกันว่าผลิตภัณฑ์อาหารของเราปลอดภัย ต่อการบริโภคเป็นสิ่งสำคัญสูงสุดของเรา เราปฏิบัติตามกฎหมายและมาตรฐานด้านความปลอดภัยของอาหารที่เกี่ยวข้อง และปฏิบัติตามกฎระเบียบด้านสุขอนามัยอย่างเข้มงวดในสถานที่ผลิตและสถานที่ทำงาน โรงงานผลิตทั้งหมดของเราดำเนินงานตามมาตรฐานความปลอดภัยด้านอาหารที่เป็นที่ยอมรับ (ได้รับการรับรองจาก GFSI)
- **ประสบการณ์รสชาติอันยอดเยี่ยม:** เรามุ่งมั่นที่จะนำเสนอขนมที่อร่อยและมีคุณภาพสูงในทุกช่วงเวลาของวัน ผ่านการคัดเลือกวัตถุดิบที่โดดเด่น การพัฒนาผลิตภัณฑ์ การประเมินอายุการเก็บรักษา และการตรวจสอบกระบวนการผลิต โดยคำนึงถึงความคาดหวังของผู้บริโภคในทุกขั้นตอน
- **ความหลากหลายของผลิตภัณฑ์:** เรามีเป้าหมายที่จะนำเสนอขนมหลากหลายรูปแบบเพื่อให้เหมาะกับทุกช่วงเวลาของการบริโภค
- **ไม่มีสารแต่งกลิ่นหรือสีสังเคราะห์:** เรามุ่งมั่นที่จะใช้วัตถุดิบจากธรรมชาติ โดยหลีกเลี่ยงการใช้สารแต่งกลิ่นและสีสังเคราะห์ในผลิตภัณฑ์ของเรา
- **ความหลากหลายของขนาดบรรจุ:** เป้าหมายของเราคือการนำเสนอขนมที่มีความรับผิดชอบต่อผู้บริโภค ไม่เพียงแต่ผ่านกลุ่มผลิตภัณฑ์ขนมจากวัตถุดิบจากธรรมชาติเท่านั้น แต่ยังรวมถึงการนำเสนอผลิตภัณฑ์หลายรายการในขนาดบรรจุที่แตกต่างกันอีกด้วย



เพื่อรักษามาตรฐานระดับสูงด้านความปลอดภัยและคุณภาพอาหาร พนักงานทุกคนต้องปฏิบัติตามแนวทางดังต่อไปนี้:

1. **ทำความเข้าใจและปฏิบัติตามระเบียบด้านความปลอดภัยและคุณภาพอาหาร:** ขณะปฏิบัติงานกับผลิตภัณฑ์ของเราในทุกขั้นตอนของกระบวนการผลิต โปรดปฏิบัติตามระเบียบและขั้นตอนภาคบังคับด้านความปลอดภัยและคุณภาพอาหาร ตามที่กำหนดโดยฝ่าย Food Safety & Quality Assurance (FSQA) ของเรา
2. **รักษาความสะอาด:** ดูแลสุขอนามัยส่วนบุคคลและความสะอาดในสถานที่ทำงาน เพื่อป้องกันการปนเปื้อน
3. **รายงานปัญหาด้านความปลอดภัยและคุณภาพอาหารโดยทันที:** รายงานปัญหาที่อาจเกิดขึ้นทันทีผ่านช่องทางรายงานที่มีให้





การติดฉลากอาหารอย่างชัดเจนและการตลาดที่มีความรับผิดชอบ

ที่ Lotus Bakeries เราเชื่อในความสำคัญของความโปร่งใสและความรับผิดชอบในทุกด้านของธุรกิจของเรา โดยเฉพาะอย่างยิ่งในเรื่องของการติดฉลากอาหารและแนวทางปฏิบัติด้านการตลาด ความมุ่งมั่นของเราในการสื่อสารอย่างโปร่งใสและซื่อสัตย์ทำให้มั่นใจได้ว่าผู้บริโภคจะสามารถตัดสินใจเลือกซื้อผลิตภัณฑ์ได้อย่างมีข้อมูลครบถ้วน เรามีเป้าหมายที่จะให้ข้อมูลผลิตภัณฑ์ที่ชัดเจน ถูกต้อง และครอบคลุมบนฉลากอาหารของเราตามกฎหมายท้องถิ่น และมุ่งเน้นการส่งเสริมผลิตภัณฑ์ของเราอย่างมีจริยธรรม ความซื่อสัตย์ และความให้เกียรติต่อผู้บริโภค ซึ่งรวมถึงแนวทางดังต่อไปนี้:

- **การแสดงส่วนผสมและข้อมูลโภชนาการ:** ส่วนผสมทั้งหมดที่ใช้ในผลิตภัณฑ์ของเราจะระบุไว้อย่างชัดเจนบนบรรจุภัณฑ์ รวมถึงสารก่อภูมิแพ้ที่อาจเกิดขึ้นได้ และข้อมูลโภชนาการโดยละเอียด เพื่อช่วยให้ผู้บริโภคเข้าใจถึงผลกระทบต่อสุขภาพจากการบริโภคผลิตภัณฑ์ของเรา
- **การอ้างสิทธิ์และการรับรอง:** การอ้างสิทธิ์หรือการแสดงตรารับรองใด ๆ บนผลิตภัณฑ์ของเราในด้านประโยชน์ต่อสุขภาพ ความยั่งยืนทางสิ่งแวดล้อม ฯลฯ จะต้องอ้างอิงจากหลักฐานทางวิทยาศาสตร์เท่านั้น และมีการสื่อสารอย่างชัดเจนเพื่อหลีกเลี่ยงการกล่าวอ้างที่ทำให้เข้าใจผิด
- **การโฆษณาที่เป็นจริง:** สื่อโฆษณาและสื่อประชาสัมพันธ์ทั้งหมดของเราต้องแสดงข้อมูลของผลิตภัณฑ์อย่างถูกต้องและเป็นไปตามกฎหมายคุ้มครองผู้บริโภคและการโฆษณาที่เกี่ยวข้อง
- **กลุ่มเป้าหมาย:** กลยุทธ์ทางการตลาดได้รับการออกแบบมาเพื่อให้เหมาะสมกับกลุ่มเป้าหมาย โดยให้ความระมัดระวังเป็นพิเศษเมื่อทำการตลาดที่มุ่งเน้นไปยังเด็ก



เพื่อรักษามาตรฐานระดับสูงด้านความโปร่งใสและความรับผิดชอบ พนักงานที่มีส่วนเกี่ยวข้องกับการพัฒนาฉลาก ตลอดจนสื่อการตลาดและโฆษณา ต้องปฏิบัติตามแนวทางดังต่อไปนี้:

1. **การติดฉลากอาหารอย่างชัดเจน:**
ฉลากบนผลิตภัณฑ์อาหารทั้งหมดของเราจะต้องเปิดเผยข้อมูลที่จำเป็นทั้งหมดอย่างชัดเจน ไม่ว่าจะเป็นข้อมูลส่วนผสม โภชนาการ การอ้างสิทธิ์ เป็นต้น
2. **การตลาดที่มีความรับผิดชอบ:**
สื่อการตลาดและโฆษณาทั้งหมดเกี่ยวกับผลิตภัณฑ์และแบรนด์ของเราจะต้องเป็นความจริงและแสดงถึงคุณลักษณะของผลิตภัณฑ์ของเราอย่างซื่อสัตย์โดยไม่กล่าวอ้างที่เป็นเท็จหรือทำให้เข้าใจผิด
3. **ปฏิบัติตามขั้นตอน:** เพื่อให้มั่นใจว่าเป็นไปตามกฎหมายอาหาร กฎหมายคุ้มครองผู้บริโภคและการโฆษณาที่บังคับใช้ ต้องปฏิบัติตามขั้นตอนที่กำหนดโดยฝ่าย FSQA (การสื่อสารบนบรรจุภัณฑ์) และฝ่ายกฎหมายของกลุ่มบริษัท (การสื่อสารนอกบรรจุภัณฑ์)



02 ส่งเสริมสภาพแวดล้อม การทำงานที่ดีต่อสุขภาพ

- › การเคารพและการปฏิบัติต่อกันอย่างเป็นธรรม
- › สุขภาพและความปลอดภัยในสถานที่ทำงาน

ความเคารพและการปฏิบัติอย่างเป็นธรรม

Lotus Bakeries มีเป้าหมายเพื่อให้พนักงานทุกคนสามารถทำงานในสภาพแวดล้อมที่ส่งเสริมการปฏิบัติต่อกันอย่างเป็นธรรมและมีความไว้วางใจซึ่งกันและกัน เคารพในสิทธิมนุษยชน ความหลากหลาย และโอกาสที่เท่าเทียมกัน ปราศจากการเลือกปฏิบัติหรือการคุกคามที่ผิดกฎหมาย เราเชื่อมั่นอย่างยิ่งว่าความเคารพและการปฏิบัติต่อกันอย่างเป็นธรรมเป็นพื้นฐานสู่ความสำเร็จของธุรกิจที่มีความรับผิดชอบและยั่งยืน เราปฏิบัติตามมาตรฐานสิทธิมนุษยชนระหว่างประเทศและกฎหมายสิทธิมนุษยชนท้องถิ่นในประเทศที่เราดำเนินธุรกิจ ในกรณีที่มีข้อกำหนดขัดแย้งกัน เราจะพยายามยึดมั่นในมาตรฐานที่สูงที่สุดอยู่เสมอ



หลักการดังต่อไปนี้ต้องได้รับการเคารพในทุกระดับภายในบริษัท:

- 1. ไม่มีการจ้างงานเด็กหรือเยาวชนที่อายุต่ำกว่าเกณฑ์ที่กำหนดสำหรับการจ้างงาน:** Lotus Bakeries ไม่ยอมรับการใช้แรงงานเด็กหรือการแสวงหาประโยชน์จากเยาวชนในทุกรูปแบบ และจะไม่จ้างเด็กหรือเยาวชนที่อายุต่ำกว่าเกณฑ์ที่กำหนดสำหรับการจ้างงาน โดยสอดคล้องกับมาตรฐานสากลและท้องถิ่น
- 2. ไม่มีการใช้แรงงานบังคับและเสรีภาพในการเคลื่อนไหว:** Lotus Bakeries ไม่ยอมรับแรงงานบังคับทุกรูปแบบ ซึ่งรวมถึงแรงงานที่ถูกผูกมัดหรือทำสัญญา แรงงานจากการค้ามนุษย์ หรือการ บังคับขู่เข็ญในรูปแบบอื่นใด เราสนับสนุนสิทธิของพนักงานของเราในการมีเสรีภาพในการเคลื่อนไหวและเราไม่จำกัดความสามารถในการลาออกจากงานหรือสถานที่ทำงานของเรา ชั่วโมงการทำงานสำหรับพนักงานทุกคนต้องสมเหตุสมผล สอดคล้องกับกฎหมายท้องถิ่นที่บังคับใช้และมาตรฐานอุตสาหกรรมที่เกี่ยวข้องอย่างเหมาะสม
- 3. เสรีภาพในการสมาคม:** Lotus Bakeries เคารพสิทธิของพนักงานในการก่อตั้งและเข้าร่วมสหภาพแรงงานและองค์กรแรงงานอื่น ๆ ในประเทศที่กฎหมายไม่รองรับสหภาพแรงงานใด ๆ เรา มีการเจรจาอย่างเปิดเผยและสร้างสรรค์กับพนักงานของเราเพื่อให้มั่นใจว่าสิทธิของพวกเขาได้รับการคุ้มครอง
- 4. มาตรฐานการครองชีพที่เหมาะสม:** เราจ่ายค่าจ้างที่เป็นธรรมและแข่งขันได้แก่พนักงานของเรา และยังตรวจสอบให้แน่ใจว่าพวกเขาได้รับสวัสดิการที่ช่วยให้พวกเขาสามารถรักษามาตรฐานการครองชีพที่เหมาะสม
- 5. การเคารพสิทธิของคุณในชุมชนที่ได้รับผลกระทบจากการดำเนินงานของเรา:** Lotus Bakeries เคารพสิทธิของทุกคนในชุมชนที่ได้รับหรืออาจได้รับผลกระทบจากการดำเนินงานของเรา ซึ่งรวมถึงการเคารพสิทธิในที่ดินของชุมชนและชนพื้นเมือง เรายังมุ่งมั่นไม่ให้เกิดผลกระทบต่อ การเข้าถึงน้ำและทรัพยากรธรรมชาติอื่น ๆ ของผู้คน
- 6. การต่อต้านการล่วงละเมิดและการไม่เลือกปฏิบัติ:** Lotus Bakeries ไม่ยอมรับการเลือกปฏิบัติทุกรูปแบบต่อพนักงาน ผู้รับเหมา ลูกค้า และพันธมิตรทางธุรกิจบนพื้นฐานของเชื้อชาติ สีผิว เพศ อัตลักษณ์ทางเพศ การแสดงออกทางเพศ ศาสนา รสนิยมทางเพศ การตั้งครรภ์ ชาติกำเนิด บรรพบุรุษ อายุ สถานภาพทางการทหารและการผ่านศึก สถานภาพการสมรส ความทุพพลภาพทางร่างกายหรือจิตใจ ภาวะทางการแพทย์ที่ได้รับการคุ้มครอง ข้อมูลทางพันธุกรรม การตัดสินใจด้านการเจริญพันธุ์ หรือลักษณะอื่นใดที่ได้รับการคุ้มครองตามกฎหมายท้องถิ่น พนักงานทุกคนต้องปฏิบัติต่อกันอย่างเป็น



ธรรมและให้ความเคารพต่อความหลากหลาย พนักงานต้องละเว้นจากการกระทำใด ๆ ที่บั่นทอนศักดิ์ศรีของบุคคลอื่นหรือสร้างสภาพแวดล้อมการทำงานที่ไม่ยอมรับความแตกต่าง เป็นการข่มขู่ คุกคาม หรือเป็นปฏิปักษ์ ซึ่งรวมถึงแต่ไม่จำกัดเพียง การล่วงละเมิดทางวาจา การข่มขู่หรือการกลั่นแกล้ง การทำร้ายร่างกายหรือความรุนแรง การคุกคามทางเพศหรือการล่วงเกินทางเพศที่ไม่พึงประสงค์ การใช้คำพูดหรือมุขตลกที่เหยียดเชื้อชาติหรือชาติพันธุ์อายุ เพศ หรือการเลือกปฏิบัติบนพื้นฐานของอายุ เพศ หรือความพิการ

ความคาดหวังของเรามีต่อพันธมิตรทางธุรกิจหลักของเราในเรื่องมาตรฐานการเคารพสิทธิมนุษยชน ได้ถูกผนวกไว้ในจรรยาบรรณสำหรับบุคคลภายนอกของเราแล้ว





สุขภาพและความปลอดภัยในสถานที่ทำงาน

Lotus Bakeries มุ่งมั่นที่จะจัดให้มีสภาพแวดล้อมการทำงานที่ปลอดภัยและเอื้อต่อสุขภาพ เรามีเป้าหมายที่จะปกป้องสุขภาพทางร่างกายและจิตใจของพนักงาน ผู้รับเหมา และทุกคนที่เกี่ยวข้องกับบริษัทของเรา เราปฏิบัติตามกฎหมายและข้อบังคับด้านสุขภาพและความปลอดภัยทั้งหมด และดำเนินการตามมาตรการที่จำเป็นและเหมาะสมทุกขั้นตอนเพื่อป้องกันอุบัติเหตุ การบาดเจ็บ และโรคภัยเรื้อรังเรื้อรังและแนวทางปฏิบัติด้านสุขภาพและความปลอดภัยอย่างชัดเจน และดำเนินการตรวจสอบและการฝึกอบรมอย่างสม่ำเสมอเพื่อลดความเสี่ยงของสถานการณ์ที่ไม่ดีต่อสุขภาพหรือไม่ปลอดภัยในสถานที่ทำงาน เราเฝ้าติดตามผลการปฏิบัติงานด้านสุขภาพและความปลอดภัยผ่านรายงานเป็นประจำ และดำเนินการแก้ไขอย่างเหมาะสม เราสนับสนุนวัฒนธรรมด้านสุขภาพและความปลอดภัยที่มุ่งสู่การลดจำนวนอุบัติเหตุและการเสียชีวิตให้เป็นศูนย์ พร้อมทั้งส่งเสริมการสื่อสารอย่างเปิดเผยเกี่ยวกับสุขภาพทางจิตใจในสถานที่ทำงาน



พนักงาน Lotus Bakeries ทุกคนต้องมีส่วนร่วมในความมุ่งมั่นนี้โดยการปฏิบัติตาม**หลักการด้านสุขภาพและความปลอดภัยที่สำคัญ 5 ประการ:**

- 1. รายงานข้อกังวลด้านสุขภาพและความปลอดภัยที่อาจเกิดขึ้น:** การสร้างสภาพแวดล้อมการทำงานที่ปลอดภัยต้องอาศัยความร่วมมือของทีม พนักงานต้องรายงานข้อกังวลด้านสุขภาพและความปลอดภัยที่อาจเกิดขึ้นทันทีต่อผู้จัดการของตนหรือเจ้าหน้าที่ด้านสุขภาพและความปลอดภัยในพื้นที่ของตน เรายังคาดหวังให้ทุกคนมีส่วนร่วมอย่างเต็มที่ในการสร้างสภาพแวดล้อมการทำงานที่ปลอดภัย โดยจัดการกับพฤติกรรมที่ไม่ปลอดภัยเมื่อพบเห็น หากคุณพบเห็นว่าเพื่อนร่วมงานทำงานในลักษณะที่ไม่ปลอดภัย หรืออยู่ในสภาพแวดล้อมที่เสี่ยงต่ออันตราย เราขอแนะนำให้คุณแสดงความคิดเห็นหรือแจ้งเตือนด้วยความสุภาพและสร้างสรรค์ การสร้างวัฒนธรรมแห่งความปลอดภัยเป็นความรับผิดชอบร่วมกัน และการสื่อสารอย่างเปิดเผยเป็นกุญแจสำคัญในการป้องกันอุบัติเหตุและทำให้มั่นใจว่าทุกคนกลับบ้านได้อย่างปลอดภัย
- 2. ปกป้องตนเอง เพื่อนร่วมงาน และสถานที่ทำงาน:** ปฏิบัติตามมาตรการป้องกันทางกายภาพที่กำหนดไว้ในสถานที่ทำงานรวมถึงการสวมใส่อุปกรณ์ป้องกันเมื่อจำเป็น นอกจากนี้ ดูแลสุขภาพทางจิตใจของตนเองและผู้อื่นด้วยการส่งเสริมการเจรจาอย่างเปิดเผย และการเคารพช่วงเวลาของการพักผ่อนและการเติมพลังอย่างถูกสุขลักษณะ



- 3. ใต้อ่อนก่อนเริ่มปฏิบัติ:** ใช้เวลาสักครู่เพื่อใต้อ่อนก่อนเริ่มงานใด ๆ เสมอ พิจารณาทักษะและมาตรการความปลอดภัยที่จำเป็นในการปฏิบัติงานอย่างปลอดภัย เข้าร่วมการฝึกอบรมอย่างตั้งใจเพื่อพัฒนาความสามารถที่จำเป็นและช่วยป้องกันความเสี่ยงด้านสุขภาพและความปลอดภัย และตรวจสอบให้แน่ใจว่า บุคคลภายนอก เช่น ผู้รับเหมา ที่เข้ามาในสถานที่ของ Lotus Bakeries ได้รับข้อมูล ฝึกอบรม และอุปกรณ์ที่เหมาะสมในการทำงานอย่างปลอดภัย
- 4. ตั้งตัวและเคลื่อนไหวด้วยความระมัดระวัง:** ให้ความสนใจกับทุกการเคลื่อนไหวที่คุณทำ เดินอย่างระมัดระวัง ยกของอย่างถูกวิธี และควบคุมการใช้เครื่องมือและอุปกรณ์ต่าง ๆ ใช้หลักการยศาสตร์ (ergonomic) และปฏิบัติตามขั้นตอนด้านความปลอดภัยเพื่อป้องกันการลื่นล้ม การสะดุด และการบาดเจ็บทางร่างกาย
- 5. ปฏิบัติตามกฎหมาย:** เคารพมาตรการสุขภาพและความปลอดภัยที่บังคับใช้ในสถานที่ทำงานของคุณ และสนับสนุนให้ผู้อื่นปฏิบัติตามเช่นกัน

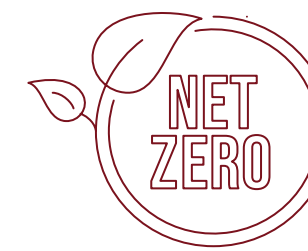
ความคาดหวังของเราที่มีต่อพันธมิตรทางธุรกิจหลักของเราในเรื่องการเคารพมาตรฐานด้านสุขภาพและความปลอดภัยนั้นได้ถูกผนวกไว้ในจรรยาบรรณสำหรับบุคคลภายนอกของเราแล้ว



03 การมีส่วนร่วมเพื่ออนาคต ที่ยั่งยืน

- › เส้นทางสู่การปล่อยคาร์บอนสุทธิเป็นศูนย์
- › การจัดซื้อจัดหาอย่างยั่งยืน

เส้นทางสู่การปล่อยคาร์บอนสุทธิเป็นศูนย์



Lotus Bakeries มุ่งมั่นที่จะต่อสู้กับการเปลี่ยนแปลงสภาพ ภูมิอากาศ และลดผลกระทบต่อสิ่งแวดล้อมอย่างต่อเนื่องในทุกด้านของการดำเนินงาน ตลอดกระบวนการดำเนินธุรกิจของเรา เส้นทางสู่การปล่อยคาร์บอนสุทธิเป็น ศูนย์ครอบคลุมความมุ่งมั่นของเราในการลดการปล่อยก๊าซเรือนกระจก เพิ่ม ประสิทธิภาพการใช้พลังงาน และจำกัดผลกระทบจากขยะพลาสติกผ่านบรรจุภัณฑ์ Lotus Bakeries มอบความโปร่งใสอย่างเต็มที่ต่อแนวทางการ ดำเนินงานและ ประสิทธิภาพด้านผลกระทบต่อสิ่งแวดล้อม เราเผยแพร่ความคืบหน้าในรายงานความ ยั่งยืนประจำปีของเราตาม ระเบียบข้อบังคับที่เกี่ยวข้อง



หลักการต่อไปนี้เป็นรากฐานสำคัญของเส้นทางสู่การปล่อยคาร์บอนสุทธิเป็นศูนย์:

- **การลดคาร์บอนฟุตพริ้นท์ของเรา:**
 - เราทุ่มเทเพื่อในการลดการปล่อยก๊าซเรือนกระจกของบริษัท ด้วยการปรับปรุง ประสิทธิภาพการใช้พลังงาน ในโรงงาน เพิ่มประสิทธิภาพการใช้อุปกรณ์ เพิ่ม การใช้แหล่งพลังงานทดแทน การเปลี่ยนอุปกรณ์ที่ขับเคลื่อนด้วยเชื้อเพลิง ฟอสซิลให้เป็นระบบไฟฟ้า และเพิ่มประสิทธิภาพการใช้งาน สารทำความเย็น
 - เราแสวงหาการเจรจาอย่างเปิดกับซัพพลายเออร์ของเราให้บรรลุเป้าหมายการ ลดการปล่อยคาร์บอนตลอดทั้งกระบวนการดำเนินธุรกิจของเรา
- **การใช้บรรจุภัณฑ์ที่ยั่งยืน:** เราต้องการลดปริมาณการใช้ ออกแบบบรรจุภัณฑ์ ของเราเพื่ออนาคตด้วยการตรวจสอบให้แน่ใจว่าบรรจุภัณฑ์ของเราสามารถ รีไซเคิลได้ตามหลักเทคนิค และมุ่งสู่การหมุนเวียนในขณะที่ยังคงรักษาคุณภาพ ของผลิตภัณฑ์และความปลอดภัยด้านอาหารสูงสุด การจัดหาบรรจุภัณฑ์ที่เหมาะสม สำหรับแต่ละประเภทครัวเรือนยังมีส่วนช่วยในการลดปริมาณอาหารเหลือทิ้ง



พนักงานต้องสนับสนุนการดำเนินการตามแผนงานเส้นทางสู่การปล่อย คาร์บอนสุทธิเป็นศูนย์ในขอบเขตความรับผิดชอบของตน ซึ่งรวมถึงตั้งแต่การคัด แยกขยะ การลดการใช้น้ำในสำนักงาน ไปจนถึงการอำนวยความสะดวกในโครงการ เพื่อลดการใช้พลังงานหรือการลดการ ปล่อยก๊าซเรือนกระจก

ความคาดหวังของเราต่อพันธมิตรทางธุรกิจหลักเกี่ยวกับความยั่งยืนทาง สิ่งแวดล้อม ได้ถูกพัฒนาไว้ในจรรยาบรรณสำหรับบุคคลภายนอกของเราแล้ว



การจัดซื้อจัดหาอย่างยั่งยืน



เรามุ่งมั่นที่จะดำเนินธุรกิจอย่างมีรับผิดชอบต่อสิ่งแวดล้อมและสังคม โดยการส่งเสริมการจัดหาทรัพยากรที่คำนึงถึงสิ่งแวดล้อมและจริยธรรมตลอดทั้งกระบวนการดำเนินงานของเรา ตามหลักจรรยาบรรณของเรา Lotus Bakeries คาดหวังให้ซัพพลายเออร์ของเรามุ่งมั่นที่จะใช้มาตรฐานขั้นต่ำเดียวกันในการดำเนินงานทางธุรกิจของตน ตามที่ระบุไว้ในหลักจรรยาบรรณสำหรับบุคคลภายนอกของ Lotus Bakeries Lotus Bakeries มุ่งมั่นในด้านต่อไปนี้:

- สนับสนุนการปฏิบัติตามกฎระเบียบท้องถิ่น ระดับประเทศ และระหว่างประเทศที่เกี่ยวข้องทั้งหมดตลอดทั้งกระบวนการดำเนินงานธุรกิจของเรา รวมถึงมาตรฐานด้านสิทธิมนุษยชน สิ่งแวดล้อม จริยธรรมทางธุรกิจ หลักปฏิบัติด้านแรงงาน และสุขภาพและความปลอดภัย
- จัดหาวัตถุดิบหลักของเราจากซัพพลายเออร์ที่มีความน่าเชื่อถือเท่านั้น รวมถึงมีคำนิยามและความมุ่งมั่นเดียวกันกับเรา
- มุ่งมั่นที่จะสร้างผลกระทบเชิงบวกทั่วทั้งกระบวนการดำเนินงานธุรกิจของเรา ซึ่งเป็นการช่วยเปลี่ยนแปลงแนวทางการผลิตในลักษณะที่ส่งผลดีต่อผู้คน ธรรมชาติ และสิ่งแวดล้อม และทำอย่างที่สุดที่มีส่วนช่วยให้ระบบอาหารทั่วโลกมีความแข็งแกร่งมากขึ้น

- การพัฒนาโครงการ อย่างต่อเนื่องเพื่อให้สามารถจัดหาส่วนผสมสำหรับขนมในรูปแบบที่ ใสใจสิ่งแวดล้อม รับผิดชอบต่อสังคม และคุ้มครองเชิงเศรษฐกิจ ส่งผลให้เกิดห่วงโซ่อุปทานที่ยืดหยุ่นและมีความรับผิดชอบต่อสังคม ซึ่งจำเป็นต่อการปรับปรุงสวัสดิภาพสัตว์และความหลากหลายทางชีวภาพ การหลีกเลี่ยงความเสี่ยงของที่ดิน การจัดการกับความท้าทายทางสังคม การอนุรักษ์แหล่งน้ำ และอื่น ๆ
- จัดหาช่องทางอย่างเป็นทางการที่ทุกคนสามารถแจ้งข้อกังวลที่อาจเกิดขึ้นได้ เช่น สายการแจ้งเบาะแสของ Lotus Bakeries



พนักงานทุกคนต้อง:

1. สนับสนุนการดำเนินการตามแผนงานการจัดหาอย่างยั่งยืนของบริษัท และส่งเสริมการดำเนินธุรกิจอย่างมีความรับผิดชอบต่อสิ่งแวดล้อมและสังคมตลอดทั้งกระบวนการดำเนินงานของเรา
2. พยายามคัดเลือกซัพพลายเออร์อย่างรอบคอบตามหลักจรรยาบรรณสำหรับบุคคลภายนอก
3. ทำงานร่วมกับซัพพลายเออร์ของเราเพื่อระบุและดำเนินการตามโอกาสในการปรับปรุงความยั่งยืนตลอดทั้งห่วงโซ่อุปทาน





04 การทำธุรกิจ ด้วยความซื่อตรง

- › การป้องกันการติดสินบนและการทุจริต
- › การหลีกเลี่ยงผลประโยชน์ทับซ้อน
- › การแข่งขันที่เป็นธรรม
- › การคว่ำบาตรทางการค้าและการฟอกเงิน
- › การฉ้อโกงโอกาสทางตลาด
- › บันเทิงและการรายงานที่ถูกต้อง

การป้องกันการติดสินบนและการทุจริต

การติดสินบนและการทุจริตบิดเบือนตลาดการแข่งขัน เพิ่มต้นทุนในการทำธุรกิจ และสร้างความเสียหายต่อชุมชนที่เราเข้าไปทำธุรกิจ ที่ Lotus Bakeries เราดำเนินธุรกิจด้วยความซื่อตรง จริงใจ และโปร่งใส เรามีนโยบายไม่ยอมรับการติดสินบนและการทุจริตทุกรูปแบบ และปฏิบัติตามกฎหมายต่อต้านการทุจริตระหว่างประเทศและท้องถิ่นอย่างเคร่งครัด ตัวแทนของ Lotus Bakeries ต้องปฏิบัติตามนโยบายและขั้นตอนภายในเพื่อป้องกันการมีส่วนร่วมในการติดสินบนและการทุจริต ความคาดหวังของเราต่อพันธมิตรทางธุรกิจสำคัญ ในเรื่องการเคารพมาตรฐานต่อต้านการติดสินบนและการทุจริต ได้ถูกผนวกไว้ในจรรยาบรรณสำหรับบุคคลภายนอกของเราแล้ว



การรับและมอบของขวัญและการต้อนรับ

Lotus Bakeries ตระหนักดีว่าของขวัญหรือการต้อนรับอาจมีบทบาทเชิงบวกในการสร้างความสัมพันธ์กับพันธมิตรทางธุรกิจ อย่างไรก็ตาม เนื่องจากมีโอกาสที่จะถูกนำไปใช้ในทางที่ผิด ตัวแทนของ Lotus Bakeries ต้องมั่นใจว่า ของขวัญและการต้อนรับ ต้องปฏิบัติตามแนวทางของบริษัทเสมอ:

- **ต้องไม่จัดอยู่ในหมวดหมู่ต้องห้าม** เช่น เงินสดหรือสิ่งเทียบเท่าเงินสด (เช่น บัตรของขวัญ บัตรกำนัล ตั๋วลอตเตอรี่ ฯลฯ) ของขวัญที่อาจก่อให้เกิดความขัดแย้งทางผลประโยชน์หรือต้องห้ามตามกฎหมายท้องถิ่น
- **ต้องเหมาะสมกับบริบททางธุรกิจและไม่มากเกินไปจนเกิดความจำเป็น**

- ต้องไม่มีอิทธิพลต่อการตัดสินใจทางธุรกิจอย่างไม่เหมาะสม
- ต้องเป็นลักษณะที่เกิดขึ้นเพียงครั้งเดียวหรือเป็นครั้งคราว และต้องมีช่วงเวลาที่เหมาะสม
- เมื่อมีการมอบของขวัญและการต้อนรับ ต้องบันทึกค่าใช้จ่ายอย่างเหมาะสมและได้รับการอนุมัติในระดับที่เหมาะสมตามนโยบายค่าใช้จ่ายในท้องถิ่น

หากได้รับของขวัญหรือการต้อนรับที่ไม่เป็นไปตามมาตรฐาน ตัวแทนของ Lotus Bakeries ต้องปฏิเสธข้อเสนออย่างสุภาพ โดยอ้างอิงถึงนโยบายของบริษัทและหลักจรรยาบรรณ สำหรับของขวัญหรือการต้อนรับที่เกี่ยวข้องกับเจ้าหน้าที่ของรัฐ คุณต้องขออนุมัติล่วงหน้าจากฝ่ายการปฏิบัติตามกฎระเบียบขององค์กรผ่านช่องทาง Employee Compliance Portal เสมอ



การจ่ายเงินเพื่ออำนวยความสะดวก

- การจ่ายเงินเพื่ออำนวยความสะดวกคือการจ่ายเงินอย่างไม่เป็นทางการ ซึ่งถือเป็นสินบนที่จ่ายให้กับเจ้าหน้าที่ของรัฐเพื่อดำเนินการหรือเร่งรัดการดำเนินการปฏิบัติงานตามปกติที่เจ้าหน้าที่มีหน้าที่ต้องทำให้แล้ว เช่น การจ่ายเงินจำนวนเล็กน้อยแก่เจ้าหน้าที่ศุลกากรเพื่อเร่งการปล่อยสินค้าที่ท่าเรือหรือชายแดน การจ่ายเงินให้กับเจ้าหน้าที่ด้านสาธารณสุขหรือความปลอดภัยเพื่อออกใบรับรองเร็วขึ้น ฯลฯ
- คุณต้องไม่เสนอหรือจ่ายเงินเพื่ออำนวยความสะดวก ไม่ว่าจะทางตรงหรือทางอ้อม (เช่น ผ่านซัพพลายเออร์ ตัวแทน ผู้จัดการฝ่าย คนกลาง หรือบุคคลอื่นใด) เมื่อถูกร้องขอให้จ่ายเงินเพื่ออำนวยความสะดวก ให้ปฏิเสธอย่างสุภาพและแจ้งฝ่ายกำกับดูแลการปฏิบัติตามกฎระเบียบขององค์กร



การบริจาคและการสนับสนุน



- Lotus Bakeries สนับสนุนการบริจาคเพื่อการกุศลและการสนับสนุนกิจกรรมต่าง ๆ เพื่อคืนกำไรสู่ชุมชนหรือส่งเสริมแบรนด์ของบริษัท Lotus Bakeries แม้การบริจาคหรือการสนับสนุนจะถูกต้องตามกฎหมาย ในบางสถานการณ์ก็อาจถูกมองว่าเป็นความพยายามเพื่อสร้างอิทธิพลเพื่อประโยชน์ของ Lotus Bakeries
- เพื่อให้มั่นใจว่ามีการกำกับดูแลจากส่วนกลาง คำขอกทั้งหมดสำหรับการบริจาคเป็นของขวัญหรือเงินสด และการสนับสนุน**ต้องได้รับการจัดการโดยผู้จัดการทั่วไป (GM) ที่เกี่ยวข้องของประเทศ/พื้นที่**ซึ่งต้องตรวจสอบให้แน่ใจว่าเป็นไปตามข้อกำหนดของนโยบายทั้งหมด

การมีส่วนร่วมทางการเมือง



- Lotus Bakeries ไม่อนุญาตให้มีการบริจาคทางการเมืองใด ๆ ทั้งทางตรงและทางอ้อม ไม่ว่าจะเป็นเงินสดหรือสิ่งของ
- Lotus Bakeries ตระหนักถึงสิทธิส่วนบุคคลของพนักงาน**ในการมีส่วนร่วมกระบวนการทางการเมือง** โดยมีเงื่อนไขว่าพนักงานต้องแสดงให้เห็นว่าตนเองไม่ได้เป็นตัวแทนของ Lotus Bakeries ในกระบวนการนั้น และไม่เข้าไปเกี่ยวข้องกับกระบวนการตัดสินใจทางการเมืองใด ๆ ที่อาจให้ผลประโยชน์ทางตรงหรือทางอ้อมแก่ Lotus Bakeries

การหลีกเลี่ยงผลประโยชน์ทับซ้อน

ผลประโยชน์ทับซ้อนเกิดขึ้นเมื่อผลประโยชน์ส่วนตัวของบุคคลอาจแทรกแซงความสามารถในการดำเนินการเพื่อผลประโยชน์สูงสุดของ Lotus Bakeries หากมีการเปิดเผยและจัดการอย่างเหมาะสม โดยทั่วไปแล้วการมีผลประโยชน์ทับซ้อนจะไม่ถือว่าเป็นการฝ่าฝืนนโยบายของบริษัทหรือกฎหมายที่ใช้บังคับ ผลประโยชน์ทับซ้อนจำนวนมากสามารถแก้ไขหรือบรรเทาได้โดยไม่มีปัญหา เช่น การให้บุคคลที่เกี่ยวข้องออกจากกระบวนการตัดสินใจ หรือเปลี่ยนงาน/สายการบังคับบัญชา

ที่ Lotus Bakeries เราแยกแยะผลประโยชน์ทับซ้อนออกเป็น 4 ประเภท:

- 1. ความสัมพันธ์ส่วนตัวในสถานที่ทำงาน** เช่น การมีส่วนร่วมในกระบวนการจ้างงาน การเลื่อนตำแหน่ง การประเมินผลการปฏิบัติงาน การจัดสรรปริมาณงาน หรือการตัดสินใจเกี่ยวกับรางวัลของบุคคลที่มีความสัมพันธ์ใกล้ชิด หรือมีความสัมพันธ์ส่วนตัวอื่นใดที่ใกล้ชิด
- 2. การทำงานนอกเหนือจากงานในองค์กร:** งานหรือกิจกรรมนอกเหนือจากการทำงานกับ Lotus Bakeries — รวมถึงงานที่มีค่าตอบแทนหรือไม่มีค่าตอบแทน ฟรีแลนซ์ งานที่รับค่าบริการ/คำปรึกษา/คำตอบแทนรูปแบบอื่น รวมถึงงานอาสาสมัคร — ต้องแจ้งให้ฝ่ายทรัพยากรบุคคลทราบเฉพาะเมื่ออาจก่อให้เกิดผลประโยชน์ทับซ้อน (เช่น ทำงานให้กับคู่แข่ง หรืองานดังกล่าวส่งผลกระทบต่อประสิทธิภาพการทำงาน) ยกเว้นในกรณีที่กฎหมายท้องถิ่นกำหนดให้ต้องมีการเปิดเผยข้อมูลที่เข้มงวดกว่า
- 3. ผลประโยชน์ทางการเงิน** เช่น ใช้ตำแหน่งหน้าที่ใน Lotus Bakeries เพื่อผลประโยชน์ส่วนตัว เช่น การทำสัญญาที่เอื้อประโยชน์ต่อธุรกิจส่วนตัวหรือธุรกิจของเพื่อนหรือบุคคลที่เกี่ยวข้องอย่างใกล้ชิด

- 4. อื่น ๆ:** ใช้สามัญสำนึกในการระบุสถานการณ์ผลประโยชน์ทับซ้อนอื่น ๆ ที่อาจเกิดขึ้น สิ่งสำคัญในแต่ละสถานการณ์คือการถามตัวเองว่า ผลประโยชน์ส่วนตัวของท่านอาจส่งผลกระทบต่อความเป็นกลางของท่าน หรืออาจทำให้เกิดภาพลักษณ์ดังกล่าวหรือไม่



ตัวแทนของ Lotus Bakeries ต้อง **เปิดเผยผลประโยชน์ทับซ้อนใด** โดยทันทีที่พวกเขาทราบ ผ่านEmployee Compliance Portal

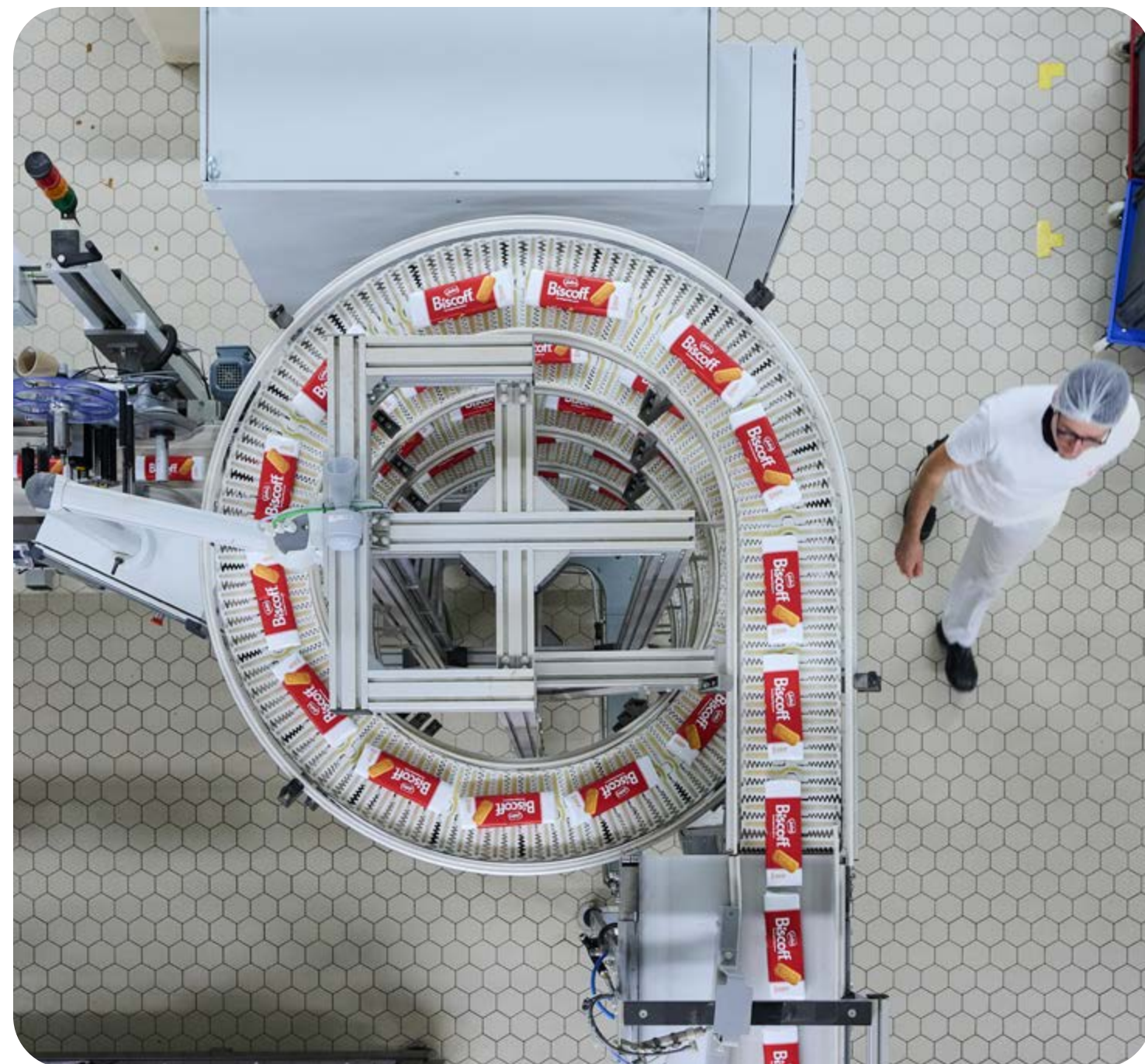
สำหรับสมาชิกคณะกรรมการบริษัท หรือคณะกรรมการบริหาร ของ Lotus Bakeries มีขั้นตอนการจัดการผลประโยชน์ทับซ้อนโดยเฉพาะ ซึ่งระบุไว้ในกฎบัตรคณะกรรมการกำกับดูแลกิจการ





การแข่งขันที่เป็นธรรม

Lotus Bakeries เชื้อมั่นในคุณค่าและข้อดีของตลาดเสรี Lotus Bakeries เชื่อมั่นว่าการแข่งขันที่เป็นธรรมจะส่งเสริมความเป็นผู้ประกอบการและประสิทธิภาพสร้างทางเลือกที่หลากหลายขึ้นสำหรับผู้บริโภค และส่งผลให้เกิดความสมดุลระหว่างราคา/คุณภาพที่เหมาะสมที่สุด Lotus Bakeries ดำเนินธุรกิจกับลูกค้า ผู้จัดการจำหน่าย ชัพพลายเออร์ และคู่แข่ง โดยปฏิบัติตามกฎหมายการแข่งขันและกฎหมายต่อต้านการผูกขาดที่บังคับใช้ซึ่งมีวัตถุประสงค์เพื่อป้องกันพฤติกรรมต่อต้านการแข่งขัน



พนักงาน และโดยเฉพาะอย่างยิ่งผู้ที่มีปฏิสัมพันธ์กับลูกค้า ผู้จัดการจำหน่าย ชัพพลายเออร์ และคู่แข่งของเรา จะต้องปฏิบัติตามแนวทางดังต่อไปนี้:

1. ประเมินก่อนเสมอว่าพันธมิตรทางธุรกิจของคุณเป็นคู่แข่งของ Lotus Bakeries ด้วยหรือไม่ กล่าวคือ เมื่อคุณเสนอผลิตภัณฑ์หรือบริการที่คล้ายคลึงกันและแข่งขันเพื่อลูกค้ากลุ่มเดียวกัน จะต้องใช้กฎเกณฑ์ที่แตกต่างจากกรณีที่คุณไม่ใช้คู่แข่งทางธุรกิจ

เมื่อทำงานร่วมกับ**คู่แข่ง**ทางธุรกิจ (ซึ่งอาจรวมถึงลูกค้า ผู้จัดการจำหน่าย หรือชัพพลายเออร์ที่ผลิตและจำหน่ายสินค้าคล้ายกันในตลาดเดียวกัน) พนักงานต้องปฏิบัติตามกฎต่อไปนี้อย่างเคร่งครัด:

- **ห้ามตกลงกันกำหนดราคา:** คู่แข่งต้องกำหนดราคาและองค์ประกอบทั้งหมดของราคาด้วยตนเองอย่างเป็นอิสระ ห้ามแลกเปลี่ยนข้อมูลกับคู่แข่งเกี่ยวกับการขึ้นราคาที่จะวางแผนไว้ ราคาขายที่แนะนำ ส่วนลด ฯลฯ
- **ห้ามตกลงกันแบ่งลูกค้า พื้นที่ หรือเขตตลาด:** คู่แข่งไม่ควรตกลงที่จะไม่แข่งขันกันอย่างจริงจังในบางตลาดหรือบางเขตพื้นที่ หรือเกี่ยวกับลูกค้าบางราย
- **ห้ามตกลงกันจำกัดการผลิตหรือการวางจำหน่ายสินค้า:** คู่แข่งต้องตัดสินใจเลือกผลิตภัณฑ์ที่ตนผลิตด้วยตนเองอย่างอิสระว่าจะผลิตผลิตภัณฑ์ใด ต้องการกำลังการผลิตเท่าใด เมื่อใดที่ต้องการเปิดตัวผลิตภัณฑ์สู่ตลาด และราคาที่ต้องการขายคือเท่าใด
- **ห้ามร่วมมือประสานงานกันในการประมูล (การอื้อประมูล):** คู่แข่งไม่สามารถตกลงร่วมกันเพื่อชนะหรือเพื่การประกวดราคาแบบลับเปลี่ยนกันได้
- **ห้ามแลกเปลี่ยนข้อมูลที่ละเอียดอ่อนในเชิงพาณิชย์** เช่น ราคาในอนาคต ปริมาณ ตัวเลขยอดขาย ต้นทุน กลยุทธ์ ฯลฯ

ห้ามมีส่วนร่วมในพฤติกรรมต่อต้านการแข่งขันในรูปแบบอื่นๆ หากไม่แน่ใจว่าการกระทำสิ่งใดอาจเข้าข่ายเป็นพฤติกรรมที่ขัดต่อการแข่งขันอย่างเป็นธรรม โปรดขอคำแนะนำจากฝ่ายกฎหมายของกลุ่มบริษัท

2. ยุติการสนทนากับคู่แข่ง ชัพพลายเออร์ ลูกค้า ผู้จัดการจำหน่าย หรือระหว่างการประชุมของสมาคมการค้าโดยทันที หากคุณกังวลว่าการสนทนาดังกล่าวอาจละเมิดกฎหมายการแข่งขันทางการค้า ต้องแสดงการปฏิเสธและแยกตัวออก จากการสนทนานั้นโดยทันที บันทึกข้อคัดค้านของคุณไว้ในรายงานการประชุม (หากมี) และแจ้งให้ฝ่ายกฎหมายของกลุ่มบริษัททราบโดยเร็ว

เมื่อติดต่อกับ**ชัพพลายเออร์ ลูกค้า หรือผู้จัดการจำหน่าย** (ที่ไม่ใช่คู่แข่งทางธุรกิจ) พนักงานต้องปฏิบัติตามหลักเกณฑ์ดังต่อไปนี้:

- **ห้ามกำหนดราคาขายต่อ:** ห้ามกำหนดราคาขายคงที่หรือราคาขั้นต่ำกับลูกค้าหรือผู้จัดการจำหน่ายที่เป็นอิสระโดยเด็ดขาด
- **ห้ามจำกัดกลุ่มลูกค้าหรือพื้นที่จำหน่าย:** ห้ามกีดกันลูกค้าหรือผู้จัดการจำหน่ายจากการขายต่อผลิตภัณฑ์ของเราในเขตพื้นที่ใดพื้นที่หนึ่งหรือกลุ่มลูกค้ากลุ่มใดกลุ่มหนึ่งโดยเฉพาะ ในฐานะชัพพลายเออร์ เราสามารถตกลงที่จะจำกัดการขายของเราเอง ในบางตลาดได้หากได้มีการแต่งตั้งผู้จัดการจำหน่ายแต่เพียงผู้เดียวในพื้นที่นั้นแล้ว



การคว่ำบาตรทางการค้าและการ ฟอกเงิน

Lotus Bakeries เป็นองค์กรที่ดำเนินธุรกิจทั่วโลก เรามีสำนักงานบริษัท สำนักงานขาย และโรงงานผลิตในหลายประเทศ และผลิตภัณฑ์ของเราเป็นที่บริโภคและผลิตเพื่อผู้บริโภคคนทั่วโลก ประเทศต่าง ๆ และองค์กรระหว่างประเทศ เช่น องค์กรการสหประชาชาติ อาจกำหนดข้อจำกัดในการทำธุรกิจ รวมถึงการควบคุมด้านการส่งออกและธุรกรรมทางการเงิน โดยมุ่งเป้าไปที่ประเทศ/ภูมิภาคทั้งหมด หรือเฉพาะหน่วยงานและบุคคลที่ระบุไว้ Lotus Bakeries จะไม่ทำธุรกิจใด ๆ กับประเทศหรือบุคคลภายนอกที่ขัดต่อ**มาตรการลงโทษ การห้ามค้าขาย หรือการควบคุมการส่งออกที่บังคับใช้**



ฝ่ายกำกับดูแลการปฏิบัติตามกฎระเบียบขององค์กรมีหน้าที่กำหนดสื่อสาร และ ปรับปรุงรายชื่อประเทศที่อยู่ภายใต้การคว่ำบาตรให้เป็นปัจจุบันตามการเปลี่ยนแปลงของข้อบังคับ พนักงานทุกคนต้องติดต่อฝ่ายกำกับดูแลการปฏิบัติตามกฎระเบียบขององค์กรก่อนที่จะทำข้อตกลงทางธุรกิจใด ๆ ทั้งทางตรงและทางอ้อม (เช่น ผ่านผู้จัดจำหน่าย) ที่เชื่อมโยงกับประเทศดังกล่าว

Lotus Bakeries ไม่ยอมรับ อำนวยความสะดวก หรือสนับสนุน**การฟอกเงิน** ไม่ว่าในสถานการณ์ใดก็ตาม บริษัทจะไม่เกี่ยวข้องกับเงินที่ได้จากกิจกรรมทางอาชญากรรมใด ๆ ซึ่งอาจเข้าข่ายความผิดอาญาฐานฟอกเงิน



พนักงานทุกคนต้องเฝ้าระวัง**พฤติกรรมหรือธุรกรรมที่อาจเข้าข่ายต้องสงสัยจากบุคคลภายนอกที่เราทำงานร่วมด้วย** ที่เราทำงานด้วย เช่น:

1. การขอให้โอนเงินไปยังบัญชีธนาคารในชื่อของบุคคลอื่น หรือบัญชีที่อยู่นอกประเทศที่บริษัทนั้นดำเนินกิจการอยู่
2. คำขอรับชำระเงินในรูปในแบบที่นอกเหนือจากเงื่อนไขทางธุรกิจตามปกติ
3. การรับการชำระเงินจากบัญชีธนาคารจากประเทศอื่นที่ไม่ใช่ประเทศที่คู่ค้าดำเนินธุรกิจอยู่
4. การรับการชำระเงินจากบุคคลภายนอกซึ่งไม่เป็นที่รู้จักของ Lotus Bakeries และ/หรือไม่ได้เป็นส่วนหนึ่งของสัญญา



การละเมิดตลาด

ขณะปฏิบัติงานที่ Lotus Bakeries พนักงานอาจได้รับทราบถึงข้อมูลภายในเกี่ยวกับบริษัท **ข้อมูลภายใน** คือข้อมูลใด ๆ ที่เกี่ยวข้องกับ Lotus Bakeries (และบริษัทในเครือ) ซึ่งยังไม่ได้เปิดเผยต่อสาธารณะ มีลักษณะเฉพาะเจาะจงและมีความถูกต้องแน่นอน และหากข้อมูลดังกล่าวถูกเปิดเผยต่อสาธารณะ อาจส่งผลกระทบต่ออย่างมีนัยสำคัญต่อราคาหุ้นของบริษัท Lotus Bakeries ข้อมูลภายในคือข้อมูลเกี่ยวกับแผนหรือสถานะทางการเงินของบริษัทที่ยังไม่ถูกเปิดเผยต่อผู้ถือหุ้น และอาจก่อให้เกิดความได้เปรียบที่ไม่เป็นธรรมต่อบุคคลภายในหากมีการดำเนินการตามข้อมูลนั้น ตัวอย่างของข้อมูลภายใน ได้แก่ ผลประกอบการทางการเงิน ความร่วมมือทางธุรกิจที่อยู่ระหว่างการเจรจา หรือการเข้าซื้อกิจการ ฯลฯ



พนักงานทุกคนถูกห้ามไม่ให้ดำเนินการดังต่อไปนี้:

1. **ซื้อ ขาย หรือโอน**หุ้นหรือหลักทรัพย์อื่น ๆ ของ Lotus Bakeries ในขณะที่ครอบครองข้อมูลภายใน (การซื้อขายหลักทรัพย์โดยใช้ข้อมูลภายใน)
2. **ส่งเสริมหรือแนะนำให้**บุคคลอื่นซื้อหรือขายหลักทรัพย์ของ Lotus Bakeries ในขณะที่ตนเองครอบครองข้อมูลภายใน
3. **ส่งต่อข้อมูลภายใน**ที่เกี่ยวข้องกับ Lotus Bakeries ให้แก่บุคคลใด ๆ ทั้งภายในองค์กร (ยกเว้นผู้ที่อยู่ในรายชื่อผู้มีสิทธิ์เข้าถึงข้อมูลภายใน) หรือภายนอกองค์กร รวมถึงสมาชิกในครอบครัวหรือเพื่อนฝูง ข้อมูลภายในทั้งหมดต้องถือเป็นข้อมูลลับ
4. **เผยแพร่ข้อมูล**เท็จหรือดำเนินกิจกรรมใด ๆ ที่มีวัตถุประสงค์เพื่อ**บิดเบือนราคา**หลักทรัพย์ของ Lotus Bakeries (การปั่นราคาตลาด)



Lotus Bakeries ให้ความสำคัญกับพนักงานและบุคคลภายนอกที่ได้รับอนุญาตให้เข้าถึงข้อมูลภายในหรือข้อมูลสำคัญอื่น ๆ บุคคลที่เกี่ยวข้องได้รับแจ้งสถานะของตนจากฝ่ายกำกับดูแลการปฏิบัติตามกฎระเบียบขององค์กร และรับทราบถึงการผูกพันเพิ่มเติมที่พวกเขาต้องปฏิบัติตาม ตามที่ระบุไว้ในหลักจรรยาบรรณการซื้อขายของ [Lotus Bakeries](#)

บันทึกและการรายงานที่ถูกต้อง

Lotus Bakeries ให้ความสำคัญกับข้อมูลและบันทึกต่าง ๆ อย่างถูกต้องและครบถ้วนในทุกด้านของการดำเนินงาน ซึ่งรวมถึงเอกสารภายใน ตลอดจนข้อมูลด้านการเงิน สิ่งแวดล้อม และภาษีที่เปิดเผยต่อผู้ถือหุ้น พนักงานกำกับดูแล และผู้มีส่วนเกี่ยวข้องอื่น ๆ ความไม่ถูกต้อง การปลอมแปลงข้อมูล หรือการให้ข้อมูลที่บิดเบือน ไม่ว่าจะสร้างขึ้นโดยตรงหรือผ่านอิทธิพลของผู้อื่น อาจถือเป็นการทุจริตซึ่งอาจนำมาซึ่งผลร้ายแรงต่อทั้งบุคคลและ Lotus Bakeries บริษัทปฏิเสธการทุจริตทุกรูปแบบและการกระทำใด ๆ ที่มีเจตนาทำให้เข้าใจผิดหรือบิดเบือนข้อมูลต่อผู้มีส่วนเกี่ยวข้อง



พนักงานทุกคนจะต้อง:

1. ปฏิบัติตามขั้นตอนและการควบคุมทั้งหมดที่มีอยู่ เพื่อให้มั่นใจว่าการทำธุรกรรมได้รับการอนุมัติ ตรวจสอบ และบันทึกอย่างถูกต้อง รวมถึงขั้นตอนการสร้างข้อมูลผู้ขาย การชำระเงิน และการอนุมัติใบแจ้งหนี้/ใบลดหนี้
2. ห้ามเพิ่มยอดขายหรือผลกำไรอย่างไม่สมจริง หรือโยกย้ายยอดขายหรือผลกำไรระหว่างรอบระยะเวลาการรายงาน
3. ห้ามสร้าง จัดเก็บ หรือจัดหาให้ผู้อื่นผลิตหรือจัดเก็บบัญชี เงินทุน หรือสินทรัพย์ที่ไม่เปิดเผยหรือไม่ได้บันทึกไว้
4. ห้ามปกปิด เปลี่ยนแปลง หรือปลอมแปลงบันทึกหรือบัญชีของบริษัท

พนักงานที่รับผิดชอบในการรายงานทางการเงินหรือธุรกิจอื่น ๆ จะต้อง:

1. ตรวจสอบให้แน่ใจว่ามีการกำหนดขั้นตอนและระบบควบคุมที่เหมาะสมเพื่อให้ได้มาซึ่งรายงานที่ถูกต้อง ครบถ้วน เป็นกลาง สอดคล้องกัน กันเวลา และโปร่งใส และป้องกันการทุจริต
2. ตรวจสอบให้แน่ใจว่ายอดขาย กำไร สินทรัพย์ และหนี้สินได้รับการบันทึกในรอบระยะเวลาที่ถูกต้อง
3. ปฏิบัติตามกฎระเบียบที่เกี่ยวข้องทั้งหมดและมาตรฐานการรายงานภายนอก รวมถึงแต่ไม่จำกัดเพียงข้อกำหนดการรายงานทางการเงิน ภาษี และสิ่งแวดล้อม





05 การปกป้อง บริษัทของเรา

- › การใช้ทรัพย์สินของบริษัทอย่างมีความรับผิดชอบ
- › การเดินทางและค่าใช้จ่าย
- › การคุ้มครองข้อมูล
- › การปกป้องทรัพย์สินทางปัญญา
และข้อมูลที่เป็นความลับ
- › การรักษาความปลอดภัยข้อมูล
- › การใช้ปัญญาประดิษฐ์อย่างมีความรับผิดชอบ
- › การสื่อสารภายนอก

การใช้ทรัพย์สินของบริษัทอย่างมีความรับผิดชอบ

อาคารที่เราทำงาน อุปกรณ์ที่เราใช้ในการทำงาน เทคโนโลยีและระบบการสื่อสารที่เชื่อมต่อกัน แล็ปท็อปและอุปกรณ์มือถือที่เราใช้ในการทำงาน เหล่านี้เป็นเพียงตัวอย่างบางส่วนของสินทรัพย์ของบริษัท Lotus Bakeries ที่พนักงานแต่ละคนใช้ในการดำเนินธุรกิจ



พนักงานทุกคนต้อง**ปกป้องทรัพย์สินของบริษัทและตรวจสอบ**

ให้แน่ใจว่าทรัพย์สินเหล่านั้นถูกนำไปใช้เพื่อวัตถุประสงค์ที่เหมาะสม ชอบด้วยกฎหมาย และเพื่อกิจการของ Lotus Bakeries เท่านั้น พนักงานทุกคนมีหน้าที่รับผิดชอบในการใช้ดุลยพินิจที่ดีเกี่ยวกับการใช้ทรัพย์สินของบริษัทอย่างเหมาะสมตามนโยบายของ Lotus Bakeries และกฎหมายท้องถิ่นที่เกี่ยวข้อง ซึ่งรวมถึง:

1. ใช้ความระมัดระวังตามสมควรเพื่อป้องกัน**ความเสียหาย การสูญหาย หรือการโจรกรรมอุปกรณ์ ICT ของบริษัท**
 - ติดต่อฝ่าย ICT ทันทีในกรณีที่คุณสูญหายหรือถูกโจรกรรม
 - ในกรณีของการโจรกรรม ควรรายงานต่อเจ้าหน้าที่ตำรวจ และขอใบแจ้งความด้วย
2. ติดตั้งซอฟต์แวร์ที่ได้รับการอนุมัติจากฝ่าย ICT บนอุปกรณ์ของบริษัทเท่านั้น
3. ใช้อีเมลของบริษัทเพื่อวัตถุประสงค์ทางธุรกิจเท่านั้น
4. **ส่งคืนทรัพย์สินของบริษัททั้งหมดภายในหรือก่อนวันทำงานสุดท้ายของคุณ** หรือตามที่ผู้จัดการของคุณ ผู้จัดการฝ่ายทรัพยากรบุคคล และ ICT กำหนด

การเดินทางและค่าใช้จ่าย

พนักงานของ Lotus Bakeries อาจต้องเดินทางเพื่อวัตถุประสงค์ทางธุรกิจ เช่น การเยี่ยมชมโรงงานผลิต ลูกค้า ผู้จัดการจำหน่าย ซัพพลายเออร์ ฯลฯ พนักงานที่เดินทางต้องใช้ค่าใช้จ่ายเฉพาะ**ค่าใช้จ่ายที่เหมาะสมและจำเป็นเท่านั้น** เพื่อให้บรรลุวัตถุประสงค์ทางธุรกิจของบริษัท ด้วยวิธีการที่คุ้มค่าที่สุดเท่าที่จะเป็นไปได้ ค่าใช้จ่ายในการเดินทางและค่าใช้จ่ายทางธุรกิจทั้งหมดจะต้องได้รับการ**จัดทำเอกสารและบันทึกอย่างถูกต้อง**ในเวลาที่เหมาะสม



พนักงานต้อง:

1. **ส่งรายงานค่าใช้จ่ายการเดินทางทุกครั้งโดยทันเวลา** ไม่ว่าจะชำระโดยพนักงานโดยตรง หรือใช้บัตรเครดิตของบริษัท เพื่อขออนุมัติผ่านรายงานค่าใช้จ่าย
2. **ระบุวัตถุประสงค์ทางธุรกิจของค่าใช้จ่ายแต่ละรายการในรายงานค่าใช้จ่ายอย่างชัดเจน** ในรายงานค่าใช้จ่าย โดยมีเอกสารที่เกี่ยวข้องและเหมาะสมสนับสนุน
3. ให้ผู้จัดการอนุมัติรายงานค่าใช้จ่ายทั้งหมดก่อนที่จะส่งเพื่อขอเบิกเงินคืน หากรายงานค่าใช้จ่ายไม่สมเหตุสมผล ไม่ถูกต้อง หรือไม่สมบูรณ์ ผู้จัดการต้องปฏิเสธการอนุมัติรายงานค่าใช้จ่ายนั้น



การปกป้องข้อมูล

Lotus Bakeries มุ่งมั่นที่จะปกป้องความเป็นส่วนตัวของทุกคน เราพยายามอย่างเต็มที่ในการรักษาข้อมูลส่วนบุคคลของพนักงาน ผู้รับเหมา ลูกค้า พันธมิตรทางธุรกิจ และผู้บริโภคให้ปลอดภัยอยู่เสมอ และดำเนินการประมวลผลข้อมูลส่วนบุคคลตามระเบียบข้อบังคับทั่วไปว่าด้วยการคุ้มครองข้อมูล (GDPR) ของสหภาพยุโรปหรือกฎหมายคุ้มครองข้อมูลอื่น ๆ ที่เกี่ยวข้อง



พนักงานจะต้อง:

1. แจ้งฝ่ายกำกับดูแลการปฏิบัติตามกฎระเบียบขององค์กรทันทีเมื่อเริ่มโครงการใหม่ที่เกี่ยวข้องกับข้อมูลส่วนบุคคล ซึ่งอาจรวมถึง:

- กระบวนการใหม่: จุดหมายข่าว การตลาดทางตรง ฯลฯ
- แอปพลิเคชันใหม่ที่จะประมวลผลข้อมูลส่วนบุคคล
- ประเภทของข้อมูลส่วนบุคคลใหม่ที่จะถูกประมวลผล เช่น เพศ ที่อยู่ เป็นต้น
- บุคคลภายนอกใหม่ที่จะมีการ แบ่งปันข้อมูลส่วนบุคคลด้วย
- ฯลฯ

ฝ่ายกำกับดูแลการปฏิบัติตามกฎระเบียบขององค์กรจะสนับสนุนท่านเพื่อให้มั่นใจว่า การปฏิบัติตามข้อกำหนดการปกป้องข้อมูลที่เกี่ยวข้อง ซึ่งรวมถึงแต่ไม่จำกัดเพียง:

- ข้อมูลส่วนบุคคลต้องถูกเก็บรวบรวม ใช้ และ ดำเนินการตามกฎหมาย เช่น การได้รับความยินยอม ผลประโยชน์ที่ชอบด้วยกฎหมาย สัญญา ภาระผูกพันทางกฎหมาย ฯลฯ
- Lotus Bakeries ต้องให้ ข้อมูลแก่บุคคลที่เราใช้ข้อมูลส่วนบุคคลของพวกเขาอย่างไร ในรูปแบบของประกาศ/นโยบายความเป็นส่วนตัว

- Lotus Bakeries ต้องบันทึกกิจกรรมการประมวลผลข้อมูลส่วนบุคคลทั้งหมด ทัวทั้งองค์กรไว้ใน ทะเบียนกลาง
 - ต้องมีการตกลงทำข้อตกลงการประมวลผลข้อมูลกับ บุคคลภายนอกทั้งหมดที่ประมวลผลข้อมูลส่วนบุคคลของเรา
 - ข้อมูลส่วนบุคคลต้องไม่ถูกเก็บไว้นานเกิน ความจำเป็นต่อการบรรลุวัตถุประสงค์ทางธุรกิจ โดยสอดคล้องกับ แนวทางการเก็บรักษาข้อมูลที่เกี่ยวข้อง
2. แจ้งฝ่ายกำกับดูแลการปฏิบัติตามกฎระเบียบขององค์กรหรือผู้รับผิดชอบการปกป้องข้อมูลในพื้นที่ของคุณทันที หากคุณได้รับคำขอจากบุคคลที่ต้องการใช้สิทธิ์ในการเข้าถึง **ลบ แก้ไข ฯลฯ** ข้อมูลส่วนบุคคลของพวกเขา
 3. รายงานเหตุการณ์เกี่ยวกับข้อมูลส่วนบุคคลใด ๆ (เช่น การแฮ็ก ฟิชชิ่ง แล็บท็อปที่สูญหาย) ไปยังฝ่าย ICT ทันทีเพื่อทำการตรวจสอบเพิ่มเติม

การคุ้มครองทรัพย์สินทางปัญญาและข้อมูลที่เป็นความลับ

สิทธิในทรัพย์สินทางปัญญา เช่น เครื่องหมายการค้า ลิขสิทธิ์ สิทธิบัตร ความลับทางการค้า ความรู้ความชำนาญ ตลอดจนข้อมูลลับอื่น ๆ รวมถึงข้อมูลที่ไม่เปิดเผยต่อสาธารณะทั้งหมด เช่น กระบวนการผลิต ข้อมูลราคา กลยุทธ์การตลาด ฯลฯ ถือเป็นทรัพย์สินสำคัญของ Lotus Bakeries พนักงานทุกคนต้องช่วยปกป้องสิทธิในทรัพย์สินทางปัญญาของเราและปกป้องข้อมูลที่เป็นความลับของเรา

การคุ้มครองทรัพย์สินทางปัญญา

ในฐานะบริษัทเจ้าของแบรนด์ แบรนด์ของเรามีความสำคัญอย่างยิ่งยวด เป็นเรื่องสำคัญอย่างยิ่งที่จะต้องมีการปกป้องแบรนด์เหล่านี้ผ่านสิทธิในทรัพย์สินทางปัญญาที่เหมาะสมที่สุด ในขณะเดียวกันเราก็ต้องดำเนินการอย่างจริงจังต่อการละเมิดสิทธิในทรัพย์สินทางปัญญาที่อาจเกิดขึ้นโดยบุคคลภายนอก



พนักงานทุกคนจะต้อง:

1. ติดต่อกับฝ่ายกฎหมายกลุ่มบริษัทเพื่อ:

- ตรวจสอบให้แน่ใจว่าได้มีการจัดทำสัญญาเมื่อว่าจ้าง บุคคลภายนอกทุกครั้ง ที่ร่วมสร้างทรัพย์สินแบรนด์ใหม่สำหรับ Lotus Bakeries เพื่อให้ความเป็นเจ้าของของทรัพย์สินใหม่ ถูกโอนให้กับ Lotus Bakeries
- ตรวจสอบให้แน่ใจว่าได้มีการตรวจสอบและยื่นเอกสารที่จำเป็นทั้งหมด เกี่ยวกับการจดทะเบียนเครื่องหมายการค้า งานออกแบบ ชื่อโดเมน สิทธิบัตร หรือทรัพย์สินทางปัญญาอื่น ๆ เมื่อทำการวิจัย พัฒนา หรือเตรียมการเพื่อเปิดตัวแบรนด์ใหม่ แปรนต์ย่อย งานออกแบบ หรือทรัพย์สินแบรนด์สำคัญอื่น ๆ ของแบรนด์
- รายงานผลิตภัณฑ์ หรือ ชื่อแบรนด์ โลโก้ ผลิตภัณฑ์ และบรรจุภัณฑ์ใด ๆ ที่สงสัยว่าเป็นของปลอม หรือละเมิดเครื่องหมายการค้า ลิขสิทธิ์ สิทธิในงานออกแบบ ชื่อโดเมน สิทธิบัตร และ/หรือ สิทธิในทรัพย์สินทางปัญญาอื่น ๆ ของเรา

2. ทำให้แน่ใจว่าทรัพย์สินแบรนด์ของเราถูกใช้งานตาม **แนวทางการใช้แบรนด์ด้านทรัพย์สินทางปัญญา (IP brand use guidelines)**



การปกป้องข้อมูลที่เป็นความลับ

หากมีการเปิดเผยข้อมูลลับ ซึ่งรวมถึงองค์ความรู้ (know-how) และความลับทางการค้า อาจส่งผลกระทบต่อผลประโยชน์ทางธุรกิจของเรา หรือผลประโยชน์ของลูกค้าหรือซัพพลายเออร์ของเรา พนักงานทุกคนมีหน้าที่รับผิดชอบในการปกป้อง ข้อมูลลับที่ตนได้รับมอบหมายให้ดูแล

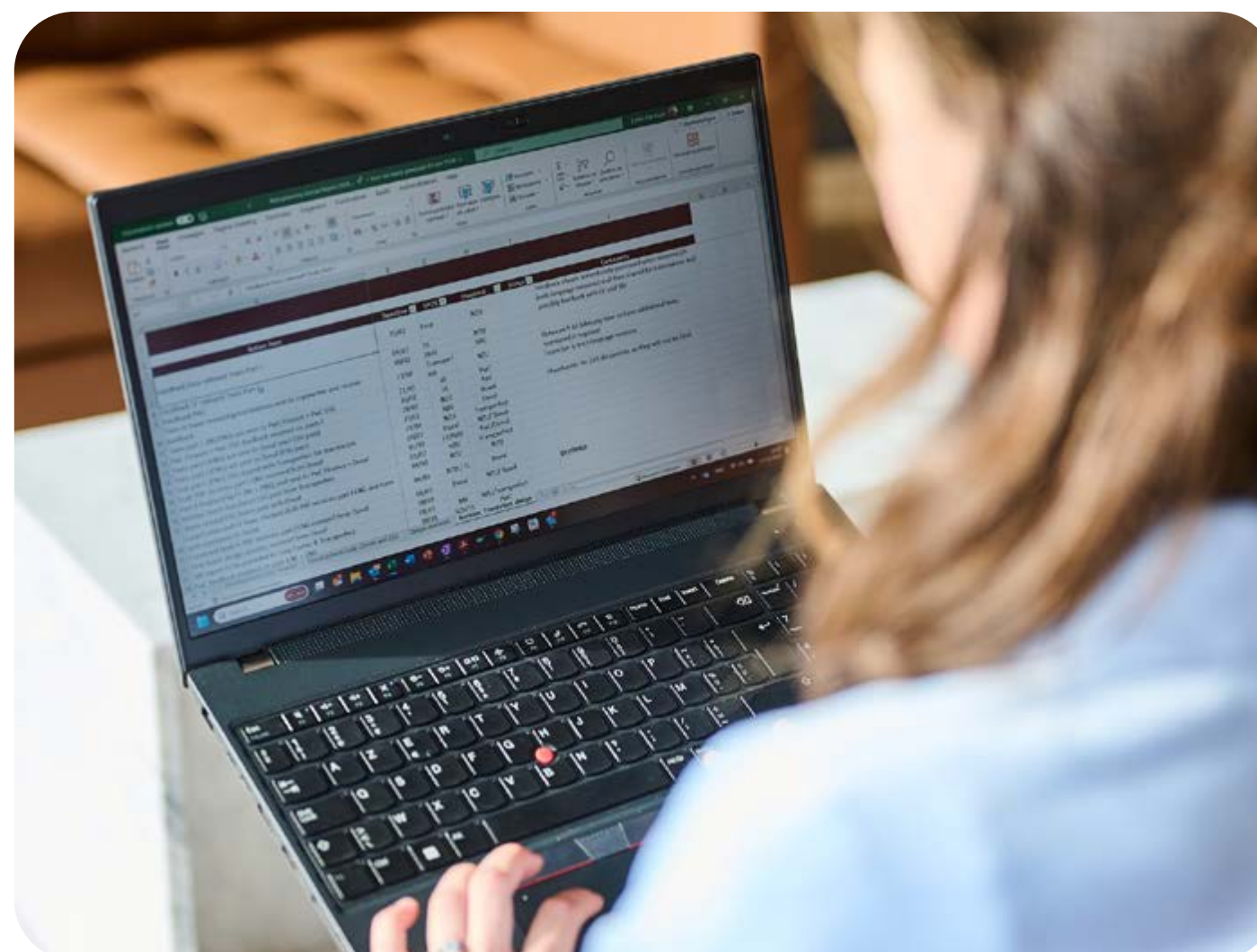


พนักงานทุกคนจะต้อง:

1. **หลีกเลี่ยงการใช้ เปิดเผย หรือเผยแพร่**ข้อมูลที่เป็นความลับ ความรู้ทางเทคนิคหรือความลับทางการค้าของ Lotus Bakeries ลูกค้าหรือซัพพลายเออร์ของเรา โดยไม่ได้รับอนุญาต
2. **ติดต่อฝ่ายกฎหมายกลุ่มบริษัท** เพื่อให้แน่ใจว่ามีการจัดทำสัญญาที่เหมาะสมเมื่อมีการแบ่งปันองค์ความรู้ ความลับทางการค้า และ/หรือข้อมูลที่เป็นความลับอื่น ๆ กับบุคคลที่ภายนอก เพื่อปกป้องความลับและความเป็นเจ้าของ
3. **เคารพและปฏิบัติตามนโยบายด้าน ICT** เกี่ยวกับความปลอดภัยของข้อมูลเพื่อให้แน่ใจว่ามีการจัดเก็บและแบ่งปันองค์ความรู้ ความลับทางการค้า และ/หรือข้อมูลที่เป็นความลับอื่น ๆ อย่างเหมาะสม

ความปลอดภัยของข้อมูล

ข้อมูลถือเป็น ทรัพย์สินทางธุรกิจที่มีค่าที่สุดอย่างหนึ่งของ Lotus Bakeries Lotus Bakeries มุ่งมั่นที่จะดูแลและปกป้องข้อมูลทั้งหมดที่เราบริหารจัดการหรือได้รับมอบหมายให้ดูแล การดำเนินงานของเราอาจได้รับผลกระทบจากภัยคุกคามทางไซเบอร์ เช่น ฟิชซิง แรนซัมแวร์ หรือการหลอกลวงทางสังคม ฯลฯ ซึ่งอาจส่งผลให้ข้อมูลของบริษัทหรือข้อมูลส่วนบุคคลสูญหาย ดังนั้น การรักษาความปลอดภัยข้อมูลของผู้มีส่วนเกี่ยวข้องของเราทั้งหมดจึงมีความสำคัญอย่างยิ่ง โดยเฉพาะข้อมูลที่เป็นความลับ พนักงานทุกคนมีบทบาทสำคัญในการรักษาความปลอดภัยของข้อมูลของเรา



พนักงานจะต้อง:

1. ใช้เฉพาะ**ช่องทางหรือวิธีการถ่ายโอนข้อมูล**ที่ได้รับอนุมัติจาก ฝ่าย ICT เท่านั้น
2. ใช้ความระมัดระวังอย่างยิ่งเมื่อเปิด**ไฟล์แนบหรือข้อความ**ที่ได้รับจากผู้ส่งที่ไม่รู้จัก เนื่องจากอาจมีมัลแวร์แฝงอยู่ ห้ามเปิดไฟล์แนบหรือลิงก์โดยเด็ดขาด เว้นแต่ท่านได้ตรวจสอบยืนยันผู้ส่งอีเมลแล้ว และท่านคาดว่าจะได้รับข้อความไฟล์ หรือไฟล์ที่คล้ายกันจากผู้ส่งรายนี้
3. ตรวจสอบให้แน่ใจว่ารหัสผ่านทั้งหมดเป็นไปตามข้อกำหนดของบริษัท
4. ตรวจสอบให้แน่ใจว่าข้อมูลที่เป็นความลับทั้งหมดถูกนำออกจากพื้นที่ทำงาน ถูกล็อกไว้ หรือบุคคลอื่นไม่สามารถเข้าถึงได้ เมื่อท่านออกจากสถานีทำงาน
5. ระมัดระวังไม่เปิดเผยข้อมูลในสาธารณะ รวมถึงการดำเนินการตามขั้นตอนที่จำเป็นทั้งหมดเพื่อปกป้องข้อมูลในเอกสารและอุปกรณ์ไอทีเมื่ออยู่นอกสถานที่ทำงาน
6. **รายงานเหตุการณ์ใด**ที่คุณสงสัยว่าอาจส่งผลกระทบต่อความปลอดภัยของข้อมูลของ Lotus Bakeries ต่อฝ่าย ICT เช่น อีเมลหรือข้อความแชตที่มีลักษณะน่าสงสัย ฯลฯ



การใช้ปัญญาประดิษฐ์อย่างมีความรับผิดชอบ

Lotus Bakeries ให้ความสำคัญกับการนำเทคโนโลยีปัญญาประดิษฐ์ มาใช้เพื่อผลักดันนวัตกรรม เพิ่มประสิทธิภาพ และยกระดับการดำเนินงานของบริษัท ในขณะเดียวกัน Lotus Bakeries ตระหนักถึงความเสี่ยงโดยธรรมชาติที่อาจเกิดขึ้นจากเทคโนโลยีเหล่านี้ รวมถึงความไม่ถูกต้องหรือการตีความที่ผิดพลาดในเนื้อหาที่สร้างโดย AI เนื่องจากขาดบริบท ความคลุมเครือทางกฎหมายเกี่ยวกับความเป็นเจ้าของเนื้อหา การละเมิดความเป็นส่วนตัวของข้อมูลที่เกิดขึ้น อคติที่อาจเกิดขึ้น ฯลฯ Lotus Bakeries มุ่งมั่นที่จะใช้ AI อย่างมีความรับผิดชอบและมีจริยธรรม โดยปฏิบัติตามกฎหมาย AI ระหว่างประเทศและกฎหมายท้องถิ่นที่เกี่ยวข้อง



พนักงานทุกคนต้องปฏิบัติตามแนวทางปฏิบัติที่กำหนดไว้ในนโยบายการใช้ปัญญาประดิษฐ์ ซึ่งรวมถึง:

1. ตระหนักถึงความเสี่ยงที่อาจเกิดขึ้นจากการใช้ระบบ AI ในสถานที่ทำงาน โดยเฉพาะอย่างยิ่งที่เกี่ยวข้องกับการปกป้องข้อมูลส่วนบุคคล ทรัพย์สินทางปัญญาและข้อมูลที่เป็นความลับของ Lotus Bakeries และรักษาทัศนคติเชิงวิพากษ์วิจารณ์ต่อผลลัพธ์ของ AI ตลอดเวลา
2. ขออนุมัติจากฝ่าย ICT ก่อนที่จะใช้ระบบ AI ใหม่ ระบบ AI ทั้งหมดควรมีวัตถุประสงค์ทางธุรกิจที่ชัดเจน สอดคล้องกับข้อกำหนดด้านความปลอดภัยของ Lotus Bakeries และต้องผ่านการประเมินความเสี่ยง
3. ใช้เฉพาะระบบ AI ที่ถูกผนวกเข้ากับระบบซอฟต์แวร์ที่จัดการโดยฝ่าย ICT ของบริษัทหรือระบบ AI อื่น ๆ ที่ได้รับการอนุมัติให้ใช้งานโดยฝ่าย ICT เท่านั้น
4. ห้ามใช้ระบบ AI ที่ Lotus Bakeries จัดหาให้เพื่อวัตถุประสงค์ส่วนตัว
5. เข้ารับการฝึกอบรมเกี่ยวกับระบบ AI ตามที่ฝ่าย ICT กำหนด



การสื่อสารภายนอก

ภาพลักษณ์ของบริษัทในสายตาสาธารณชนส่วนใหญ่ถูกกำหนดโดยวิธีการที่เราสื่อสารออกไปภายนอก พนักงานทุกคนมีบทบาทสำคัญในการปกป้องชื่อเสียงของเรา การสื่อสารภายนอกทุกรูปแบบต้องมีความจริง ถูกต้อง ครบถ้วน โปร่งใส และสอดคล้องกับกฎการเปิดเผยข้อมูลที่บังคับใช้กับบริษัทอาหารจดทะเบียนในตลาดหลักทรัพย์เสมอ การสื่อสารภายนอกรวมถึงการมีปฏิสัมพันธ์ใด ๆ ที่มีการแบ่งปันข้อมูลเกี่ยวกับ Lotus Bakeries หรือแบรนด์ของบริษัทออกไปภายนอกองค์กร ซึ่งครอบคลุมการสนทนากับสื่อ ชีพพลาเยอร์ พันธมิตรภายนอก ผู้มีโอกาสดูแลการว่าจ้าง ชุมชนท้องถิ่น นักลงทุน นักวิเคราะห์ กิจกรรมบนสื่อสังคมออนไลน์ การกล่าวสุนทรพจน์ในที่สาธารณะ บล็อกโพสต์ และเว็บไซต์รีวิว/จัดอันดับ



การมีปฏิสัมพันธ์กับสื่อ และกลุ่มนักลงทุน

เพื่อให้เกิดความสอดคล้องกับกลยุทธ์การสื่อสารกับบุคคลภายนอก คำถามหรือการติดต่อใด ๆ จากสื่อหรือกลุ่มนักลงทุน (รวมถึงผู้ถือหุ้น นายหน้าซื้อขายหลักทรัพย์ และนักวิเคราะห์) จะต้องส่งตรงไปยังฝ่ายสื่อสารองค์กรเสมอ

มีเพียงฝ่ายการสื่อสารองค์กรและสมาชิก คณะกรรมการบริหาร เท่านั้นที่ได้รับอนุญาตให้สื่อสารกับสื่อหรือกลุ่มนักลงทุน รวมถึงการออกข่าวประชาสัมพันธ์ในนามของ Lotus Bakeries พนักงานท่านอื่นต้อง**ได้รับอนุญาต**จากหนึ่งในฝ่ายงานเหล่านี้ก่อน จึงจะสามารถแบ่งปันการสื่อสารอย่างเป็นทางการหรือไม่เป็นทางการใด ๆ กับสื่อหรือกลุ่มนักลงทุนได้



สื่อสังคมออนไลน์

ที่ Lotus Bakeries เราภูมิใจในแบรนด์ของเราและสิ่งที่เราทำในทุก ๆ วัน เราสนับสนุนให้พนักงานแบ่งปันความหลงใหลนี้ผ่านสื่อสังคมออนไลน์ บล็อก ฟอรัม หรือช่องทางออนไลน์อื่น ๆ

เพื่อหลีกเลี่ยงความเข้าใจผิดใด ๆ พนักงานต้องปฏิบัติตามแนวทางการใช้สื่อสังคมออนไลน์ของเรา:

- **เคารพข้อมูลที่เป็นความลับ:** ตรวจสอบให้แน่ใจเสมอว่าจะไม่แบ่งปันข้อมูลลับหรือข้อมูลสำหรับการใช้งานภายในเท่านั้น
- **ใช้วิจารณญาณ:** พนักงานต้องรับผิดชอบต่อสิ่งที่โพสต์บนโลกออนไลน์ งดให้รอบคอบถึงผลที่ตามมาโพสต์ หากไม่แน่ใจ ควรหลีกเลี่ยงการเผยแพร่ข้อมูลนั้น
- **มีความโปร่งใส:** เมื่อโพสต์หรือแสดงความคิดเห็นเกี่ยวกับบริษัท ต้องระบุให้ชัดว่าเป็นความคิดเห็นส่วนตัว ไม่ใช่ในนามของบริษัท
- **เคารพแบรนด์ Lotus Bakeries:** คุณไม่ได้รับอนุญาตให้เปิดบัญชีโซเชียลมีเดียในนามแบรนด์ Lotus Bakeries ด้วยตนเอง หรือใช้โลโก้แบรนด์ในโปรไฟล์โซเชียลมีเดียของคุณ บัญชีโซเชียลมีเดียแบรนด์ใหม่ต้องได้รับอนุมัติจากฝ่ายแบรนด์สากล (สำหรับ Biscoff และ NF) หรือฝ่ายการตลาดในพื้นที่ (สำหรับ Local Heroes) เสมอเพื่อให้แน่ใจว่ามีความสอดคล้องกัน
- **เคารพลีขสิทธิ์:** อย่าลืมนำถึงข้อยกขหมายที่เกี่ยวข้อง และให้เคารพลีขสิทธิ์รวมถึงทรัพย์สินทางปัญญา หากมีข้อสงสัย โปรดติดต่อฝ่ายกฎหมายกลุ่มบริษัท



การมีส่วนร่วมในการบรรยายภายนอก

เมื่อคุณได้รับคำเชิญให้เข้าร่วมการบรรยายในงานอุตสาหกรรม งานสัมมนา เวิร์กช็อป งานสมาคมการค้า การประชุมกลุ่มย่อย ฯลฯ ในฐานะพนักงานของ Lotus Bakeries ให้ใช้วิจารณญาณอย่างรอบคอบต่อวัตถุประสงค์และวาระของงานเสมอ และขออนุมัติจาก**ผู้จัดการทั่วไป (GM) หรือผู้อำนวยการองค์กร** ในกรณีที่มีข้อสงสัยเกี่ยวกับความเหมาะสมในการเข้าร่วมงานดังกล่าว ผู้จัดการทั่วไป (GM) หรือผู้อำนวยการองค์กรต้องปรึกษารื้อกับคณะกรรมการบริหาร หลีกเลี่ยงการเปิดเผยกลยุทธ์ของบริษัท หรือ ข้อมูลทางการค้าสำคัญที่เป็นความลับ ในการพูดหรืออภิปรายทุกครั้ง



ความสัมพันธ์กับเจ้าหน้าที่ของรัฐ

- การติดต่อกับเจ้าหน้าที่ของรัฐในนามของ Lotus Bakeries ทุกครั้งต้องเป็นไปด้วยความจริงใจ **ซื่อตรง เปิดเผย** และสอดคล้องกับกฎหมายท้องถิ่นที่เกี่ยวข้องและแนวทางภายในของบริษัทเกี่ยวกับ**ให้และรับของขวัญหรือการต้อนรับ**
- การดำเนินกิจกรรมใด ๆ ที่เข้าข่าย**การลอบบี้**กับเจ้าหน้าที่ของรัฐ ภายใต้การปรึกษาและความเห็นชอบของผู้จัดการทั่วไป (GM) หรือผู้อำนวยการฝ่ายองค์กร ซึ่งต้องแจ้งต่อคณะกรรมการบริหารให้รับทราบทุกครั้ง



อภิธานศัพท์

<u>สินบน</u>	การเสนอ การสัญญา การให้ การรับ หรือการเรียกร้อยสิ่งที่มีมูลค่าใด ๆ เพื่อให้ได้มาหรือรักษาไว้ซึ่งความได้เปรียบที่ไม่เหมาะสมในการทำธุรกิจ
<u>ผลประโยชน์ทับซ้อน</u>	สถานการณ์ที่ผลประโยชน์ส่วนตัวของบุคคล เช่น การลงทุนทางการเงิน การจ้างงานภายนอก หรือความสัมพันธ์ส่วนตัว อาจแทรกแซงความสามารถในการดำเนินการเพื่อผลประโยชน์สูงสุดของ Lotus Bakeries ผลประโยชน์ทับซ้อนครอบคลุมผลประโยชน์ทับซ้อนที่รับรู้ได้ ที่อาจเกิดขึ้น และที่เกิดขึ้นจริง
<u>บุคคลที่เกี่ยวข้องอย่างใกล้ชิด</u>	สมาชิกในครอบครัวของตัวแทน Lotus Bakeries บุคคลที่มีความสัมพันธ์เชิงคู่สาว และผู้ที่อาศัยอยู่ในครัวเรือนเดียวกัน
<u>การจ่ายเงินเพื่ออำนวยความสะดวก</u>	การชำระเงินที่ไม่เป็นทางการ ซึ่งถือเป็นการติดสินบนให้แก่เจ้าหน้าที่ของรัฐหรือเจ้าหน้าที่ราชการ เพื่อให้ดำเนินการหรือเร่งรัดการดำเนินการปกติที่เจ้าหน้าที่มีหน้าที่ต้องให้ บริการอยู่แล้ว ตัวอย่างของการจ่ายเงินเพื่ออำนวยความสะดวก ได้แก่: i. พรีการศุลกากร: การจ่ายเงินจำนวนเล็กน้อยให้แก่เจ้าหน้าที่ศุลกากรเพื่อเร่งการปล่อยสินค้าที่ท่าเรือหรือชายแดน ii. การขอใบอนุญาต: การเสนอเงินสดให้แก่เจ้าหน้าที่ท้องถิ่นเพื่อเร่งรัดการอนุมัติใบอนุญาตประกอบธุรกิจหรือใบอนุญาตก่อสร้าง ซึ่งไม่รวมถึงการชำระเงินที่โปร่งใสและถูกต้องตามกฎหมายให้แก่หน่วยงานของรัฐ เพื่อเร่งกระบวนการออกใบอนุญาตภายใต้เงื่อนไขที่ระบุไว้ในกฎหมายหรือข้อบังคับอย่างเป็นทางการ iii. บริการตรวจคนเข้าเมือง: การชำระเงินอย่างไม่เป็นทางการให้แก่เจ้าหน้าที่ตรวจคนเข้าเมืองเพื่อเร่งรัดการประทับตราวีซ่า หรือการดำเนินการเข้าเมืองที่สนามบิน iv. การตรวจสอบด้านสุขอนามัยหรือความปลอดภัย: การให้เงินแก่เจ้าหน้าที่สาธารณสุขหรือเจ้าหน้าที่ความปลอดภัยเพื่อมองข้ามการละเมิดเล็กน้อย หรือเพื่อให้ได้รับใบรับรองเร็วขึ้น
<u>ผู้จัดการทั่วไป (GM)</u>	รวมถึงกรรมการผู้จัดการในประเทศหรือพื้นที่ที่ไม่มีตำแหน่งผู้จัดการทั่วไป (GM) โดยเฉพาะ
<u>ของขวัญ</u>	สินค้า บริการ หรือสิ่งของที่มีมูลค่าใด ๆ ที่มอบให้แก่หรือได้รับจากบุคคลภายนอก
<u>การต้อนรับ</u>	รวมถึงอาหาร เครื่องดื่ม ที่พัก การเดินทางโดยเครื่องบินหรือยานพาหนะอื่น ๆ และความบันเทิง (รวมถึงงานเลี้ยงรับรอง ตัวเข้าชมความบันเทิง งานสังสรรค์ หรือกิจกรรมกีฬา) ที่มอบให้แก่หรือได้รับจากบุคคลภายนอก การต้อนรับกำหนดให้เจ้าภาพต้องอยู่ด้วย หากไม่อยู่ การใช้จ่ายดังกล่าวจะต้องถือเป็นของขวัญแทน



<u>ข้อมูลภายใน</u>	ข้อมูลใด ๆ ที่เกี่ยวข้องกับ Lotus Bakeries (และบริษัทในเครือ) ซึ่งมีลักษณะเฉพาะเจาะจงและยังไม่ได้เปิดเผยต่อสาธารณะ โดยหากข้อมูลดังกล่าวถูกเปิดเผยต่อสาธารณะ อาจส่งผลกระทบต่ออย่างมีนัยสำคัญต่อราคาหุ้นของบริษัท Lotus Bakeries
<u>ข้อมูลส่วนบุคคล</u>	ข้อมูลใด ๆ ที่สามารถใช้ระบุตัวตนของบุคคลธรรมดาได้ ไม่ว่าจะระบุตัวได้โดยตรง หรือโดยการเชื่อมโยงกับข้อมูลอื่น ๆ
<u>เจ้าหน้าที่ของรัฐ</u>	เจ้าหน้าที่ พนักงาน หรือตัวแทนของรัฐบาล ซึ่งรวมถึงหน่วยงานราชการ องค์กร หรือกลไกของรัฐบาล บุคคลใด ๆ ที่ปฏิบัติหน้าที่อย่างเป็นทางการเพื่อหรือในนามของหน่วยงานของรัฐ ไม่ว่าจะมิตำแหน่งหรือยศใด เจ้าหน้าที่หรือลูกจ้างขององค์กรระหว่างประเทศสาธารณะ (เช่น สหประชาชาติ) เจ้าหน้าที่พรรคการเมือง ผู้สมัครเข้ารับตำแหน่งราชการ หรือบุคคลที่ดำเนินการในนามของพรรคการเมือง เจ้าหน้าที่ ผู้อำนวยการ หรือพนักงานของรัฐวิสาหกิจหรือกิจการที่รัฐควบคุม รวมถึงนิติบุคคลที่รัฐบาลถือครองผลประโยชน์ในความเป็นเจ้าของอย่างมีนัยสำคัญหรือมีอำนาจควบคุม ที่ปรึกษา ผู้รับเหมา หรือบุคคลที่สามที่ปฏิบัติหน้าที่สาธารณะหรือใช้อำนาจสาธารณะในนามของรัฐบาลหรือหน่วยงานสาธารณะ