



Lotus Bakeries

GEDRAGSCODE

INLEIDING KADER VAN DE GEDRAGSCODE

Bericht van de CEO	3
Ons bedrijf	4
Kader van de Gedragscode	5
Op wie is de Code van toepassing?	5
Naleven van de Code	6
Melden van schendingen van de Code	6
Vertrouwelijkheid en geen vergelding	6

01 VEILIGE EN HOOGWAARDIGE PRODUCTEN MAKEN

Voedselveiligheid en -kwaliteit	7
Transparante voedsel etikettering en verantwoorde marketing	8

02 BEVORDEREN VAN EEN GEZONDE WERKOMGEVING

Respect en eerlijke behandeling	9
Gezondheid en veiligheid op de werkplek	11

03 BIJDRAGEN AAN EEN DUURZAME TOEKOMST

Road to net zero	12
Duurzame inkoop	13

04 BEDRIJFSVOERING MET INTEGRITEIT

Voorkomen van omkoping en corruptie	14
Vermijden van belangenconflicten	15
Eerlijke concurrentie	16
Handelssancties en witwassen van geld	17
Marktmisbruik	17
Nauwkeurige documentatie en financiële rapportage	18

05 BESCHERMEN VAN ONS BEDRIJF

Verantwoord gebruik van bedrijfsmiddelen	19
Reizen en onkosten	19
Gegevensbescherming	20
Bescherming van intellectueel eigendom en vertrouwelijke informatie	20
Informatiebeveiliging	21
Verantwoord gebruik van artificiële intelligentie	22
Externe communicatie	23



BERICHT VAN DE CEO

“Bij Lotus Bakeries hebben onze waarden altijd vorm gegeven aan wie we zijn en hoe we werken. Naarmate we blijven groeien in een steeds veranderend wereldwijd landschap, is het belangrijker dan ooit dat we trouw blijven aan onze toewijding aan ethische en verantwoordelijke bedrijfsvoering.

Deze herziene Gedragscode schetst de belangrijkste principes die onze beslissingen en acties sturen, en dient als een praktische hulpbron om u te helpen bij het navigeren door de complexiteit van de moderne zakelijke omgeving. De Code versterkt niet alleen de ethische normen die we al lang handhaven, maar hij weerspiegelt ook nieuwe verwachtingen op gebieden die voor ons van groot belang zijn: onze mensen, onze producten en onze planeet.

Deze Code is meer dan een set regels: hij vertegenwoordigt een gedeelde toewijding: aan elkaar, aan onze partners en aan de miljoenen consumenten die onze merken vertrouwen. Hij stelt ieder van ons in staat om integer en met vertrouwen te handelen, in overeenstemming met onze TOP-waarden: Teamspirit, Open dialoog en Passie.

Ik vraag u om de Code zorgvuldig te lezen, na te denken over hoe hij van toepassing is op uw rol en van u te laten horen als u vragen of twijfels hebt. Laten we samen een cultuur blijven bevorderen waarin doen wat juist is, simpelweg onze manier van bedrijfsvoering is.

Bedankt voor uw voortdurende toewijding aan onze waarden en aan het succes van Lotus Bakeries.”

Jan Boone, CEO



ONS BEDRIJF

WAAROM DOEN WE WAT WE DOEN?

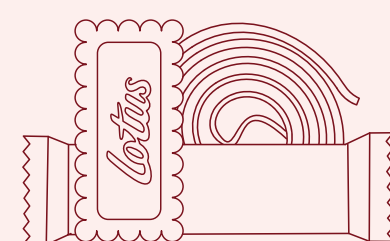
Sinds 1932 maken we branded snacks met superieure smaakervaringen. Voor iedereen, voor elk moment, waar dan ook. En altijd met diezelfde ambitie: zorgen voor geluksmomenten in het dagelijkse leven van mensen.

WAAR STREVEN WE NAAR EN HOE?

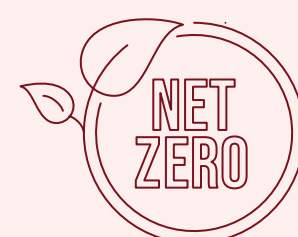
Lotus Bakeries wil niet alleen snacks creëren met een unieke smaak voor deze generatie, maar ook voor de volgende. En de generaties daarna. Daarom volgen alle strategische pijlers 5 leidende kernprincipes voor een duurzame toekomst – onze eigen toekomst en die van onze planeet.



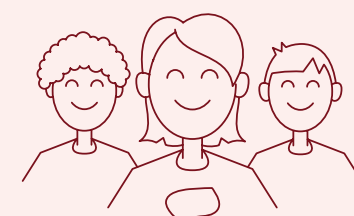
ONZE 5 LEIDENDE KERNPRINCIPES VOOR EEN DUURZAME TOEKOMST



EEN EVENWICHTIG
PORTFOLIO
VAN HEERLIJKE SMAAK



ROAD
TO NET ZERO



EÉN LOTUS-
FAMILIE



ETHISCHE
BEDRIJFSVOERING



DUURZAME
INKOOP

ONZE WAARDEN

De echte smaakmakers zijn onze mensen. Verbonden door een passie om samen te werken, in een open en respectvolle dialoog, op weg naar hetzelfde doel. Van werknemers wordt verwacht dat ze onze **TOP-waarden respecteren** als hun kompas bij al hun acties en beslissingen:

TEAM SPIRIT (TEAMSPIRIT)

Elke schakel in het proces is even belangrijk, van marketing over productie tot verpakking. Het is essentieel dat we als een goed geolied team samenwerken. We werken elke dag samen om van Lotus Bakeries een succes te maken en dat doen we in een inspirerende werkomgeving.

OPEN DIALOGUE (OPEN DIALOOG)

Een luisterende, open houding, proactieve communicatie en respectvolle feedback zijn essentieel in de omgang met en tussen werknemers. Praktisch uit zich dit in regelmatige afdelingsvergaderingen, het gebruik van interne communicatieplatformen en het bevorderen van tweerichtingscommunicatie tussen werknemers.

PASSION (PASSIE)

Het engagement van onze medewerkers blijkt elke dag weer op de werkvloer. Je ziet dat ze oprecht trots zijn op onze producten en ons bedrijf. Investeren in onze mensen; daar wordt het hele bedrijf beter van.



KADER VAN DE GEDRAGSCODE

GEDRAGSCODE

De Gedragscode van Lotus Bakeries dient als hoeksteen voor ethische bedrijfsvoering in alle lagen van het bedrijf. De Code bestaat uit **5 hoofdstukken**. Elk hoofdstuk richt zich op verschillende aspecten van onze bedrijfsvoering en bevat duidelijke richtlijnen, waarin het verwachte gedrag van de vertegenwoordigers van Lotus Bakeries wordt uiteengezet:

- **Hoofdstuk 1:** Veilige en hoogwaardige producten maken
- **Hoofdstuk 2:** Een gezonde werkomgeving bevorderen
- **Hoofdstuk 3:** Bijdragen aan een duurzame toekomst
- **Hoofdstuk 4:** Bedrijfsvoering met integriteit
- **Hoofdstuk 5:** Beschermen van ons bedrijf

Elk hoofdstuk bevat de algemene principes die door iedereen moeten worden begrepen. Werknemers kunnen eenvoudig toegang krijgen tot de Code op onze interne [Policy Hub](#). Onze Code is ook gepubliceerd op onze [website](#) om externe belanghebbenden te informeren over de gedragsregels van ons bedrijf.

Corporate Compliance is de eigenaar van de Gedragscode en zorgt ervoor dat de Code op de juiste wijze wordt doorgegeven, dat er periodieke opleiding wordt gegeven aan werknemers en dat de Code regelmatig wordt herzien.

GROEPSBELEIDSREGELS

Onze Code wordt aangevuld door Groepsbeleidsregels die **meer gedetailleerde richtlijnen bevatten voor werknemers** op bepaalde gebieden. De beleidsregels zijn specifiek voor bepaalde groepen werknemers en daarom wordt van werknemers verwacht dat ze alleen de beleidsregels kennen en begrijpen die relevant zijn voor hun specifieke rol. Alle Groepsbeleidsregels zijn centraal toegankelijk voor werknemers via onze [Policy Hub](#).

Elk beleid is eigendom van (een) specifieke afdeling(en).

Het is de taak van de eigenaar om het beleid up-to-date te houden, ervoor te zorgen dat het beleid op de juiste manier wordt doorgegeven aan werknemers en dat er zo nodig opleiding over het beleid wordt uitgevoerd voor relevante werknemersgroepen.

GEDRAGSCODE VOOR LEVERANCIERS

Lotus Bakeries verwacht van haar zakenpartners dat ze zich houden aan principes van bedrijfsvoering die overeenkomen met de onze. Onze **verwachtingen ten aanzien van onze leveranciers** zijn uiteengezet in onze Gedragscode voor Leveranciers, die een afspiegeling is van de principes van onze Gedragscode.

OP WIE IS DE CODE VAN TOEPASSING?

Van alle bestuurders, directieleden en werknemers van Lotus Bakeries (hierna **“Vertegenwoordigers”** of **“werknemers”** van Lotus Bakeries” genoemd) wordt verwacht dat zij deze Gedragscode naleven. In deze Code verwijst “Lotus Bakeries” of het “bedrijf” naar Lotus Bakeries NV en haar directe en indirecte dochterondernemingen, samen de “Lotus Bakeries Group”. Elke Vertegenwoordiger van Lotus Bakeries ontvangt deze Code bij aanvang van zijn/haar dienstverband en moet bevestigen dat hij/zij de Code heeft gelezen en erkend en ermee akkoord gaat om de gedragsregels in deze Code na te leven. Het is de taak van de HR-afdeling om ervoor te zorgen dat de Code is opgenomen in elke arbeidsovereenkomst. Alle updates van de Code worden gecommuniceerd door Corporate Compliance met steun van de HR-afdeling.

De principes in deze Gedragscode **zijn opgenomen in onze Gedragscode voor Leveranciers en in specifieke bepalingen in contracten** met onze belangrijkste zakenpartners die diensten verlenen voor of namens Lotus Bakeries (zoals tussenpersonen, consultants, belangrijke leveranciers, distributeurs, aannemers, enz.), om te garanderen dat er in onze hele waardeketen gelijkwaardige normen worden gerespecteerd. Naleving van de regels van deze Gedragscode betekent ook dat de Vertegenwoordigers van Lotus Bakeries moeten optreden in geval van inbreuken op onze gedeelde toewijding aan ethische bedrijfsvoering door onze belangrijkste zakenpartners.



NALEVEN VAN DE CODE

De Code naleven bij Lotus Bakeries betekent **dat we onze waarden elke dag in praktijk brengen** en onze toewijding aan verantwoorde en ethische bedrijfsvoering opnieuw bevestigen. Het naleven van de Code is ook een **teaminspanning**. De Gedragscode en de ondersteunende Groepsbeleidsregels bieden weliswaar essentiële richtlijnen, maar ze kunnen niet op elke mogelijke situatie anticiperen, vooral gezien de verschillen in wetgeving tussen landen. In gevallen waarin specifieke situaties niet uitdrukkelijk aan bod komen, wordt van de Vertegenwoordigers van Lotus Bakeries verwacht dat ze **handelen naar de geest van de Code** door hun goed beoordelingsvermogen en gezond verstand te gebruiken, en door altijd de toepasselijke wet- en regelgeving na te leven.

WAT WORDT ER VAN IEDEREEN VERWACHT?

Dit is ieders taak:

- **Lees, begrijp en respecteer de richtlijnen in deze Code.** Als u niet zeker weet hoe u deze moet interpreteren of eraan twijfelt of specifiek gedrag aan de vereisten voldoet, moet u uw manager of Corporate Compliance om advies vragen.
- **Volg verplichte opleidingen** over de Gedragscode zoals vereist door Corporate Compliance.
- **Meld onmiddellijk daadwerkelijke of potentiële schendingen** van de Code of de Groepsbeleidsregels, ongeacht of deze betrekking hebben op uzelf of op collega's.

WAT WORDT ER VERWACHT VAN IEDEREEN MET VERANTWOORDELIJKHEDEN OP HET GEBIED VAN PERSONEELSBEHEER?

Iedereen met verantwoordelijkheden op het gebied van personeelsbeheer moet:

- **Het goede voorbeeld geven**, laten zien dat hij/zij bekend is met de Code en stappen ondernemen om een cultuur van ethische bedrijfsvoering op te nemen.

- **S met HR en Corporate Compliance** om erop toe te zien dat alle teamleden de Code hebben gelezen en erkend en de verplichte opleidingen hebben voltooid.
- **Begeleiding en ondersteuning bieden** over de Code aan hun team en onopgeloste vragen doorspelen naar Corporate Compliance.
- Erop toezien dat iedereen die redenen tot zorg uit, of potentiële of daadwerkelijke schendingen onder de aandacht brengt, serieus wordt genomen, dat de **reden tot zorg onmiddellijk en vertrouwelijk wordt aangepakt** dat er **geen vergelding** plaatsvindt tegen de personen die de reden tot zorg hebben gemeld.

POTENTIËLE GEVOLGEN VAN NIET-NALEVING?

Het niet naleven van deze Gedragscode of enige Groepsbeleidsregel kan ernstige gevolgen hebben voor Lotus Bakeries en/of de betrokken Vertegenwoordigers van Lotus Bakeries. Dit kunnen disciplinaire maatregelen zijn, zoals een waarschuwing, schorsing, ontslag of juridische stappen. Als er sprake is van illegaal gedrag, kan dit bovendien leiden tot civiele en/of strafrechtelijke aansprakelijkheid voor de betrokken werknemer en aanzienlijke boetes, onderzoeken door regelgevingsinstanties en schade aan de reputatie van ons bedrijf.

MELDEN VAN SCHENDINGEN VAN DE CODE

Als u zich zorgen maakt over mogelijke schendingen van de Gedragscode of de Groepsbeleidsregels, moet u dit melden aan uw lijnmanager, Corporate Compliance of elk ander beschikbaar meldingskanaal, zoals uiteengezet in ons [Klokkenluidersbeleid](#). De Klokkenluiderslijn van Lotus Bakeries is beschikbaar voor melding online of telefonisch – en indien gewenst anoniem – van redenen tot zorg en is gemakkelijk toegankelijk via LotusLink of onze bedrijfswebsite.

VERTROUWELIJKHEID EN GEEN VERGELDING

Door u uit te spreken, geeft u Lotus Bakeries de kans om de kwestie te beoordelen en hiervoor actie te ondernemen. We waarderen de hulp van iedereen die zich uitsprekt over mogelijke redenen tot zorg. Om een ware **cultuur van vrijuit spreken** te bevorderen, zet Lotus Bakeries zich in om de vertrouwelijkheid van elke melding te beschermen en te garanderen dat werknemers niet worden onderworpen aan enige vorm van vergelding.

- **Vertrouwelijkheid:** Lotus Bakeries behandelt de inhoud van de meldingen altijd vertrouwelijk, inclusief de identiteit van de melder en iedereen die in de melding wordt genoemd. We delen de informatie alleen met een beperkt aantal mensen op een strikte basis van 'need-to-know' en maken ze alleen buiten deze kleine groep bekend als we daartoe wettelijk verplicht zijn of als er sprake is van een belangrijk algemeen belang. Er wordt van u verwacht dat u ons helpt de vertrouwelijkheid te beschermen door discreet te zijn en uw ingediende melding niet met uw collega's of anderen te bespreken.
- **Geen vergelding:** Als u te goeder trouw een melding hebt ingediend, zult u nooit worden onderworpen aan enige vorm van vergelding die ongerechtvaardigde schade voor u veroorzaakt of kan veroorzaken als gevolg van de melding. Lotus Bakeries verbiedt vergelding tegen werknemers die zich te goeder trouw uitspreken of meewerken aan onderzoeken. Vormen van bedreiging of vergelding worden niet getolereerd en kunnen leiden tot disciplinaire maatregelen.



01 VEILIGE EN HOOGWAARDIGE PRODUCTEN MAKEN

- › Voedselveiligheid en -kwaliteit
- › Transparante voedsel etikettering en verantwoorde marketing

VOEDSELVEILIGHEID EN -KWALITEIT

Onze toewijding aan voedselveiligheid en -kwaliteit staat voorop. Lotus Bakeries streeft ernaar om kenmerkende producten te maken die veilig en van hoge kwaliteit zijn, en die niet alleen voldoen aan de verwachtingen van de consument, maar deze zelfs overtreffen. Al onze producten worden gemaakt met de volgende doelstellingen:

- **Voedselveiligheid:** Het is onze topprioriteit om ervoor te zorgen dat onze voedingsmiddelen veilig zijn voor consumptie. We voldoen aan de relevante wetten en normen voor voedselveiligheid en we volgen strikte hygiëneregels op onze productiefaciliteiten en werkplekken. Al onze productiefaciliteiten werken in overeenstemming met erkende voedselveiligheidsnormen (GFSI-goedgekeurd).
- **Superieure smaakervaring:** We zetten ons in om op elk moment van de dag heerlijke, hoogwaardige snacks aan te bieden door selectie van verschillende ingrediënten, productontwikkeling, beoordeling van de houdbaarheid en uitvoering van procescontroles, waarbij we in elke fase rekening houden met de verwachtingen van de consument.
- **Divers assortiment:** We streven ernaar om een breed scala aan snacks te bieden voor elk moment van consumptie.
- **Geen kunstmatige smaken of kleuren:** We zetten ons in om pure ingrediënten te gebruiken, met vermindering van kunstmatige smaken en kleuren in onze producten.
- **Verscheidenheid in omvang van porties:** Het is onze ambitie om consumenten verantwoorde snacks aan te bieden. Niet alleen met ons assortiment van natuurlijke snacks, maar ook door verschillende van onze producten beschikbaar te maken in porties van verschillende omvang.



Om onze hoge normen van voedselveiligheid en -kwaliteit te handhaven, wordt van werknemers verwacht dat ze zich aan de volgende richtlijnen houden:

1. **Begrijp en volg de protocollen voor voedselveiligheid en -kwaliteit:** Volg bij het werken met onze producten in elk stadium van het proces de verplichte protocollen en procedures voor voedselveiligheid en -kwaliteit, zoals geïmplementeerd door onze afdeling Food Safety & Quality Assurance (FSQA).
2. **Zorg constant voor netheid:** zorg voor persoonlijke hygiëne en houd de werkplek net om besmetting te voorkomen.
3. **Meld problemen rond voedselveiligheid en -kwaliteit onmiddellijk:** Meld mogelijke problemen onmiddellijk via één van de beschikbare kanalen.





TRANSPARANTE VOEDSELETIKETTERING EN VERANTWOORDE MARKETING

Bij Lotus Bakeries geloven we in het belang van transparantie en verantwoordelijkheid in alle aspecten van ons bedrijf, vooral als het gaat om voedsletikettering en marketingpraktijken. Onze toewijding aan transparante en eerlijke communicatie zorgt ervoor dat consumenten weloverwogen keuzes kunnen maken over de producten die ze kopen. We streven ernaar om duidelijke, nauwkeurige en uitgebreide productinformatie te verstrekken op onze voedsletiketten in naleving van de lokale wetgeving en we streven ernaar om onze producten te promoten op een ethische, eerlijke en respectvolle manier, inclusief:

- **Bekendmaking van ingrediënten en voedingsinformatie:** Alle ingrediënten die in onze producten worden gebruikt, staan duidelijk vermeld op de verpakking, inclusief mogelijke allergenen en gedetailleerde voedingsinformatie, om consumenten te helpen de gezondheidsimplicaties van onze producten te begrijpen.
- **Beweringen en certificeringen:** Het vertrouwen op certificeringen voor of beweringen over onze producten wat betreft gezondheidsvoordelen, milieuduurzaamheid, enz. is alleen gebaseerd op wetenschappelijk bewijs en wordt duidelijk gecommuniceerd om misleidende beweringen te voorkomen.
- **Oprechte reclame:** Alle reclame- en promotiematerialen vertegenwoordigen onze producten nauwkeurig en voldoen aan de toepasselijke wetgeving inzake consumentenbescherming en reclame.
- **Doelpubliek:** Marketingstrategieën zijn ontworpen om geschikt te zijn voor het doelpubliek, waarbij speciale zorg wordt besteed aan marketing voor kinderen.



Om onze hoge normen van transparantie en verantwoordelijkheid te handhaven, wordt van werknemers die betrokken zijn bij de ontwikkeling van etiketten, marketing- en reclamemateriaal, verwacht dat ze zich houden aan de volgende richtlijnen:

- 1. Transparante voedsletikettering:** de etiketten op al onze voedingsproducten moeten alle verplichte informatie over ingrediënten, voedingsinformatie, beweringen, enz. op transparante wijze bekendmaken.
- 2. Verantwoorde marketing:** alle marketing en advertenties over onze producten en merken moeten oprecht zijn en de kwaliteiten van onze producten op eerlijke wijze vertegenwoordigen zonder valse of misleidende beweringen te doen.
- 3. Volg de procedures:** volg de procedures die zijn bepaald door FSQA (communicatie op de verpakking) en Group Legal (communicatie buiten de verpakking), om naleving van de toepasselijke voedselwetgeving, consumentenbeschermings- en reclamewetgeving te garanderen.



02 BEVORDEREN VAN EEN GEZONDE WERKOMGEVING

- › Respect en eerlijke behandeling
- › Gezondheid en veiligheid op de werkplek

RESPECT EN EERLIJKE BEHANDELING

Lotus Bakeries streeft ernaar om te verzekeren dat alle werknemers kunnen werken in een omgeving die eerlijke behandeling bevordert en waar wederzijds vertrouwen, respect voor mensenrechten, diversiteit en gelijke kansen bestaan, en waar geen onwettige discriminatie of intimidatie plaatsvindt. We zijn ervan overtuigd dat respect en eerlijke behandeling fundamenteel zijn voor ons succes als verantwoordelijk en duurzaam bedrijf. We voldoen aan de internationale normen voor mensenrechten en de lokale regelgeving voor mensenrechten in de landen waar we actief zijn. In geval van tegenstrijdige bepalingen proberen we altijd de hoogste norm te handhaven.



De volgende principes moeten op elk niveau binnen ons bedrijf worden gerespecteerd:

- 1. Geen tewerkstelling van kinderen of jongeren onder de minimumleeftijd voor werk:** Lotus Bakeries tolereert geen enkele vorm van kinderarbeid of uitbuiting van jongeren en neemt geen kinderen of jongeren onder de minimumleeftijd aan voor tewerkstelling, in overeenstemming met internationale en lokale normen.
- 2. Geen dwangarbeid, en bewegingsvrijheid:** Lotus Bakeries tolereert geen enkele vorm van dwangarbeid, inclusief dwang -of contractarbeid, mensenhandel of welke andere vorm van dwang dan ook. We ondersteunen het recht van onze werknemers op bewegingsvrijheid en we leggen geen beperkingen op aan hun vermogen om ons dienstverband of onze werkplek te verlaten. De werktijden voor alle werknemers moeten redelijk zijn, in overeenstemming met de toepasselijke lokale wetgeving en de desbetreffende industriënormen.
- 3. Vrijheid van vereniging:** Lotus Bakeries respecteert het recht van haar werknemers om vakbonden en andere werknemersorganisaties op te richten en zich daarbij aan te sluiten. In landen waar geen wettelijke basis is voor vakbonden of andere werknemersorganisaties, onderhouden we een open en constructieve dialoog met onze werknemers om te garanderen dat hun rechten worden beschermd.
- 4. Adequate levensstandaard:** We bieden eerlijke en concurrerende lonen voor onze werknemers en zorgen ervoor dat ze voordelen ontvangen die hen in staat stellen om een adequate levensstandaard te handhaven.
- 5. Respect voor de rechten van mensen in gemeenschappen die door onze activiteiten worden beïnvloed:** Lotus Bakeries respecteert de rechten van alle mensen in gemeenschappen die door onze activiteiten worden of kunnen worden beïnvloed. Dit omvat respect voor de grondrechten van gemeenschappen en inheemse bevolkingsgroepen. We streven er ook naar om de toegang van mensen tot water en andere natuurlijke hulpbronnen niet negatief te beïnvloeden.
- 6. Intimidatie- en discriminatiebestrijding:** Lotus Bakeries tolereert geen enkele vorm van discriminatie tegen werknemers, aannemers, klanten en zakenpartners



op basis van ras, huidskleur, geslacht, gender, genderidentiteit, genderexpressie, religie, seksuele geaardheid, zwangerschap, nationale afkomst, afstamming, leeftijd, militaire en veteranenstatus, burgerlijke staat, lichamelijke of geestelijke handicap, beschermde medische aandoening, genetische informatie, reproductieve besluitvorming of elk willekeurig ander kenmerk dat wordt beschermd door de lokale wetgeving. Van alle werknemers wordt verwacht dat ze iedereen eerlijk en met respect voor diversiteit behandelen. Werknemers moeten zich onthouden van elk gedrag dat iemand anders vernedert of een niet-inclusieve, intimiderende, aanstootgevende of vijandige werkomgeving creëert, inclusief, maar niet beperkt tot verbaal misbruik, bedreigingen of pesten, lichamelijke mishandeling of geweld, seksuele intimidatie of ongewenste seksuele avances, raciale of etnische laster of grappen, op leeftijd, geslacht of handicap gebaseerde discriminatie.

Onze verwachtingen ten opzichte van onze belangrijkste leveranciers met betrekking tot het respecteren van normen inzake mensenrechten zijn opgenomen in onze Gedragscode voor Leveranciers.





GEZONDHEID EN VEILIGHEID OP DE WERKPLEK

Lotus Bakeries zet zich in om een gezonde en veilige werkomgeving te bieden. We streven ernaar het lichamelijk en geestelijk welzijn van al onze werknemers, aannemers en iedereen die verbonden is met ons bedrijf, te beschermen. We voldoen aan alle toepasselijke lokale gezondheids- en veiligheidswetten- en voorschriften en nemen alle noodzakelijke en redelijke stappen om ongelukken, letsel en ziekten te voorkomen. We handhaven duidelijke gezondheids- en veiligheidsprocedures en operationele richtlijnen en voeren regelmatig inspecties en opleidingen uit om het risico op ongezonde of onveilige situaties op de werkplek te verminderen. We controleren onze gezondheids- en veiligheidsprestaties door middel van regelmatige rapportage en nemen zo nodig corrigerende maatregelen. We ondersteunen een gezondheids- en veiligheidscultuur die streeft naar nul ongelukken en nul dodelijke ongevallen, en bevorderen tegelijkertijd een open dialoog over geestelijk welzijn op de werkplek.



Alle medewerkers van Lotus Bakeries moeten bijdragen aan deze inzet door zich te houden aan **vijf essentiële gezondheids- en veiligheidsprincipes**:

1. Meld mogelijke gezondheids- en veiligheidsproblemen:

Het creëren van een veilige werkomgeving is een teaminspanning. Werknemers moeten mogelijke gezondheids- en veiligheidsproblemen onmiddellijk melden aan hun manager of hun lokale gezondheids- en veiligheidsfunctionaris. We verwachten ook dat iedereen actief bijdraagt aan een veilige werkomgeving door iets te doen aan onveilig gedrag bij het zien daarvan. Als u merkt dat een collega zich bezighoudt met of blootgesteld wordt aan onveilige praktijken, moedigen we u aan om u op een respectvolle en constructieve manier daarover uit te spreken. Het creëren van een cultuur van veiligheid is een gedeelde verantwoordelijkheid, en open communicatie is de sleutel tot het voorkomen van ongelukken en ervoor zorgen dat iedereen veilig naar huis gaat.

2. Bescherm uzelf, uw collega's en uw werkplek: Volg alle toepasselijke fysieke beschermingsmaatregelen op de werkplek, inclusief het dragen van beschermingsuitrusting indien en wanneer vereist. Bescherm ook uw eigen geestelijk welzijn en het welzijn van anderen door een open dialoog te bevorderen en momenten van gezonde ontkoppeling en oplading te respecteren.

3. Denk na voordat u handelt: Neem altijd even de tijd om na te denken voordat u met een taak begint. Overweeg de vereiste vaardigheden en veiligheidsmaatregelen die nodig zijn om het werk veilig uit te voeren. Neem actief deel aan opleiding om de noodzakelijke competenties te ontwikkelen en gezondheids- en veiligheidsrisico's te helpen voorkomen, en zie er tegelijkertijd op toe dat externe partijen zoals aannemers die locaties van Lotus Bakeries betreden, voldoende informatie, opleiding en de juiste uitrusting ontvangen om hun taken veilig uit te voeren.

4. Wees alert en beweeg bewust: Let op elke beweging die u maakt, loop voorzichtig, til dingen op de juiste manier op en maak gecontroleerd gebruik van gereedschap en apparatuur. Pas ergonomische principes toe en volg veiligheidsprocedures om uitglijden, struikelen en lichamelijk letsel te voorkomen.

5. Volg de regels: respecteer de toepasselijke gezondheids- en veiligheidsprotocollen op uw werkplek en moedig anderen aan om hetzelfde te doen.

Onze verwachtingen ten opzichte van onze belangrijkste leveranciers wat betreft respect voor gezondheids- en veiligheidsnormen zijn opgenomen in onze Gedragscode voor Leveranciers.



03 BIJDRAGEN AAN EEN DUURZAME TOEKOMST

- › Road to net zero
- › Duurzame inkoop

ROAD TO NET ZERO

Lotus Bakeries engageert zich om klimaatverandering tegen te gaan en onze impact op het milieu voortdurend te minimaliseren in alle aspecten van onze activiteiten en onze waardeketen. Road to net zero omvat ook onze ambitie om de uitstoot van broeikasgassen te verminderen, ons energieverbruik te optimaliseren en de impact van plastic afval door verpakking te beperken. Lotus Bakeries biedt volledige transparantie over haar aanpak en prestaties wat betreft haar milieu-impact. We publiceren onze voortgang in ons jaarlijks duurzaamheidsverslag in overeenstemming met de geldende regelgeving.



De volgende principes zijn de hoekstenen van onze road to net zero engagement:

- **Vermindering van onze koolstofvoetafdruk:**
 - We zetten ons in om onze eigen broeikasgasemissies te verminderen door verbetering van de energie-efficiëntie in onze faciliteiten, optimalisering van het gebruik van apparatuur, toename van het gebruik van hernieuwbare energiebronnen, elektrificatie van apparatuur die op fossiele brandstoffen werkt, en optimalisering van het gebruik van koelmiddelen.
 - We streven naar een open dialoog met onze leveranciers om te komen tot een vermindering van de koolstofuitstoot in onze hele waardeketen.
- **Gebruik van duurzame verpakking:** We willen verminderen wat we gebruiken, we ontwerpen onze verpakkingen voor morgen door ervoor te zorgen dat onze verpakking technisch recycleerbaar is, en we streven naar circulariteit met behoud van de hoogste productkwaliteit en voedselveiligheid. Het leveren van het juiste verpakkingsformaat voor elk type huishouden zal ook bijdragen aan de strijd tegen voedselverspilling.



Van werknemers wordt verwacht dat ze **de implementatie van onze routekaart van onze road to net zero ondersteunen** binnen hun verantwoordelijkheidsgebied. Dit gaat van het sorteren van afval en het verminderen van het waterverbruik op kantoor tot het faciliteren van projecten om het energieverbruik of de uitstoot van broeikasgassen te verminderen.

Onze verwachtingen ten opzichte van onze belangrijkste leveranciers wat betreft milieuduurzaamheid zijn opgenomen in onze Gedragscode voor Leveranciers.



DUURZAME INKOOP



We streven ernaar om op een milieuvriendelijke en maatschappelijk verantwoorde manier zaken te doen door het bevorderen van milieuvriendelijke en ethische inkoop in onze hele waardeketen. In overeenstemming met onze eigen Gedragscode verwacht Lotus Bakeries van haar leveranciers dat ze bij hun bedrijfsactiviteiten streven naar dezelfde minimumnormen, zoals uiteengezet in de Gedragscode voor Leveranciers van Lotus Bakeries.

Lotus Bakeries is toegewijd aan:

- Het ondersteunen van **de naleving van alle toepasselijke lokale, nationale en internationale regelgevingen** in onze hele waardeketen, inclusief, maar niet beperkt tot normen inzake mensenrechten, milieu, bedrijfsethiek, arbeidspraktijken en gezondheid en veiligheid.
- Het inkopen van onze belangrijkste grondstoffen **alleen bij gerenommeerde leveranciers** die dezelfde waarden en verplichtingen delen.
- Het streven naar **het genereren van een positief effect in onze hele waardeketen** en daarbij productiepraktijken zodanig helpen transformeren dat dit een positieve impact heeft op mensen, de natuur en het milieu, en uiteindelijk bijdraagt aan een robuuster wereldwijd voedselsysteem.

- Het voortdurend **ontwikkelen van programma's** die ons helpen om alle ingrediënten voor onze snacks in te kopen op een milieubewuste, sociaal verantwoorde en economisch haalbare manier, wat leidt tot veerkrachtige en verantwoorde toeleveringsketens, die nodig zijn om het welzijn van dieren en de biodiversiteit te verbeteren, landdegradatie te voorkomen, sociale uitdagingen aan te pakken, waterbronnen te behouden, en nog meer.
- Het bieden van formele kanalen waar iedereen **mogelijke zorgen** kan melden, zoals de Klokkenluiderslijn van Lotus Bakeries.

Van alle werknemers wordt verwacht dat ze:

1. **De implementatie van de duurzame inkoopprogramma's van het bedrijf ondersteunen** en een milieuvriendelijke en maatschappelijk verantwoorde manier van bedrijfsvoering in de hele waardeketen bevorderen.
2. **Streven naar een zorgvuldige selectie van leveranciers** in overeenstemming met de Gedragscode voor Leveranciers.
3. **Samenwerken met onze leveranciers** om kansen te bepalen en te implementeren voor het verbeteren van de duurzaamheid in de hele toeleveringsketen.





04 BEDRIJFSVOERING MET INTEGRITEIT

- › Voorkomen van omkoping en corruptie
- › Vermijden van belangenconflicten
- › Eerlijke concurrentie
- › Handelssancties en witwassen van geld
- › Marktmisbruik
- › Nauwkeurige administratie en financiële rapportage

VOORKOMEN VAN OMKOPING EN CORRUPITIE

Omkoping en corruptie verstoren concurrerende markten, verhogen de kosten van de bedrijfsvoering en brengen schade toe aan de gemeenschappen waarin we zakendoen. Bij Lotus Bakeries doen we zaken met integriteit, eerlijkheid en transparantie. We hebben een nultolerantiebeleid ten aanzien van omkoping en corruptie en voldoen volledig aan de internationale en lokale anti-corruptiewetgeving. Vertegenwoordigers van Lotus Bakeries moeten interne beleidsregels en procedures volgen om betrokkenheid bij omkoping en corruptie te voorkomen. Onze verwachtingen ten opzichte van onze belangrijkste leveranciers wat betreft respect voor normen voor omkopings- en corruptiebestrijding zijn opgenomen in onze Gedragscode voor Leveranciers.



ONTVANGEN EN AANBIEDEN VAN GESCHENKEN EN GASTVRIJHEID

Lotus Bakeries erkent dat geschenken of gastvrijheid een positieve rol kunnen spelen bij het opbouwen van relaties met zakenpartners. Omdat ze echter vatbaar zijn voor misbruik, moeten vertegenwoordigers van Lotus Bakeries verzekeren dat geschenken en gastvrijheid altijd voldoen aan de richtlijnen van het bedrijf:

- **Ze mogen niet in een verboden categorie vallen**, bijv. contant geld of equivalenten daarvan (zoals cadeaubonnen, vouchers, loterijtickets, enz.), geschenken die een belangenconflict kunnen creëren of die verboden zijn door lokale wetgeving.
- **Ze moeten gepast zijn voor de zakelijke context en mogen niet buitensporig van aard zijn.**

- Ze mogen nooit worden gebruikt om een zakelijke beslissing op ongepaste wijze te beïnvloeden.
- Ze moeten eenmalig of onregelmatig van aard zijn en het tijdstip moet gepast zijn.
- Bij het aanbieden van geschenken en gastvrijheid moeten de kosten van geschenken en gastvrijheid op gepaste wijze worden **geregistreerd en goedgekeurd** op het juiste niveau in overeenstemming met de lokale onkostenbeleidsregels.

Wanneer ze een geschenk of gastvrijheid buiten onze normen krijgen aangeboden, moeten vertegenwoordigers van Lotus Bakeries **het aanbod beleefd afslaan**, onder verwijzing naar het bedrijfsbeleid en de Gedragscode. Voor geschenken of gastvrijheid waarbij **overheidsfunctionarissen betrokken zijn**, moet u altijd voorafgaande toestemming vragen **aan Corporate Compliance** via het nalevingsportaal voor werknemers.



FACILITERENDE BETALINGEN

- Faciliterende betalingen zijn **onofficiële betalingen** – in feite steekpenningen – die worden **gedaan aan een overheidsfunctionaris om de uitvoering van een routinehandeling die de functionaris sowieso moet verstrekken, te verzekeren of te versnellen**, bijv. een klein bedrag betalen aan een douanebeambte om de vrijgave van goederen in een haven of aan een grens te versnellen, een betaling doen aan een inspecteur voor volksgezondheid of veiligheid om sneller een certificaat af te geven, enz.
- U mag **nooit direct of indirect** (bijv. via leveranciers, handelaars, distributeurs, tussenpersonen of anderen) **faciliterende betalingen aanbieden of doen**. Wanneer u wordt gevraagd om een faciliterende betaling te doen, weiger dan beleefd en informeer Corporate Compliance.



DONATIES EN SPONSORING



- Lotus Bakeries ondersteunt liefdadigheidsdonaties en sponsoring als een manier om iets terug te geven aan de gemeenschap of de merken van Lotus Bakeries te promoten. Helaas kunnen zelfs legitieme donaties of sponsoring in bepaalde omstandigheden worden gezien als een poging om invloed te kopen ten behoeve van Lotus Bakeries.
- Om een centraal overzicht te garanderen, moeten alle verzoeken om donaties in natura of financiële donaties en om sponsoring **worden afgehandeld door de respectievelijke General Manager van het land/gebied**, die moet nagaan of ze voldoen aan alle beleidsvereisten.

POLITIEKE BETROKKENHEID



- Lotus Bakeries verbiedt elke vorm van, hetzij directe, hetzij indirecte, **politieke bijdragen**, in contanten of in natura.
- Lotus Bakeries erkent dat individuele werknemers **recht hebben op deelname aan het politieke proces**, als ze duidelijk maken dat ze Lotus Bakeries niet vertegenwoordigen in het proces en niet betrokken zijn bij enig politiek besluitvormingsproces dat direct of indirect ten goede zou kunnen komen aan Lotus Bakeries.

VERMIJDEN VAN BELANGENCONFLICTEN

Een belangenconflict ontstaat wanneer de persoonlijke belangen van een persoon zouden kunnen verhinderen dat hij of zij in het beste belang van Lotus Bakeries kan handelen. Indien een belangenconflict op de juiste manier wordt bekendgemaakt en beheerd, is het bestaan hiervan over het algemeen geen schending van het bedrijfsbeleid of de toepasselijke wetgeving. Veel conflicten kunnen zonder problemen worden opgelost of beperkt, bijvoorbeeld door de persoon in kwestie uit de besluitvormingsprocessen te verwijderen of door hem/haar nieuwe taken of rapportagelijnen toe te wijzen.

Bij Lotus Bakeries onderscheiden we vier categorieën van belangenconflicten:

- 1. Persoonlijke relaties op de werkplek**, bijv. betrokkenheid bij een beslissing over werving, promotie, prestatiebeoordeling, werklust of beloning van een nauw verwante persoon of andere nauwe persoonlijke relatie.
- 2. Extern dienstverband**: activiteiten buiten Lotus Bakeries – inclusief betaald of onbetaald werk, freelance-activiteiten, werk tegen vergoeding/commissie/diensten/andere vormen van compensatie en vrijwilligerswerk – dienen enkel aan HR te worden gemeld wanneer zij een potentieel belangenconflict vormen (bijv. werken voor een concurrent of een impact op je werkprestaties), tenzij wanneer lokale regels strengere vereisten opleggen.
- 3. Financiële belangen**, bijv. uw positie bij Lotus Bakeries gebruiken voor persoonlijk gewin, zoals het toekennen van contracten die uw eigen bedrijf of het bedrijf van een vriend(in) of nauw verwante persoon bevoordelen.

4. Andere: gebruik uw gezond verstand om andere mogelijke situaties van belangenconflict te onderkennen. Het is in elke situatie belangrijk om u af te vragen of uw persoonlijke belangen van invloed zouden kunnen zijn op uw onpartijdigheid, of dat het de schijn daarvan zou kunnen wekken.



Vertegenwoordigers van Lotus Bakeries moeten **proactief belangenconflicten bekendmaken** zodra ze zich hiervan bewust worden, via het nalevingsportaal voor werknemers.

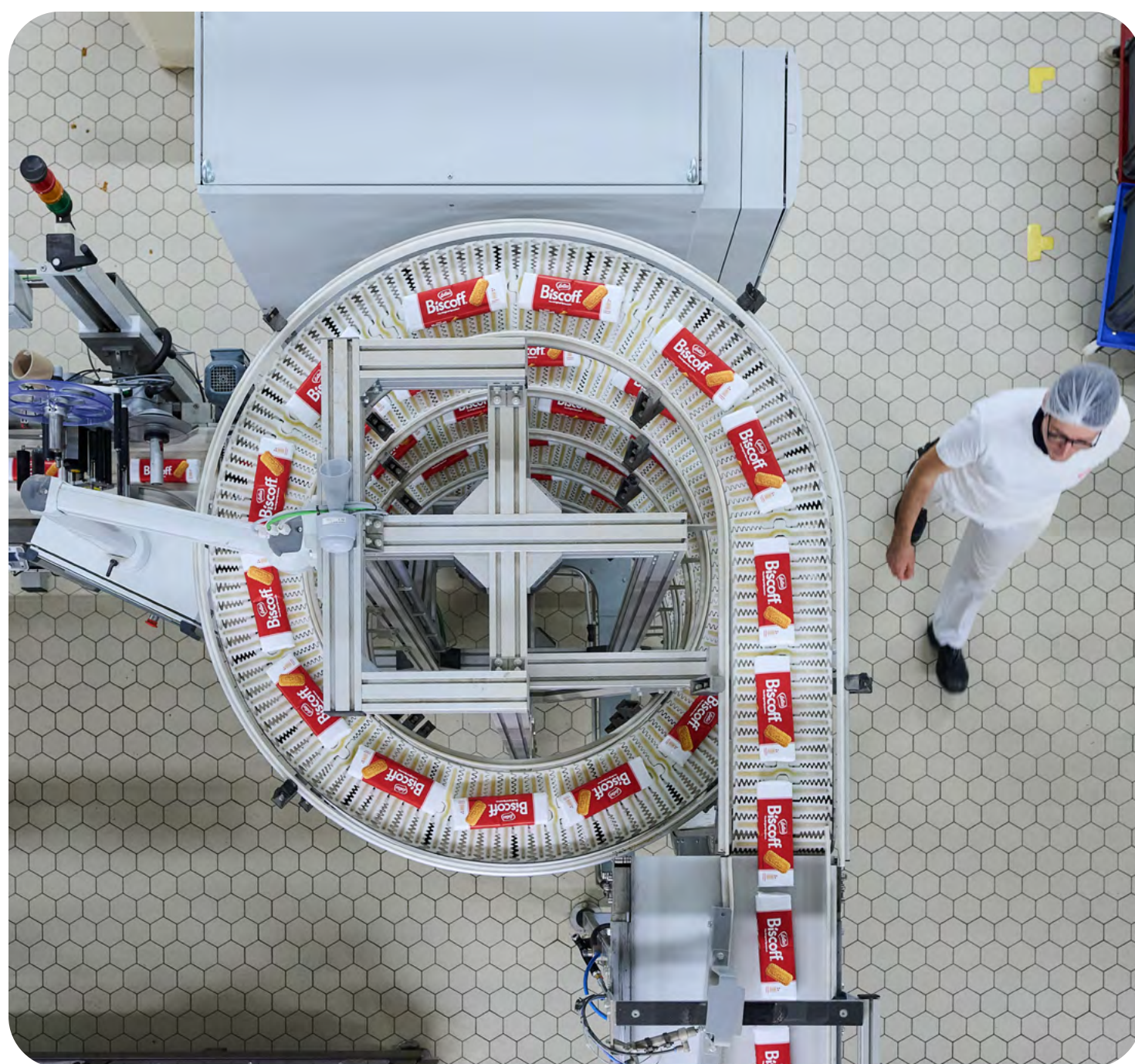
Er bestaat een speciale belangenconflictprocedure voor leden van de Raad van Bestuur van Lotus Bakeries of Exco, zoals uiteengezet in het bestuurskader van het bedrijf (Corporate Governance Charter).





EERLIJKE CONCURRENTIE

Lotus Bakeries gelooft in de waarde en voordelen van een vrije markt. Eerlijke concurrentie stimuleert ondernemerschap en efficiëntie, creëert een bredere keuze voor consumenten en resulteert in een optimale prijs-kwaliteitverhouding. Lotus Bakeries doet zaken met zijn klanten, distributeurs, leveranciers en concurrenten in overeenstemming met de toepasselijke concurrentie- en antitrustwetten die bedoeld zijn om concurrentiebeperkend gedrag te voorkomen.



Van werknemers, en in het bijzonder degenen die contact hebben met onze klanten, distributeurs, leveranciers en concurrenten, wordt verwacht dat ze de volgende richtlijnen volgen:

1. Beoordeel altijd eerst of uw zakenpartner ook een concurrent is van Lotus Bakeries, d.w.z. wanneer u soortgelijke producten of diensten aanbiedt en concurreert voor dezelfde klanten. Er zijn andere regels van toepassing voor omgang met concurrenten dan voor omgang met niet-concurrenten.

In de omgang met **concurrenten** (waarbij het kan gaan om klanten, distributeurs of leveranciers die ook soortgelijke producten produceren en aanbieden op dezelfde markten!), moet u de volgende regels respecteren:

- **Geen prijsafspraken:** Concurrenten moeten hun prijzen en alle componenten hiervan onafhankelijk bepalen. Wissel nooit informatie uit met concurrenten over geplande prijsverhogingen, aanbevolen verkoopprijzen, kortingen, enz.
- **Geen toewijzing van klanten, gebieden of markten:** Concurrenten mogen nooit afspreken om niet actief met elkaar te concurreren in bepaalde markten of gebieden of met betrekking tot bepaalde klanten.
- **Geen afspraken over productiebeperkingen:** Concurrenten moeten onafhankelijk beslissen welke producten ze maken, hoeveel capaciteit ze nodig hebben, wanneer ze een marktintroductie willen doen en tegen welke prijs ze willen verkopen.

Neem niet deel aan andere vormen van **concurrentiebeperkend gedrag**. Als u twijfelt of iets kan worden aangemerkt als concurrentiebeperkend gedrag, vraag Group Legal dan om advies.

2. Maak onmiddellijk **een eind aan besprekingen** met een concurrent, leverancier, klant, distributeur of in het kader van bijeenkomsten van brancheorganisaties, als u zich zorgen maakt dat de bespreking mogelijk in strijd is met het mededingingsrecht. Zorg er altijd voor dat u onmiddellijk **actief afstandneemt** van deze besprekingen, dat uw bezwaren worden vastgelegd in de notulen (indien van toepassing) en dat u meteen Group Legal op de hoogte stelt.

- **Geen coördinatie bij het bieden op een aanbesteding (bid-rigging):** Concurrenten mogen niet met elkaar afspreken om aanbestedingen afwisselend te winnen of te verliezen.
- Wissel **nooit commercieel gevoelige informatie uit**, zoals toekomstige prijzen, volumes, verkoopcijfers, kosten, strategie, enz.

In de omgang met **leveranciers, klanten of distributeurs** (die geen concurrenten zijn!), moet u de volgende regels respecteren:

- **Geen verticale prijsbinding:** Leg nooit een vaste of minimumprijs op aan een onafhankelijke klant of distributeur.
- **Geen beperkingen voor klanten en gebieden:** Verbied een klant of distributeur niet om onze producten in een bepaald gebied of aan een bepaalde klantengroep door te verkopen. Als leverancier kunnen we afspreken om onze verkoop op bepaalde markten te beperken als we een exclusieve distributeur hebben benoemd.



HANDESSANCTIES EN WITWASSEN VAN GELD

Lotus Bakeries is een organisatie die wereldwijd actief is. We hebben bedrijfskantoren, verkoopkantoren en productiefaciliteiten in veel landen, en mensen overal ter wereld consumeren en genieten van onze producten. Landen en internationale organisaties, zoals de VN, kunnen beperkingen opleggen aan zakelijke transacties, waaronder controles op export- en financiële transacties, die gericht zijn op hele landen/regio's of specifieke instellingen en personen. Lotus Bakeries doet met landen of derden geen zaken die in strijd zouden zijn met de toepasselijke **sancties, embargo's of exportcontroles**.



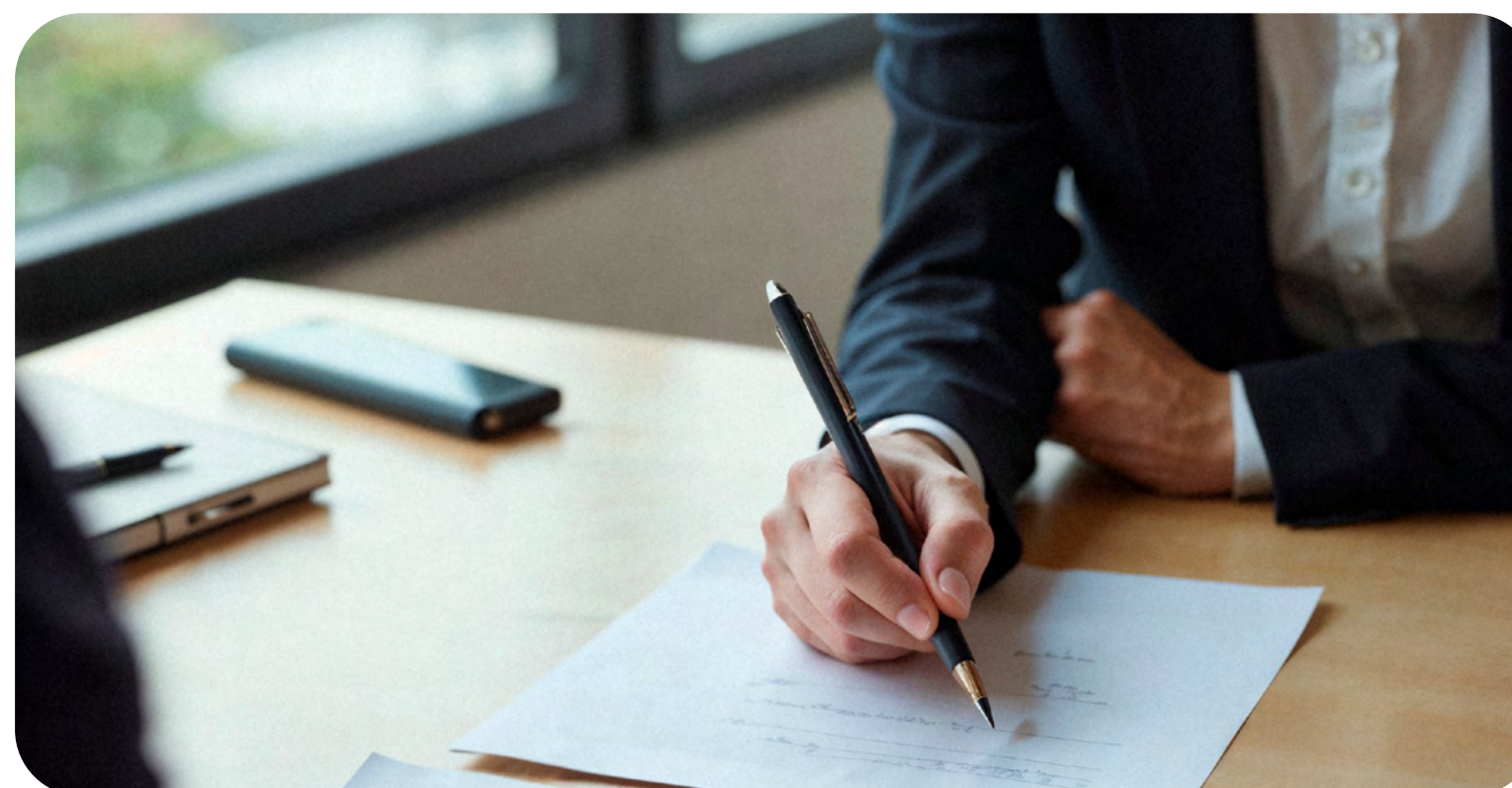
Corporate Compliance bepaalt, communiceert en actualiseert de lijst van landen die onderworpen zijn aan sancties, in overeenstemming met ontwikkelingen op het gebied van regelgeving. Alle werknemers moeten contact opnemen met Corporate Compliance voordat ze overgaan op directe of indirecte (bijv. via een distributeur) zakelijke transacties die gekoppeld zijn aan dergelijke landen.

Lotus Bakeries tolereert, faciliteert en ondersteunt **witwassen van geld niet**. In geen geval verwerken we de opbrengsten van criminele activiteiten die zouden kunnen neerkomen op het strafbaar feit van het witwassen van geld.



Alle werknemers moeten alert blijven op mogelijke **ongebruikelijke transacties of ongebruikelijk gedrag van derden** met wie we samenwerken, zoals:

1. Verzoeken om geld te betalen op een bankrekening op naam van een andere derde partij of buiten het land waar die partij werkzaam is.
2. Verzoeken om betalingen te ontvangen in een vorm die buiten de normale zakelijke voorwaarden valt.
3. Betalingen ontvangen van bankrekeningen uit een ander land dan het land waar de derde partij werkzaam is.
4. Betalingen ontvangen van derden die onbekend zijn bij Lotus Bakeries en/of geen deel uitmaken van het contract.



MARKTMISBRUIK

Tijdens uw werk bij Lotus Bakeries kunt u zich bewust worden van voorkennis over het bedrijf. **Voorkennis** is informatie in verband met Lotus Bakeries (en zijn gelieerde ondernemingen) van een precieze aard die niet openbaar beschikbaar is en die – mocht ze openbaar worden – een aanzienlijk effect kan hebben op de aandelenkoers van de Lotus Bakeries-aandelen. Voorkennis is informatie over de plannen of financiën van het bedrijf die nog niet aan aandeelhouders is onthuld en die een oneerlijk voordeel zou kunnen geven aan insiders als er op basis hiervan gehandeld wordt. Voorbeelden van mogelijke voorkennis zijn financiële resultaten, lopende partnerschappen of overnames, enz.



Het is alle werknemers verboden om:

1. **Aandelen of andere effecten van Lotus Bakeries** te kopen of verkopen of anderszins over te dragen wanneer ze beschikken over voorkennis (handel met voorkennis).
2. **Iemand aan te moedigen of aan te raden** effecten van Lotus Bakeries te kopen of verkopen wanneer ze beschikken over voorkennis.
3. **Voorkennis in verband met Lotus Bakeries door te geven** aan iemand binnen Lotus Bakeries (tenzij die persoon op de lijst van insiders staat) of buiten Lotus Bakeries, ook niet aan familieleden of vrienden. Alle voorkennis moet worden behandeld als vertrouwelijke informatie.
4. **Valse informatie te verspreiden** of deel te nemen aan andere activiteiten om **de prijs te manipuleren** van de effecten van Lotus Bakeries (marktmanipulatie).



Lotus Bakeries houdt lijsten bij van werknemers en externe personen die geoorloofde toegang hebben tot voorkennis of andere kritieke informatie. De betrokken personen worden door Corporate Compliance geïnformeerd over hun status en worden op de hoogte gesteld van de aanvullende verplichtingen waaraan zij moeten voldoen, zoals uiteengezet in de DealingCode van Lotus Bakeries.

NAUWKEURIGE DOCUMENTATIE EN RAPPORTAGE

Lotus Bakeries houdt nauwkeurige en volledige gegevens bij over alle gebieden van haar activiteiten. Dit omvat interne documentatie, evenals informatieverschaffing over financiële, milieu- en belastingzaken die aan aandeelhouders, toezichthouders en andere belanghebbenden wordt verstrekt. Onnauwkeurigheden, vervalste ingevoerde gegevens of misleidende informatie, hetzij rechtstreeks gecreëerd, hetzij door invloed van anderen, kunnen fraude vormen die kan leiden tot ernstige gevolgen voor zowel personen als voor Lotus Bakeries. Het bedrijf verwerpt alle vormen van fraude en alle acties die bedoeld zijn om belanghebbenden te misleiden of om hun verkeerde informatie aan te bieden.



Alle werknemers moeten:

1. **Alle procedures en controles volgen** die ingesteld zijn om te verzekeren dat onderliggende transacties op de juiste wijze worden geautoriseerd, bevestigd en nauwkeurig geregistreerd, inclusief de goedkeuringsprocedures voor het aanmaken van leveranciers, betalingen en facturen/ creditnota's.
2. **De omzet of winst nooit kunstmatig opdrijven of verschuiven** tussen rapportageperioden in.
3. Nooit **niet-openbaar gemaakte of niet-geregistreerde rekeningen, fondsen of activa** creëren of behouden, of regelen dat anderen die creëren of behouden.
4. **Nooit bedrijfsdocumenten of -accounts verbergen, wijzigen of vervalsen.**

Werknemers die verantwoordelijk zijn voor financiële of andere zakelijke rapportage, moeten:

1. Verzekeren dat de **juiste procedures en controles** zijn ingesteld om nauwkeurige, volledige, objectieve, consistente, tijdige en transparante rapporten tot stand te brengen en fraude te voorkomen.
2. Verzekeren dat verkopen, winsten, activa en passiva worden **geregistreerd in de juiste tijdsperiode.**
3. **Voldoen aan alle toepasselijke regelgevingen en externe rapportagenormen**, inclusief, maar niet beperkt tot rapportagevereisten voor financiële, belasting- en milieuzaken.





05 BESCHERMEN VAN ONS BEDRIJF

- › **Verantwoord gebruik van bedrijfsmiddelen**
- › **Reizen en onkosten**
- › **Gegevensbescherming**
- › **Bescherming van intellectueel eigendom en vertrouwelijke informatie**
- › **Informatiebeveiliging**
- › **Verantwoord gebruik van kunstmatige intelligentie**
- › **Externe communicatie**

VERANTWOORD GEBRUIK VAN BEDRIJFSMIDDELEN

De gebouwen waarin we werken, de apparatuur die we gebruiken om ons werk uit te voeren, de technologie- en communicatiesystemen die ons verbinden, de laptops en mobiele apparaten die we gebruiken om ons werk te doen. Dit zijn slechts enkele voorbeelden van bedrijfsmiddelen van Lotus Bakeries die ieder van ons gebruikt bij het uitvoeren van zakelijke activiteiten.

Alle werknemers zijn verplicht om **de bedrijfsmiddelen** te beschermen en ervoor te zorgen dat ze alleen worden gebruikt voor gepaste en legitieme doeleinden en alleen voor zaken van Lotus Bakeries. Alle werknemers moeten hun gezond verstand gebruiken met betrekking tot het juiste gebruik van bedrijfsmiddelen in overeenstemming met het beleid van Lotus Bakeries en de toepasselijke lokale wetgeving. Dit omvat:

1. Alle redelijke voorzorgsmaatregelen nemen om **schade, verlies of diefstal van ICT-apparatuur van het bedrijf te voorkomen**.
 - Onmiddellijk contact opnemen met ICT in geval van verlies of diefstal van het apparaat.
 - In geval van diefstal moet u dit ook melden bij de politie en een politierapport verkrijgen.
2. **Door ICT goedgekeurde software alleen installeren** op bedrijfsapparaten.
3. Uw e-mail voor het werk **alleen gebruiken voor zakelijke doeleinden**.
4. **Alle bedrijfsmiddelen** op of vóór uw laatste werkdag teruggeven, of zoals vereist door uw manager, de afdeling HR en ICT.



REIZEN EN ONKOSTEN

Werknemers van Lotus Bakeries Travelers moeten mogelijk zakenreizen maken om productiefaciliteiten, klanten, distributeurs, leveranciers, enz. te bezoeken. Van reizende werknemers wordt verwacht dat ze alleen **redelijke en noodzakelijke kosten** maken om de zakelijke doelstellingen van het bedrijf op een zo kosteneffectief mogelijke manier te bereiken. Alle reis- en zakelijke onkosten moeten **gedocumenteerd en nauwkeurig geregistreerd worden** en dit moet tijdig gebeuren.

Werknemers moeten altijd:

1. **Alle reiskosten tijdig indienen**, ongeacht of ze rechtstreeks door de werknemer of met een bedrijfscreditcard zijn betaald, voor goedkeuring via een onkostendeclaratie.
2. Duidelijk **het zakelijk doel van elke uitgave detailleren** in de onkostendeclaratie, ondersteund door relevante en passende documentatie.
3. Alle onkostendeclaraties **laten goedkeuren door hun manager** voordat ze worden ingediend voor vergoeding. Als de onkostendeclaratie onredelijk, onnauwkeurig of onvolledig is, moeten managers de goedkeuring van de onkostendeclaratie weigeren.





GEGEVENSBECHERMING

Lotus Bakeries zet zich in om de privacy van alle personen te beschermen. We streven ernaar om de persoonsgegevens van onze werknemers, aannemers, klanten, zakenpartners en consumenten te allen tijde veilig te houden en persoonsgegevens alleen te verwerken in overeenstemming met de Algemene Verordening Gegevensbescherming (AVG) van de EU of andere toepasselijke wetten inzake gegevensbescherming.



Werknemers moeten:

1. Corporate Compliance altijd onmiddellijk inlichten wanneer ze beginnen met een **nieuw project waarbij persoonsgegevens betrokken zijn**. Dit kan het volgende omvatten:
 - Nieuw proces: nieuwsbrief, direct marketing, enz.
 - Nieuwe sollicitatie waarbij persoonsgegevens verwerkt zullen worden.
 - Er wordt een nieuwe categorie persoonsgegevens verwerkt, bijv. geslacht, adres.
 - Een nieuwe externe partij met wie persoonsgegevens zullen worden gedeeld.
 - Enz.Corporate Compliance zal u ondersteunen om naleving van de toepasselijke vereisten voor **gegevensbescherming te garanderen**, inclusief, maar niet beperkt tot:
 - Persoonsgegevens mogen alleen worden verzameld, gebruikt en verwerkt op een wettelijke basis zoals toestemming, een legitiem belang, een contract, een wettelijke verplichting, enz.
 - Lotus Bakeries moet personen voorzien van informatie over hoe we hun persoonsgegevens gebruiken, in de vorm van een privacyverklaring/-beleid.

- Lotus Bakeries moet alle activiteiten in verband met verwerking van persoonsgegevens in de hele organisatie registreren in een centraal register.
 - Er moet een gegevensverwerkingsovereenkomst worden opgesteld met alle derden die onze persoonsgegevens verwerken.
 - Persoonsgegevens mogen nooit langer worden bewaard dan noodzakelijk is om de bedrijfsdoelstelling te bereiken, in overeenstemming met de toepasselijke richtlijnen voor het bewaren van gegevens.
2. Corporate Compliance of hun lokale verantwoordelijke voor gegevensbescherming onmiddellijk informeren als ze **een verzoek ontvangen van iemand die zijn/haar rechten op het inzien, wissen, corrigeren, enz. van zijn/haar persoonsgegevens wil uitoefenen**.
 3. Onmiddellijk melding maken van **incidenten rondom persoonsgegevens** (bijv. hacking, phishing, gestolen laptop) bij de ICT-afdeling voor verder onderzoek.

BESCHERMING VAN INTELLECTUEEL EIGENDOM EN VERTROUWELIJKE INFORMATIE

Intellectuele-eigendomsrechten, zoals handelsmerken, auteursrechten, octrooien, handelsgeheimen, knowhow en andere vertrouwelijke informatie, inclusief alle niet-openbare informatie zoals productieprocessen, prijsgegevens, marketingstrategieën enz., vertegenwoordigen ook belangrijke activa van Lotus Bakeries. Elke werknemer moet helpen om onze intellectuele-eigendomsrechten te beschermen en onze vertrouwelijke informatie te beschermen.

BESCHERMING VAN INTELLECTUEEL EIGENDOM

Als merkbedrijf zijn onze merken van enorm belang. Het is van cruciaal belang dat deze worden beschermd via de meest gepaste intellectuele-eigendomsrechten, terwijl we ook energiek handelen bij een mogelijke inbreuk op onze intellectuele-eigendomsrechten door derden.



Alle werknemers moeten:

1. **Contact opnemen met Group Legal** om:
 - tT zorgen dat er een contract opgesteld is bij het inschakelen van een derde partij om nieuwe merkactiva te creëren voor Lotus Bakeries, om te garanderen dat het eigendom van nieuw gecreëerde activa wordt overgedragen aan Lotus Bakeries.
 - Ervoor zorgen dat alle noodzakelijke controles en deponeringen hebben plaatsgevonden met betrekking tot registratie van handelsmerken, ontwerpen, domeinnamen, octrooien of andere intellectuele-eigendomsrechten, bij het onderzoeken, ontwikkelen of voorbereiden op lancering van nieuwe merken, submerken, ontwerpen of andere belangrijke merkactiva.
 - Melding maken van vermoedelijke namaakproducten of merknamen, logo's, producten en verpakkingen die vermoedelijk inbreuk maken op onze handelsmerken, auteursrecht, ontwerprechten, domeinnamen, octrooien en/of andere intellectuele-eigendomsrechten.
2. Ervoor zorgen dat onze merken en merkactiva worden gebruikt in overeenstemming met de **richtlijnen voor gebruik van aan intellectueel eigendom onderhevige merken**.



BESCHERMING VAN VERTROUWELIJKE INFORMATIE

Als vertrouwelijke informatie, inclusief knowhow en handelsgeheimen, zou worden bekendgemaakt, kan dit schadelijk zijn voor onze zakelijke belangen of de belangen van onze klanten of leveranciers. Elke werknemer is verantwoordelijk voor het beschermen van de vertrouwelijke informatie die aan hem/haar is toevertrouwd.

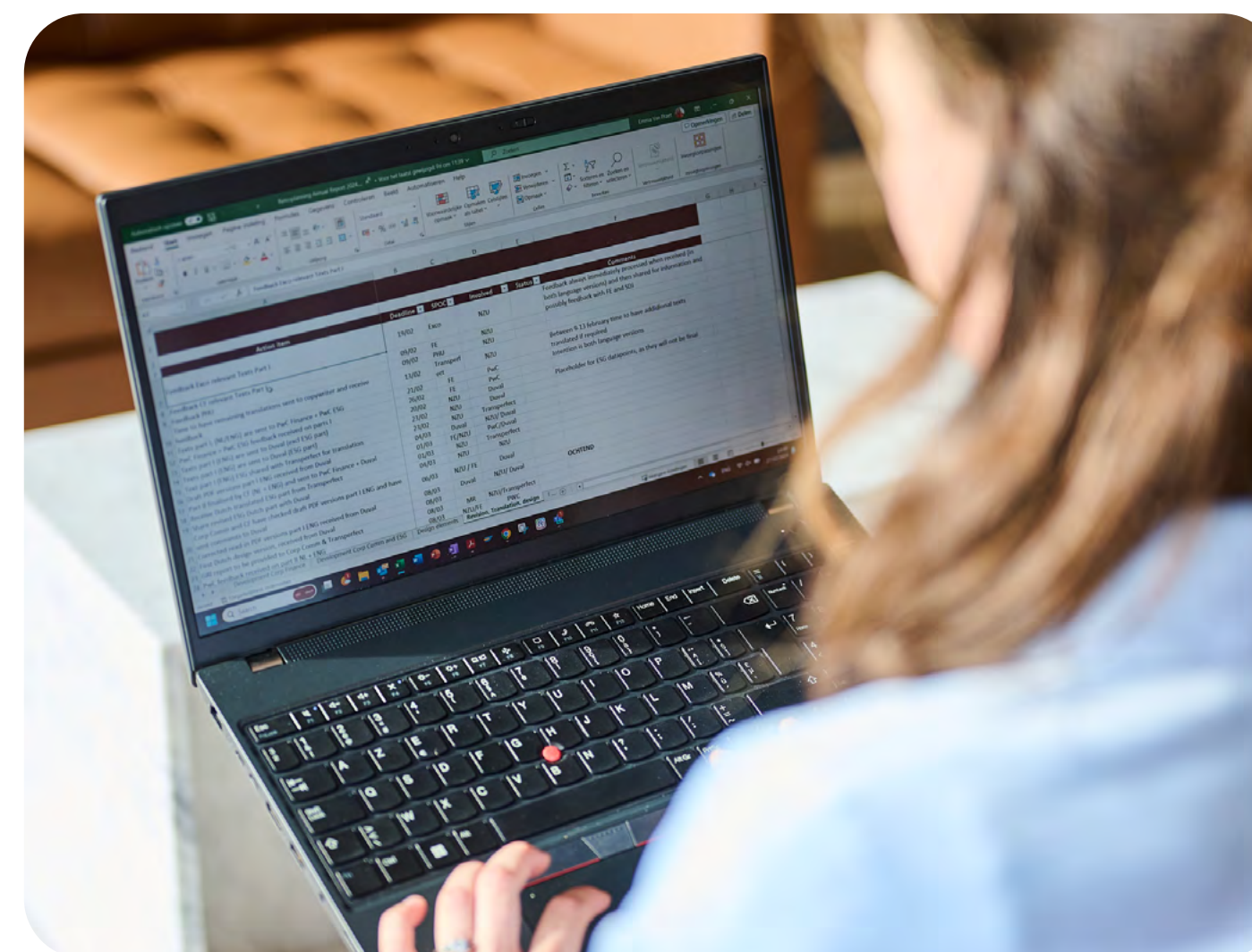


Alle werknemers moeten:

1. **Zich onthouden van ongeoorloofd(e) gebruik, openbaarmaking of verspreiding** van vertrouwelijke informatie, knowhow of handelsgeheimen van Lotus Bakeries, onze klanten of leveranciers.
2. **Contact opnemen met Group Legal** om ervoor te zorgen dat er een passend contract is opgesteld bij het delen van knowhow, handelsgeheimen en/of andere vertrouwelijke informatie met derden, om de vertrouwelijkheid en het eigendom te beschermen.
3. **Respecteer het ICT-beleid met betrekking tot informatiebeveiliging** om een juiste opslag en uitwisseling van knowhow, handelsgeheimen en/of andere vertrouwelijke informatie te garanderen.

INFORMATIEBEVEILIGING

Informatie is een van de meest waardevolle bedrijfsmiddelen van Lotus Bakeries. Lotus Bakeries zet zich in voor het veilig houden en beschermen van alle informatie die door ons wordt beheerd of aan ons wordt toevertrouwd. Onze activiteiten kunnen worden beïnvloed door cyberbedreigingen zoals phishing, ransomware, social engineering, enz. die kunnen leiden tot het verlies van bedrijfs- of persoonlijke informatie. Het beveiligen van de informatie van al onze belanghebbenden is daarom van cruciaal belang, met name met betrekking tot vertrouwelijke gegevens. Elke werknemer speelt een cruciale rol bij het veilig houden van onze informatie.



Werknemers moeten:

1. Alleen gebruikmaken van **middelen voor overdracht van informatie** die is goedgekeurd door de ICT-afdeling.
2. Uiterst voorzichtig zijn bij het **openen van bijlagen of berichten** die zijn ontvangen van onbekende afzenders, omdat ze malware kunnen bevatten. Open nooit een bijgevoegde bijlage of link tenzij u de afzender van de e-mail hebt gevalideerd en u de ontvangst van dit bericht, bestand of soortgelijke bestanden van deze afzender verwacht.
3. Ervoor zorgen dat alle **wachtwoorden** voldoen aan de bedrijfsvereisten.
4. Ervoor zorgen dat alle **vertrouwelijke informatie** bij het verlaten van het workstation uit de werkruimte wordt verwijderd, vergrendeld of ontoegankelijk wordt gemaakt voor anderen.
5. Ervoor zorgen dat ze geen informatie openbaar maken op **openbare plaatsen**, inclusief het nemen van alle noodzakelijke stappen om informatie in documenten en op IT-apparaten buiten de werkplek te beschermen.
6. **Alle incidenten melden** waarvan ze vermoeden dat deze de beveiliging van de informatie van Lotus Bakeries kunnen beïnvloeden, aan de ICT-afdeling, bijv. verdachte e-mail, sms, telefoontje, instant message, enz.



VERANTWOORD GEBRUIK VAN ARTIFICIËLE INTELLIGENTIE

Lotus Bakeries omarmt actief het transformatiepotentieel van artificiële intelligentie om innovatie te stimuleren, efficiëntie te verbeteren en haar activiteiten te verbeteren. Tegelijkertijd is Lotus Bakeries zich bewust van de inherente risico's die deze technologieën kunnen vormen, waaronder mogelijke onnauwkeurigheden of verkeerde interpretaties in door AI gegenereerde content door gebrek aan context, juridische onduidelijkheden met betrekking tot eigendom van inhoud, mogelijke inbreuken op privacy van gegevens, mogelijke vooroordelen, enz. Lotus Bakeries zet zich in voor een verantwoord en ethisch gebruik van AI in overeenstemming met de toepasselijke internationale en lokale AI-wetten.



Alle werknemers moeten de richtlijnen volgen, zoals vastgesteld in het beleid inzake het gebruik van AI, waaronder:

- 1. Houd rekening met de mogelijke risico's van het gebruik van AI-systemen** op de werkplek, met name in verband met de bescherming van persoonsgegevens en de intellectuele eigendom en de vertrouwelijke informatie van Lotus Bakeries, en neem te allen tijde een kritische houding aan ten opzichte van AI-outputs.
- 2. Vraag goedkeuring aan de ICT-afdeling alvorens gebruik te maken van een nieuw AI-systeem.** Alle AI-systemen dienen een duidelijk zakelijk doel te hebben, in overeenstemming te zijn met de beveiligingsvereisten van Lotus Bakeries en moeten een risicobeoordeling ondergaan.
- 3. Gebruik alleen AI-systemen die zijn opgenomen in een door ICT beheerd bedrijfssoftwaresysteem** of andere AI-systemen die door ICT zijn goedgekeurd voor gebruik.
- 4. Gebruik door Lotus Bakeries geleverde AI-systemen niet voor persoonlijke doeleinden.**
- 5. Volg opleiding** over AI-systemen, zoals geïnstrueerd door de ICT-afdeling.



EXTERNE COMMUNICATIE

De opvatting van ons bedrijf door het publiek wordt grotendeels bepaald door de manier waarop we extern communiceren. Elke werknemer speelt een rol bij het beschermen van onze reputatie. Elke vorm van externe communicatie moet te allen tijde waarheidsgetrouw, nauwkeurig, volledig en transparant zijn en voldoen aan de openbaarmakingsregels die gelden voor een beursgenoteerd voedingsbedrijf. Externe communicatie omvat elke interactie waarbij informatie over Lotus Bakeries of haar merken buiten de organisatie wordt gedeeld. Dit omvat gesprekken met de media, leveranciers, externe partners, potentiële nieuwe medewerkers, lokale gemeenschappen, investeerders, analisten, activiteiten op sociale media, openbare lezingen, blogberichten en beoordelingsites.



INTERACTIES MET DE MEDIA EN INVESTERINGSGEMEENSCHAPPEN

Om een gecoördineerde communicatiestrategie met externe partijen te garanderen, moeten alle vragen van media- of investeringsgemeenschappen (inclusief aandeelhouders, makelaars en analisten) altijd worden gericht aan de afdeling Corporate Communication.

Alleen de afdeling Corporate Communication en Exco-leden zijn bevoegd om te communiceren met de media of investeringsgemeenschappen en persberichten uit te brengen uit naam van Lotus Bakeries. Alle andere werknemers moeten **toestemming verkrijgen** van één van deze afdelingen voordat formele of informele communicatie wordt gedeeld met de media of investeringsgemeenschappen.



SOCIALE MEDIA

Bij Lotus Bakeries zijn we zeer gepassioneerd over onze merken en over wat we dagelijks doen. We moedigen u aan om uw passie met de wereld te delen via sociale media, blogberichten, fora of andere vormen van online publicatie.

Om misverstanden te voorkomen, moeten werknemers onze richtlijnen voor sociale media volgen:

- **Respecteer vertrouwelijke informatie:** Zorg er altijd voor dat u geen vertrouwelijke informatie of informatie deelt die alleen voor intern gebruik is.
- **Gebruik uw gezond verstand:** U bent persoonlijk verantwoordelijk voor de inhoud die u online plaatst, dus denk goed na over de gevolgen voordat u iets plaatst. Als u niet zeker weet of u iets zult plaatsen, wees dan voorzichtig en doe het niet.
- **Wees transparant:** Maak bij het plaatsen of bespreken van bedrijfsgerelateerde zaken altijd duidelijk dat u voor uzelf spreekt en niet namens het bedrijf.
- **Respecteer de Lotus Bakeries-merken:** U mag geen sociale mediapagina's van het merk Lotus Bakeries individueel openen of merklogo's gebruiken in uw sociale mediaprofielen. Nieuwe sociale media-accounts van het merk moeten altijd worden goedgekeurd door de afdeling Global Brand (Global Brand) (voor Biscoff en NF) of het lokale marketingdepartement (voor Local Heroes) om consistentie te garanderen.
- **Respecteer het auteursrecht:** Vergeet juridische gevoeligheden niet en respecteer het auteursrecht en intellectueel eigendom. Neem bij twijfel contact op met Group Legal.



EXTERN SPREKEN

Wanneer u een uitnodiging ontvangt om te spreken op branche-evenementen, seminars, forums, evenementen van brancheorganisaties, rondetafelgesprekken, enz. in uw hoedanigheid als werknemer van Lotus Bakeries, moet u altijd kritisch tegenover het doel en de agenda van het evenement staan en vragen om **goedkeuring van uw General Manager of Corporate Director**. In geval van twijfel over de gepastheid van spreken tijdens een evenement moet de General Manager of Corporate Director overleggen met Exco. Werknemers moeten zich in elk geval **onthouden van het bespreken van bedrijfsstrategie of andere gevoelige commerciële informatie**.



RELATIES MET OVERHEIDSFUNCTIONARISSEN

- E contact met overheidsfunctionarissen namens Lotus Bakeries moet **eerlijk, integer en open zijn** en in overeenstemming zijn met de toepasselijke lokale wetgeving en onze interne richtlijnen voor het **geven en ontvangen van geschenken en gastvrijheid**.
- Alle **lobbyactiviteiten** met overheidsfunctionarissen moeten plaatsvinden in overleg met de General Manager of Corporate Director, die Exco moet informeren.



WOORDENLIJST

<u>Steekpenning</u>	Het aanbieden, beloven, geven, accepteren of vragen om iets van waarde om een ongepast voordeel in zakelijke transacties te verkrijgen of te behouden.
<u>Belangenconflict</u>	Situatie waarin de persoonlijke belangen van een persoon – zoals financiële investeringen, externe tewerkstelling of persoonlijke relaties – mogelijk zijn/haar vermogen om in het beste belang van Lotus Bakeries te handelen kunnen verstoren. Een belangenconflict omvat zowel vermeende en potentiële als daadwerkelijke belangenconflicten.
<u>Nauw verwante persoon</u>	Familieleden van de Vertegenwoordiger van Lotus Bakeries, iemand met wie deze een romantische relatie heeft en mensen die bij hem/haar in huis wonen.
<u>Faciliterende betaling</u>	Onofficiële betalingen – in feite steekpenningen – gedaan aan een overheidsfunctionaris om de uitvoering van een routinehandeling die de functionaris sowieso moet uitvoeren, te verzekeren of te versnellen. Een paar voorbeelden van faciliterende betalingen zijn: i. Douane-inklaring: Een klein bedrag betalen aan een douanebeambte om de vrijgave van goederen te versnellen in een haven of aan een grens. ii. Verwerking van vergunningen: het aanbieden van contant geld aan een lokale functionaris om de goedkeuring van een bedrijfsvergunning of bouwvergunning te versnellen. Dit omvat geen transparante, legitieme betalingen aan een overheidsinstantie om een vergunningsprocedure te versnellen onder de voorwaarden die in een officiële wet- of regelgeving zijn beschreven. iii. Immigratiediensten: Een onofficiële betaling doen aan een immigratiebeambte om het zetten van een visumstempel of het verwerken van de toegang op een luchthaven te versnellen. iv. Gezondheids- of veiligheidsinspecties: Een betaling doen aan een volksgezondheids- of veiligheidsinspecteur om kleine overtredingen over het hoofd te zien of een certificaat sneller af te geven.
<u>General manager</u>	Omvat Managing Directors voor landen/gebieden die geen General Manager hebben.
<u>Geschenk</u>	Goederen, diensten of artikelen van waarde die worden geleverd aan of ontvangen van externe partijen.
<u>Gastvrijheid</u>	Omvat eten, drinken, accommodatie, vluchten of andere vervoermiddelen, en entertainment (inclusief recepties, kaartjes voor entertainment, sociale of sportevenementen) verstrekt aan of ontvangen van externe partijen. Gastvrijheid vereist dat de gastheer aanwezig is; zo niet, dan moeten de uitgaven als een geschenk worden beschouwd.



<u>Voorkennis</u>	Informatie in verband met Lotus Bakeries (en haar gelieerde ondernemingen) van een precieze aard die niet openbaar beschikbaar is en die – mocht ze openbaar worden – een aanzienlijk effect kan hebben op de aandelenkoers van de Lotus Bakeries-aandelen.
<u>Persoonsgegevens</u>	Alle informatie die kan worden gebruikt – losstaand of in combinatie met andere gegevens – om een natuurlijke persoon te identificeren.
<u>Ambtenaar</u>	Elke functionaris, werknemer of vertegenwoordiger van een overheid, inclusief afdelingen, agentschappen of instrumentaliteiten; elke persoon die handelt in een officiële hoedanigheid voor of namens een overheidsinstantie, ongeacht rang of positie; elke functionaris of werknemer van een openbare internationale organisatie (bijv. de Verenigde Naties); elke functionaris van een politieke partij, kandidaat voor een openbaar ambt of persoon die namens een politieke partij handelt; elke functionaris, directeur, of werknemer van een staatsbedrijf of een door de staat gecontroleerde onderneming, inclusief entiteiten waarin een overheid een aanzienlijk eigendomsbelang heeft of zeggenschap uitoefent; elke consultant, aannemer of derde partij die openbare functies bekleedt of openbaar gezag uitoefent namens een overheid of overheidsinstantie.