



Lotus Bakeries

해동 강령

소개 행동 강령 기본 체계

CEO 메시지	3
회사 소개	4
행동 강령 기본 체계	5
적용 대상	5
행동 강령 실천	6
강령 위반 신고	6
기밀 유지 및 보복 금지	6

01 안전하고 우수한 품질 제품 생산

식품 안전 및 품질	7
투명한 식품 표시 및 책임 있는 마케팅	8

02 건강한 근무 환경 조성

존중 및 공정한 대우	9
직장 내 보건 및 안전	11

03 지속 가능한 미래에 기여

탄소 중립을 향한 여정	12
지속 가능한 조달	13

04 정직한 사업 운영

뇌물수수 및 부패 방지	14
이해 상충 방지	15
공정 경쟁	16
무역 제재 및 자금 세탁	17
시장 남용	17
정확한 기록 및 보고	18

05 회사 보호

회사 자산의 책임 있는 사용	19
출장 및 경비	19
데이터 보호	20
지적 재산 및 기밀 정보 보호	20
정보 보안	21
인공 지능의 책임 있는 사용	22
외부 소통	23



CEO 메시지

“Lotus Bakeries는 가치를 바탕으로 회사의 정체성을 형성하고 사업 운영 방침을 정해왔습니다. 끊임없이 변화하는 글로벌 환경 속에서 성장해 나가는 지금, 윤리적이고 책임 있는 기업 활동에 대한 약속을 지키는 것이 그 어느 때보다 중요합니다.

이 행동 강령은 의사결정과 행동을 이끄는 핵심 원칙을 제시하며, 오늘날의 복잡한 비즈니스 환경 속에서 여러분이 올바른 방향을 찾아갈 수 있도록 돕는 실질적인 지침서 역할을 합니다. 본 강령은 오랫동안 지켜온 윤리적 기준을 더욱 강화하는 동시에, 중요하게 여기는 사람과 제품, 지구에 대한 새로운 기대를 담고 있습니다.

본 강령은 단순히 규칙을 명시한 지침이 아닌 동료 직원과 파트너, 우리 브랜드를 신뢰하는 수많은 소비자들에게 향한 공통의 약속을 의미하며, Lotus의 TOP 가치관에 따라 정직하게 확신을 가지고 행동할 수 있도록 힘을 실어줍니다. 팀워크, 열린 소통, 열정.

본 강령을 주의 깊게 읽고, 여러분이 맡은 역할에 어떻게 적용되는지 확인하여 주시기 바랍니다. 질문이나 우려 사항이 있다면 주저하지 말고 말씀해 주세요. 함께 올바른 일을 하는 것이 곧 당연한 업무 방식이 되는 문화를 계속해서 키워 나갑시다.

회사의 가치를 실천하고 성장과 발전을 위해 늘 헌신해 주시는 여러분께 감사드립니다.”

Jan Boone, CEO



회사 소개

사업을 하는 이유는 무엇일까요?

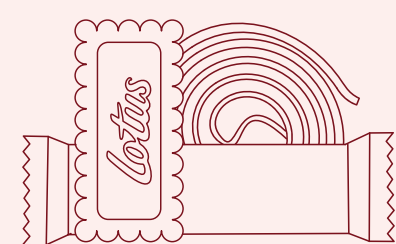
1932년부터 뛰어난 맛의 경험을 선사하는 브랜드 스낵을 만들어왔습니다. 언제, 어디서나, 누구나 먹을 수 있고 항상 사람들의 일상 속에 기쁨과 행복의 순간을 만들어내는 것을 목표로 하고 있습니다.

추구하는 목표는 무엇이고 이를 어떻게 달성해야 할까요?

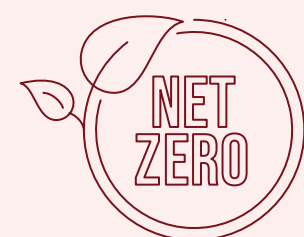
Lotus Bakeries는 현재 세대뿐만 아니라 다음 세대, 그 이후 세대를 위한 독특한 맛의 스낵을 만들고자 합니다. 이러한 이유로 모든 전략 방향은 지속 가능한 미래를 위한 5가지 핵심 원칙, 즉 회사와 지구의 미래를 위한 원칙을 따릅니다.



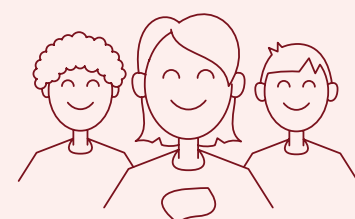
지속 가능한 미래를 위한 5가지 핵심 원칙



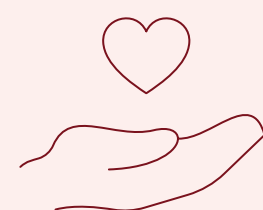
균형 잡힌 균형 잡힌 훌륭한 맛의 포트폴리오



탄소 중립을 향한 여정



하나의 LOTUS 가족



윤리적 사업 운영



지속 가능한 조달

LOTUS 가치

진정한 맛을 내는 사람은 바로 직원들입니다. 열린 마음으로 서로를 존중하는 대화 속에서 같은 목표를 향해 함께 일하고자 하는 열정으로 하나가 됩니다. 직원들은 모든 행동과 의사 결정에서 **TOP 가치**를 나침반 삼아 존중하고 실천해야 합니다.

팀워크(TEAM SPIRIT)

마케팅에서부터 생산과 포장에 이르기까지, 모든 과정의 연결 고리는 똑같이 중요합니다. 원활하게 움직이는 하나의 팀으로 협력하는 것이 무엇보다 중요합니다. 영감을 주는 근무 환경 속에서, Lotus Bakeries의 성공을 위해 매일 함께 노력합니다.

열린 대화(OPEN DIALOGUE)

경청하는 자세, 열린 태도, 적극적인 소통, 존중이 담긴 피드백은 직원 간 그리고 직원과의 모든 관계에서 최우선 가치입니다. 이는 정기적인 부서 회의, 내부 커뮤니케이션 플랫폼의 활용, 직원 간의 양방향 소통 촉진을 통해 실천되고 있습니다.

열정(PASSION)

직원들의 헌신은 매일의 업무 현장에서 분명하게 드러납니다. 이는 제품과 회사에 대해 느끼는 당당한 자부심에 반영되어 있습니다. 직원에 대한 투자는 곧 회사 전체의 성장을 이끄는 힘이 됩니다.



행동 강령 기본 체계

행동 강령

Lotus Bakeries 행동 강령은 행동 강령은 회사 전 부문에 걸쳐 윤리적인 기업 활동의 초석이 됩니다. 본 강령은 5개 장으로 구성되어 있습니다. 각 장은 기업 활동의 다양한 측면을 중심으로 Lotus Bakeries 직원들에게 기대되는 행동 기준을 명확히 제시하는 구체적인 지침을 담고 있습니다.

- **제1장:** 안전하고 우수한 품질 제품 생산
- **제2장:** 건강한 근무 환경 조성
- **제3장:** 지속 가능한 미래에 기여
- **제4장:** 정직한 사업 운영
- **제5장:** 회사 보호

각 장에는 모든 직원이 숙지해야 할 일반 원칙이 담겨 있습니다.

직원들은 내부 정책 허브에서 손쉽게 강령을 확인할 수 있습니다. 또한 외부 이해관계자들에게 회사의 행동 원칙을 알리기 위해 웹사이트에도 공개되어 있습니다.

기업 준법 부서에서 행동 강령을 관리하며, 관련 부서에 강령을 전달하고, 직원들을 대상으로 정기 교육을 실시하며, 필요한 경우 주기적으로 이를 개정합니다.

그룹 정책

행동 강령은 특정 영역에서 직원들에게 보다 구체적인 지침을 제공하는 **그룹 정책**을 통해 보완됩니다. 각 정책은 특정 직원 집단에 맞춰 마련되었으므로 직원들은 자신의 직무에 해당하는 정책만 확인하여 숙지하면 됩니다. 모든 그룹 정책은 정책 허브를 통해 모든 직원들이 중앙에서 접근할 수 있습니다.

각 정책은 (a) 전담 부서가 관리합니다. 정책 담당 부서는 해당 정책을 최신 상태로 유지하고, 직원들에게 적절한 방법으로 전달하며, 필요한 경우 관련 직원들을 대상으로 정책 교육을 실시해야 합니다.

공급업체 행동 강령

Lotus Bakeries는 자사의 사업 파트너들이 당사와 동일한 수준의 기업 행동 원칙을 준수하도록 기대합니다. 당사의 **주요 공급업체**(공급업체 및 유통업체 등)에 대한 기대 사항은 공급업체 행동 강령에 명시되어 있으며, 이는 당사의 행동 강령 원칙이 반영되어 있습니다.

적용 대상

Lotus Bakeries의 모든 이사, 임원 및 직원(이하 “**Lotus Bakeries 대표**” 또는 “**직원**”)은 본 행동 강령을 준수해야 합니다.

본 강령에서 “Lotus Bakeries” 또는 “당사”는 Lotus Bakeries NV와 직간접 자회사를 지칭하며, ‘Lotus Bakeries 그룹’으로 총칭합니다. 모든 Lotus Bakeries 대표는 입사 시 본 행동 강령을 전달받아 읽고 이해했음을 확인하고, 본 강령에 명시된 행동 규범을 준수하는 데 동의해야 합니다. HR 부서는 본 행동 강령을 각 직원의 근로 계약서에 통합해야 하며, 본 강령의 모든 업데이트는 HR 부서의 지원을 받아 기업 준법 부서에서 전달합니다.

본 행동 강령의 원칙은 **공급업체 행동 강령**과 Lotus Bakeries를 위해 또는 Lotus Bakeries를 대리하여 서비스를 제공하는 주요 사업 파트너(예: 대리인, 컨설턴트, 주요 공급업체, 유통업체, 계약업체 등)와의 **계약서 내 구체적인 조항에 명시되어 있습니다.** 이를 통해 당사의 전체 가치사슬 전반에서 동일한 수준의 기준을 준수할 수 있도록 보장합니다. 또한 Lotus Bakeries 대표들은 본 행동 강령에 명시된 규칙에 따라 주요 사업 파트너가 윤리적 사업 운영에 대한 공동의 약속을 위반할 경우, 이에 적극적으로 대응하고 필요한 조치를 취해야 합니다.



행동 강령 실천

Lotus Bakeries에서 행동 강령 실천은 기업의 가치를 일상 업무에서 행동으로 옮기고, 책임감 있고 윤리적인 방식으로 사업을 운영하겠다는 약속을 매일 새롭게 다짐하는 것입니다. 강령을 실천하는 일에도 팀워크가 필요합니다. 행동 강령과 이를 보완하는 그룹 정책은 기본 지침을 제시하지만, 국가마다 법률이 다르기 때문에 모든 가능한 상황을 사전에 예상하거나 규정할 수는 없습니다. 특정 상황이 본 행동 강령에 명시적으로 규정되어 있지 않더라도 Lotus Bakeries 대표들은 합리적인 판단력과 상식을 적용하여 행동하고, 관련 법률 및 규정을 준수하며, 본 강령의 기본 정신을 따라야 합니다.

모든 직원에 대한 기대 사항

모든 구성원은 다음 원칙을 준수해야 합니다.

- **본 강령의 지침을 읽고, 이해하고, 따릅니다.** 해석이 불명확하거나 특정 행동이 기준에 부합하는지 판단하기 어려운 경우, 반드시 관리자 또는 기업 준법 부서에 문의해야 합니다.
- **기업 준법 부서에서 요구하는 대로** 행동 강령 관련 필수 교육을 이수합니다.
- **본인 또는 동료와 관련된 모든 행동 강령** 또는 그룹 정책 위반 사실 또는 위반 가능성을 즉시 보고합니다.

인력 관리 책임이 있는 모든 관리자에 대한 기대 사항

인사 관리 책임이 있는 모든 관리자는 다음을 준수해야 합니다.

- **모범을 보이고,** 행동 강령을 충분히 숙지하고, 조직 내에 윤리적인 기업 행동 문화를 정착시킬 수 있도록 노력합니다.

- **HR 및 기업 준법 부서와 협력하여** 모든 팀원이 행동 강령을 읽고 이해했는지 확인하고, 필수 교육을 이수할 수 있도록 합니다.
- **팀에 행동 강령 관련 지침과 지원을 제공하며,** 해결되지 않은 질문이나 사안은 기업 준법 부서에 전달합니다.
- 누구든지 우려 사항을 제기하거나 잠재적 또는 실제 위반 사례를 보고할 경우 이를 심각하게 받아들이고, **우려 사항을 신속하고 비밀리에 처리하며,** 우려 사항을 제기한 자에 대한 **보복이 없도록** 해야 합니다.

미준수 시 발생할 수 있는 결과

본 행동 강령 또는 그룹 정책을 준수하지 않을 경우, 당사 및 관련 Lotus Bakeries 대표 모두에게 심각한 결과를 초래할 수 있습니다. 여기에는 경고, 정직, 해고 등의 징계 조치나 법적 조치가 포함될 수 있으며, 불법 행위가 발생한 경우 해당 직원은 민사상 및/또는 형사상 책임을 질 수 있으며, 이는 회사에 중대한 벌금 부과, 규제 기관의 조사, 기업 평판 훼손으로 이어질 수 있습니다.

강령 위반 신고

행동 강령 또는 그룹 정책의 위반 가능성이 우려되는 경우 반드시 직속 관리자, 기업 준법 부서 또는 내부 고발 정책에 명시된 기타 신고 채널을 통해 보고해야 합니다. Lotus Bakeries 내부 고발 라인은 온라인 또는 전화로 우려 사항을 신고할 수 있는 채널이며 익명으로도 신고가 가능합니다. 해당 라인은 LotusLink 또는 당사 웹사이트를 통해 간편하게 이용할 수 있습니다.

기밀 유지 및 보복 금지

여러분의 제보를 통해 회사에서 문제를 인지하고 이에 신속히 대응할 수 있습니다. 회사는 잠재적인 우려 사항을 제기하는 직원들의 도움을 매우 소중히 생각합니다. 소통하고 문제를 제기할 수 있는 문화를 조성하기 위해 Lotus Bakeries는 모든 보고 사실을 기밀로 유지하고 직원이 어떠한 형태의 보복도 받지 않도록 보장할 것을 약속합니다.

- **기밀 유지:** Lotus Bakeries는 보고한 직원과 언급된 모든 관련자의 신원을 포함하여 언제나 보고 관련 내용을 기밀로 유지합니다. 해당 정보는 업무상 반드시 알아야 하는 소수의 인원만 제한적으로 공유하며, 법적 의무가 있거나 공익상 중대한 필요가 있는 경우에만 이 범위를 넘어 공개합니다. 직원들은 기밀 보호를 위해 신중하게 행동하고, 보고 내용에 대해 동료나 제3자와 논의해서는 안 됩니다.
- **보복 금지:** 선의로 제보한 경우 그로 인해 부당한 불이익을 받거나 받을 가능성이 있는 어떠한 형태의 보복도 결코 용납되지 않습니다.

Lotus Bakeries는 선의로 문제를 제기하거나 조사에 협조한 직원에 대한 일체의 보복을 금지합니다. 어떠한 형태의 위협이나 보복 행위도 용납되지 않으며, 이러한 행위는 징계 조치의 대상이 될 수 있습니다.



01 안전하고 우수한 품질 제품 생산

- › 식품 안전 및 품질
- › 투명한 식품 표시 및 책임 있는 마케팅

식품 안전 및 품질

식품 안전과 품질에 대한 약속을 최우선으로 합니다. Lotus Bakeries는 소비자의 기대를 충족할 뿐 아니라 그 이상을 실현하는, 안전하고 뛰어난 품질의 독창적인 제품을 생산하기 위해 끊임없이 노력합니다. 모든 제품은 다음 목표를 바탕으로 제조됩니다.

- **식품 안전:** 안전한 제품 섭취 보장은 최우선 과제입니다. 관련 식품 안전 법규와 기준을 철저히 준수하며, 생산 시설과 모든 작업장에서 엄격한 위생 규정을 따르고 있습니다. 또한 모든 생산 시설은 공인 식품 안전 기준(GFSI 승인 기준)에 따라 운영합니다.
- **탁월한 맛의 경험:** 모든 단계에서 소비자의 기대를 고려하며 차별화된 원료 선택, 제품 개발, 유통기한 평가, 공정 점검을 통해 하루 중 언제든지 맛있고 고품질의 스낵을 제공하기 위해 최선의 노력을 다하고 있습니다.
- **다양한 제품군:** 언제나 즐길 수 있는 다양한 스낵 제품을 제공하고자 합니다.
- **인공 향료나 색소 무첨가:** 인공 향료와 색소를 사용하지 않고, 순수한 원료만을 사용하기 위해 노력합니다.
- **다양한 제품 용량:** 소비자에게 안심하고 즐길 수 있는 건강한 스낵을 제공하고자 합니다. 천연 스낵 제품군뿐만 아니라, 여러 제품을 다양한 용량으로 제공함으로써 소비자의 선택 폭을 넓히고 있습니다.



식품 안전과 품질에 대한 높은 기준을 유지하기 위해 직원들은 다음 지침을 준수해야 합니다.

- 1. 식품 안전 및 품질 기준 숙지 및 준수:** 제품을 다루는 모든 단계에서 식품안전 및 품질보증(FSQA) 부서에서 시행하는 필수 식품 안전 및 품질 관리 절차를 반드시 준수해야 합니다.
- 2. 청결 유지:** 오염을 방지하기 위해 개인 위생과 작업장의 청결을 철저히 유지해야 합니다.
- 3. 식품 안전 및 품질 관련 문제 신속한 보고:** 잠재적인 문제가 발견될 경우, 지정된 보고 채널 중 하나를 통해 즉시 보고해야 합니다.





투명한 식품 표시 및 책임 있는 마케팅

Lotus Bakeries는 사업 운영의 모든 단계에서, 특히 식품 표시 및 마케팅 활동에 있어 투명성과 책임을 매우 중요하게 생각합니다. 투명하고 정직한 소통을 통해 소비자가 자신이 구매하는 제품에 대해 충분한 정보를 바탕으로 올바른 선택을 할 수 있도록 노력하고 있습니다. 현지 법규를 준수하여 명확하고 정확하며 포괄적인 제품 정보를 식품 표시에 제공하기 위해 노력하며, 다음을 포함하여 윤리적이고 정직하며 존중하는 방식으로 제품을 홍보합니다.

- **원료 공개 및 영양 정보:** 제품에 사용한 모든 원료는 잠재적 알레르기 유발 물질을 포함하여 포장에 명확히 표시하며, 소비자가 제품의 건강 관련 영향을 알 수 있도록 상세한 영양 정보도 제공합니다.
- **표기 및 인증:** 제품의 건강상 이점이나 환경 지속가능성과 관련된 모든 인증 및 표기는 과학적 근거에 기반하며, 소비자가 오해하지 않도록 명확하고 투명하게 전달합니다.
- **진실한 광고:** 모든 광고 및 판촉 자료는 제품을 사실에 근거해 정확하게 표현하며, 관련 소비자 보호법 및 광고 관련 법규를 준수합니다.
- **대상 고객:** 마케팅 전략은 대상 고객층에 적절하도록 설계되며, 특히 아동을 대상으로 한 마케팅할 때에는 세심한 주의를 기울입니다.



투명성과 책임의 높은 기준을 유지할 수 있도록 라벨, 마케팅, 광고 자료를 만들 때 참여하는 직원들은 반드시 다음 지침을 준수해야 합니다.

1. **투명한 식품 표시:** 모든 식품 제품의 라벨에는 원료, 영양 정보, 표기 사항 등과 관련된 필수 정보를 투명하게 공개해야 합니다.
2. **책임 있는 마케팅:** 제품과 브랜드에 관한 모든 마케팅 및 광고는 사실에 근거해 정직하게 제품의 특성을 표현해야 하며, 허위 또는 소비자를 오도할 수 있는 내용을 포함해서는 안 됩니다.
3. **절차 준수:** 관련 식품법, 소비자 보호법 및 광고법을 준수하기 위해, 식품안전 및 품질보증(FSQA) 부서에서 정의한 포장 내 커뮤니케이션 절차와 그룹 법무 부서에서 정한 포장 외 커뮤니케이션 절차를 따라야 합니다.



02 건강한 근무 환경 조성

- › 존중 및 공정한 대우
- › 직장 내 보건 및 안전

존중 및 공정한 대우

Lotus Bakeries는 모든 직원이 공정한 대우를 받고, 상호 신뢰와 인권 존중, 다양성과 평등한 기회를 보장받고, 불법적인 차별이나 괴롭힘이 없는 근무 환경에서 일할 수 있도록 노력하고 있습니다. 회사는 상호 존중과 공정한 대우가 책임감 있고 지속 가능한 기업으로서 성공을 뒷받침하는 핵심 가치라고 굳게 믿습니다. 또한 사업을 운영하는 모든 국가에서 국제 인권 기준 및 현지 인권 관련 법규를 준수합니다. 상충하는 규정이 있는 경우, 우리는 항상 가장 엄격한 기준을 우선적으로 적용합니다.



다음 원칙은 직급에 관계없이 모두 따라야 합니다.

- 1. 법정 취업 연령 미만 아동 및 청소년 고용 금지:** Lotus Bakeries는 어떠한 형태의 아동 노동이나 청소년 착취도 용인하지 않으며, 국제 및 현지 기준에 따라 법정 취업 연령 미만의 아동 또는 청소년을 고용하지 않습니다.
- 2. 강제 노동 금지 및 이동의 자유:** Lotus Bakeries는 채무 노동, 계약 노동, 인신매매를 포함한 그 어떠한 형태의 강제 노동이나 강압적 행위도 용인하지 않습니다. 직원의 이동의 자유를 존중하며, 근로자가 자유롭게 근무를 종료하거나 직장을 떠날 수 있는 권리를 제한하지 않습니다. 모든 직원의 근무 시간은 현지 법률 및 관련 업계 표준에 부합하도록 합리적인 수준을 유지해야 합니다.
- 3. 결사의 자유:** Lotus Bakeries는 직원이 노동조합이나 기타 근로자 단체를 결성하고 가입할 수 있는 권리를 존중하며 노동조합 또는 근로자 단체에 대한 법적 근거가 없는 국가에서는 직원들의 권리를 보호할 수 있도록 열린 마음으로 건설적인 대화를 지속적으로 유지합니다.
- 4. 적절한 생활 수준 보장:** 직원들에게 공정하고 경쟁력 있는 급여를 제공하며, 적절한 생활 수준을 유지할 수 있도록 지원하는 복리후생을 보장합니다.
- 5. 사업 활동의 영향을 받는 지역사회 주민의 권리 존중:** Lotus Bakeries는 사업 활동으로 영향을 받거나 영향을 받을 수 있는 모든 지역사회 주민의 권리를 존중합니다. 여기에는 지역사회와 원주민의 토지 권리에 대한 존중도 포함됩니다. Lotus Bakeries는 주민들이 마시는 식수와 기타 천연 자원 이용에 부정적인 영향을 미치지 않도록 최선을 다하고 있습니다.



6. 괴롭힘 및 차별 금지: Lotus Bakeries는 인종, 피부색, 성별, 젠더, 성적체성, 성 표현, 종교, 성적 지향, 임신, 출신 국가, 혈통, 연령, 군 복무 이력, 결혼 여부, 신체 또는 정신 장애, 보호 대상 질병 상태, 유전 정보, 생식 관련 결정, 혹은 현지 법에서 보호하는 기타 모든 특성을 이유로 직원, 계약업체, 고객, 사업 파트너에게 가해지는 그 어떠한 형태의 차별도 용인하지 않습니다. 모든 직원은 다양성을 존중하며, 모든 사람을 공정하고 존중하는 태도로 대해야 합니다. 직원들은 폭언, 협박 또는 괴롭힘, 신체적 폭행이나 폭력, 성희롱 또는 원치 않는 성적 접근, 인종이나 민족적 비하 발언이나 농담, 연령, 성별 또는 장애를 이유로 한 차별 등 타인의 존엄성을 훼손하거나, 비포용적이거나 위협적, 모욕적, 적대적인 근무 환경을 조성하는 모든 행위를 삼가야 합니다.

또한 Lotus Bakeries는 주요 공급업체들이 인권 기준을 존중할 수 있도록 관련 기대 사항을 공급업체 행동 강령에 명시하고 있습니다.





직장 내 보건 및 안전

Lotus Bakeries는 건강하고 안전한 근무 환경을 제공하기 위해 최선을 다하고 있습니다. 모든 직원, 계약업체, 회사와 관련된 모든 사람들의 신체적, 정신적 건강을 보호하고자 합니다. Lotus Bakeries는 해당 지역의 보건 및 안전 관련 법규를 철저히 준수합니다. 또한 사고, 부상 및 질병을 예방하기 위해 필요한 모든 합리적이고 적절한 조치를 취합니다. 명확한 보건 및 안전 절차와 운영 지침을 따르고, 정기적인 점검과 교육을 실시하여 근무 중 발생할 수 있는 건강에 해가 되거나 위험한 상황의 위험을 최소화하고 있습니다. 또한 정기적인 보고를 통해 보건 및 안전 성과를 모니터링하며, 필요 시 즉각적인 시정 조치를 취합니다. Lotus Bakeries는 무재해와 무사고를 목표로 하는 보건 및 안전 문화를 조성함과 동시에, 직장 내에서 정신적 건강에 대해 자유롭게 소통할 수 있는 열린 문화를 장려합니다.



모든 Lotus Bakeries 직원은 다음 **5가지 보건 및 안전 핵심 원칙**을 준수하여 이 약속을 실천해야 합니다.

- 1. 잠재적인 보건 및 안전 문제 보고:** 안전한 근무 환경의 조성은 모두의 협력으로 이루어집니다. 직원들은 잠재적인 보건 및 안전 문제를 발견할 경우, 즉시 관리자나 지역 보건 및 안전 담당자에게 보고해야 합니다. 또한 안전하지 않은 행동을 목격했을 때 이를 바로잡음으로써 안전한 근무 환경 조성을 위해 적극 참여해야 합니다. 동료가 위험한 행위를 하거나 위험에 노출되어 있는 상황을 목격한 경우, 상대를 존중하고 건설적인 태도로 문제를 제기해야 합니다. 안전 문화의 정착은 모두의 책임이며, 열린 소통이 사고를 예방하고 모든 직원들이 안전하게 귀가할 수 있는 가장 중요한 열쇠입니다.
- 2. 자신과 동료, 작업장 보호:** 필요 시 보호 장비 착용 등 직장에서 적용되는 모든 물리적 안전 조치를 준수해야 합니다. 또한 열린 대화를 장려하고 적절한 휴식과 재충전의 시간을 존중함으로써 자신과 동료의 정신적 건강을 보호해야 합니다.

- 3. 행동하기 전에 생각하기:** 작업을 시작하기 전에 잠시 멈추고 스스로 점검하는 시간을 갖습니다. 작업을 안전하게 수행하기 위해 필요한 기술과 안전 조치를 충분히 고려해야 합니다. 또한 필요한 역량을 개발하고 보건 및 안전 위험을 예방하기 위해 교육에 적극적으로 참여해야 합니다. 아울러, Lotus Bakeries 사업장에 출입하는 외부 관계자(예: 계약업체) 등도 안전하게 작업할 수 있도록 충분한 정보 제공, 교육, 적절한 장비를 제공해야 합니다.
- 4. 항상 주의하고 안전하게 행동하기:** 이동할 때마다 신경을 쓰고, 조심스럽게 걷고 올바른 자세로 물건을 들어 올리며, 도구와 장비를 안전하게 조작합니다. 인체공학적 원칙을 적용하고 안전 절차를 준수하여 미끄러짐, 넘어짐, 신체적 부상을 예방해야 합니다.
- 5. 규칙 준수:** 작업장에 적용되는 보건 및 안전 규정을 준수하고, 다른 동료들도 동일하게 실천할 수 있도록 권장합니다.

또한 Lotus Bakeries는 주요 공급업체들이 보건 및 안전 기준을 존중할 수 있도록 관련 기대 사항을 공급업체 행동 강령에 명시하고 있습니다.



03 지속 가능한 미래에 기여

- › 탄소 중립을 향한 여정
- › 지속 가능한 조달

탄소 중립을 향한 여정

Lotus Bakeries는 기후 변화에 대응하고 환경에 미치는 영향을 지속적으로 줄이기 위해 회사 전체 및 가치 사슬 전반에 걸쳐 적극적으로 노력하고 있습니다. 탄소 중립을 향한 여정에서 온실가스 배출을 감축하고 에너지 사용을 최적화하며, 포장을 통한 플라스틱 폐기물의 영향을 최소화하기 위한 목표를 세웠습니다. 환경 영향에 대한 접근 방식과 성과를 전적으로 투명하게 공개하며, 관련 법규에 따라 매년 지속 가능성 보고서를 발행하여 진행 상황을 공유합니다.



다음 원칙은 탄소 중립 목표를 달성하기 위한 핵심 기반입니다.

- **탄소 발자 감축:**
 - 회사 시설의 에너지 효율 개선, 설비 사용 최적화, 재생에너지 사용 확대, 화석연료 기반 장비의 전기화, 냉매 사용 효율화 등을 통해 자체 온실가스 배출량을 줄이기 위해 노력하고 있습니다.
 - 또한 공급업체와 열린 대화를 통해 전체 가치 사슬 전반에서 탄소 배출 감축을 함께 달성하고자 합니다.
- **지속 가능한 포장 사용:** 사용량을 줄이고, 기술적으로 재활용이 가능하도록 포장재를 설계하여 미래를 위한 포장을 만들고, 최고 제품 품질 및 식품 안전을 유지하면서 순환 경제를 달성하고자 합니다. 또한 각 가정의 유형에 맞는 적절한 포장을 제공하여 식품 폐기물 감축에도 기여하고자 합니다.



직원들은 맡은 역할 내에서 **탄소 중립 로드맵을 실천할 수 있도록 적극 지원해야 합니다.** 폐기물 분리 배출, 사무실 내 물 사용 감축, 에너지 소비 및 온실가스 배출 저감 프로젝트 추진 등이 있습니다.

또한 Lotus Bakeries는 주요 공급업체들이 환경 지속 가능성을 실천할 수 있도록 관련 기대 사항을 공급업체 행동 강령에 명시하고 있습니다.



지속 가능한 조달



Lotus Bakeries는 가치 사슬 전체를 통틀어 환경과 윤리적인 방식을 고려한 조달을 통해 환경을 생각하고 사회적으로 책임을 다하는 방식으로 사업을 운영하기 위해 노력합니다. Lotus Bakeries는 자체 행동 강령에 따라, 공급업체들 또한 자체 업무 운영에 있어 Lotus Bakeries 공급업체 행동 강령에 명시된 동일한 최소 기준을 준수할 것을 기대합니다.

Lotus Bakeries는 다음에 전념하고 있습니다.

- 인권, 환경, 기업 윤리, 노동 관행, 보건 및 안전 관련 기준을 포함하여 가치 사슬 전체에서 **현지, 국가, 및 국제 규정을 모두 준수하도록** 보장합니다.
- 동일한 가치와 약속을 공유하는 **신뢰할 수 있는 공급업체로부터만** 핵심 원료를 조달합니다.
- **가치 사슬 전체에서 긍정적인 영향을 미치기 위해 노력하며**, 이를 통해 사람과 자연, 환경에 이로운 생산 방식으로 전환하고 궁극적으로 탄탄한 글로벌 식품 시스템을 구축해 나가고 있습니다.

- 스낵 제품의 모든 원료를 환경적으로 책임 있고, 사회적으로 공정하며, 경제적으로 지속 가능한 방식으로 조달할 수 있도록 지원하는 다양한 **프로그램**을 지속적으로 개발하고 있습니다. 이러한 노력을 통해 동물 복지와 생물다양성 향상, 토지 황폐화 방지, 환경 오염 예방, 사회적 문제 해결, 수자원 보존, 폐수 관리 강화 등 탄탄하고 책임 있는 공급망을 구축해 나가고 있습니다.
- 누구나 **잠재적인 우려 사항을 제기할 수 있도록 Lotus Bakeries 내부 고발 라인**을 포함한 공식적인 신고 채널을 운영하고 있습니다.



모든 직원은 다음을 준수해야 합니다.

1. **회사의 지속 가능한 조달 프로그램 이행을 적극 지원하고**, 가치 사슬 전체에서 환경적으로 지속 가능하고 사회적으로 책임 있는 사업 운영 방식을 실천해야 합니다.
2. 공급업체 행동 강령에 따라 **공급업체를 신중하게 선정합니다.**
3. 공급망 전반에 걸쳐 지속 가능성을 개선할 수 있는 기회를 파악하고, 이를 이행하기 위해 **공급업체와 협력합니다.**





04 정직한 사업 운영

- › 뇌물수수 및 부패 방지
- › 이해 상충 방지
- › 공정 경쟁
- › 무역 제재 및 자금 세탁
- › 시장 남용
- › 정확한 기록 및 재무 보고

뇌물수수 및 부패 방지

뇌물수수와 부패는 경쟁 시장을 왜곡하고, 사업 운영 비용을 증가시키며 사업을 운영하는 지역사회에 해를 끼칩니다. Lotus Bakeries는 정직하고, 청렴하며, 투명하게 사업을 운영합니다. 회사는 뇌물수수와 부패 행위에 대해 무관용 원칙을 적용하며, 국제 및 현지의 모든 반부패 관련 법규를 철저히 준수합니다. Lotus Bakeries 대표는 뇌물 수수 및 부패에 연루되지 않도록 사내 정책과 절차를 따라야 합니다. 또한 Lotus Bakeries는 주요 공급업체들이 뇌물수수 및 부패 방지 기준을 존중할 수 있도록 관련 기대 사항을 공급업체 행동 강령에 명시하고 있습니다.



선물 및 접대 수수 및 제공

Lotus Bakeries는 선물이나 접대가 사업 파트너와 관계 형성에 긍정적인 역할을 할 수 있음을 잘 알고 있습니다. 하지만 이는 부적절하게 악용될 소지가 있기 때문에, Lotus Bakeries의 모든 직원은 선물과 접대가 항상 아래 회사 지침에 부합하는지 확인해야 합니다.

- 금지된 범주에 해당해서는 안 됩니다. 예: 현금 또는 현금 등가물(상품권, 바우처, 복권 등), 이해 상충을 초래할 수 있는 선물, 또는 현지 법규에서 금지하는 선물
- 사업 관련 상황에 적절하고 과도하지 않아야 합니다.

- 사업 결정에 부당하게 영향을 미치는 수단으로 사용되어서는 안 됩니다.
- 일회성이거나 비정기적인 성격이어야 하며, 시기 또한 적절해야 합니다.
- 선물이나 접대를 제공하는 경우, 관련 비용은 현지 경비 정책에 따라 적절한 승인 절차를 거쳐 정확하게 기록하고 보고해야 합니다.

회사 기준에 부합하지 않는 선물이나 접대 제안을 받았을 경우, Lotus Bakeries의 직원은 회사 정책과 행동 강령을 근거로 들어 **예의 바르고 정중하게 제안을 거절해야 합니다.** 공무원이 포함된 선물 및 접대의 경우 항상 직원 준법 포털을 통해 **기업 준법 부서의** 승인을 받아야 합니다.

촉진비

- 촉진비는 공무원이 **공무상 수행해야 하는 업무 이행을 보장받거나** 신속히 처리하기 위해 지급하는 비공식 금품, 즉 **사실상 뇌물입니다.** 가령, 국경에서 물품 통관을 신속히 처리하기 위해 세관 직원에게 소액을 지급하거나, 공중보건 또는 안전 검사관에게 증명서 발급을 더 빨리 해달라고 금품을 제공하는 등의 행위가 이에 해당합니다.
- 직접 또는 **간접적으로**(예: 공급업체, 대리인, 유통업체, 중개인 또는 제 3자) 촉진비를 제안하거나 **지급해서는 절대 안 됩니다.** 촉진비 지불을 요청 받는 경우 정중하게 거절하고 이를 기업 준법 부서에 알립니다.





기부 및 후원



- Lotus Bakeries는 지역사회에 환원하거나 자사 브랜드를 알리는 방식으로 기부와 후원을 지원합니다. 그러나 합법적인 기부나 후원이라고 하더라도 상황에 따라 Lotus Bakeries의 이익을 위한 영향력 행사 시도로 오해받을 수 있습니다
- 이를 중앙에서 일관되게 관리하기 위해 현물 또는 금전적 기부 및 후원 요청은 **해당 국가/지역의 총괄 본부장이 담당해야 하며**, 모든 회사 정책 요건을 충족하는지 반드시 확인해야 합니다.

정치 참여



- Lotus Bakeries는 직간접적으로 또는 금전이나 현물 등 모든 형태의 **정치 기부**를 금지합니다.
- Lotus Bakeries는 직원이 **정치 활동에 참여할 수 있는 개인적 권리**를 존중합니다. 단, 정치 활동에 참여할 때 Lotus Bakeries를 대표하지 않음을 명확히 밝혀야 하며, Lotus Bakeries에 직접적 또는 간접적으로 이익을 줄 수 있는 정치적 의사결정 과정에 관여해서는 안 됩니다.

이해 상충 방지

이해 상충은 개인적 이익이 Lotus Bakeries의 이익을 위해 행동해야 하는 의무를 방해하거나 영향을 미칠 가능성이 있는 상황을 의미합니다. 이해 상충을 정확하게 공개하고 관리하면 일반적으로 회사 정책이나 관련 법규 위반으로 간주되지 않습니다. 많은 경우, 이해 상충은 해당 직원을 의사결정 과정에서 배제하거나 업무나 보고 라인을 조정하는 방식으로 해결 또는 완화할 수 있습니다.

Lotus Bakeries는 이해 상충을 다음 네 가지 유형으로 구분합니다.

- 1. 직장 내 개인적 관계** 예: 밀접하게 관련된 사람의 채용, 승진, 성과 평가, 업무량 또는 보상 결정에 관여하거나 기타 밀접한 개인적 관계.
- 2. 외부 고용:** 유급 또는 무급 근로, 프리랜서 활동, 수수료/용역/기타 보상을 통한 업무, 자원봉사를 포함하여 Lotus Bakeries 외부에서 수행하는 모든 업무 또는 활동은 잠재적인 이해 충돌이 있는 경우에만 인사팀 (HR)에 신고하면 됩니다(예: 경쟁사에서 일하거나 업무 성과에 영향을 미치는 경우). 단, 현지 규정에서 더 엄격한 신고 의무를 요구하는 경우는 제외됩니다.
- 3. 재정적 이해관계** 예: 본인 또는 친구나 밀접하게 관련된 사람이 운영하는 사업에 유리하도록 계약을 체결하거나 Lotus Bakeries 내자신의 직위를 개인적 이익을 위해 활용하는 경우

4. 기타: 상식적으로 판단하여 다른 잠재적 이해 상충 상황을 파악. 각 상황에서 개인적 이익이 공정한 판단에 영향을 미치거나 그렇게 보일 가능성이 있는지를 스스로에게 자문해야 합니다.



Lotus Bakeries 대표는 **이해 상충을 인지하는 즉시 직원 준법 포털을 통해 해당 내용을 선제적으로 보고해야 합니다.**

Lotus Bakeries 이사회 또는 집행위원회 구성원을 위한 이해 상충 절차는 별도로 명시하고 있으며, 이는 기업 지배 구조 현장에서 확인할 수 있습니다.





공정 경쟁

Lotus Bakeries는 자유 시장의 가치와 이점을 믿습니다. 공정 경쟁은 기업이 정신과 효율성을 촉진하고, 소비자에게 더 폭넓은 선택권을 제공하며, 이를 통해 가격과 품질이 최적의 균형을 유지하게 할 수 있습니다. Lotus Bakeries는 반경쟁적 행위를 방지하기 위한 관련 경쟁법 및 반독점법을 준수하며, 고객과 유통업체, 공급업체, 경쟁사와 공정하게 거래합니다.



직원들, 특히 고객, 유통업체, 공급업체, 경쟁사와 직접 소통하는 직원들은 다음 지침을 준수해야 합니다.

1. 먼저 사업 파트너가 Lotus Bakeries의 경쟁사 즉, 유사한 제품이나 서비스를 제공하며 동일한 고객층을 두고 경쟁하고 있는지 판단해야 합니다. 경쟁사가 아닌 사업 파트너와 거래할 때에는 다른 규칙이 적용됩니다.

경쟁사(동일한 시장에서 유사한 제품을 생산, 판매하는 고객, 유통업체, 공급업체를 포함할 수 있음)와 거래할 때에는 다음 규칙을 반드시 준수해야 합니다.

- **가격 담합 금지:** 경쟁사는 자사의 가격 및 가격 구성 요소를 독립적으로 결정해야 합니다. 예정된 가격 인상, 권장 판매가, 할인을 등 관련 정보를 경쟁사와 교환해서는 안 됩니다.
- **고객, 지역 또는 시장 할당 금지:** 경쟁사 간에는 특정 시장이나 지역, 또는 특정 고객에 대해 서로 경쟁하지 않기로 합의해서는 안 됩니다.
- **생산량 제한 합의 금지:** 경쟁사는 어떤 제품을 생산할지, 얼마나 생산할지, 언제 시장에 출시할지, 어떤 가격에 판매할지를 독립적으로 결정해야 합니다.
- **입찰 시 조율(입찰 담합) 금지:** 경쟁사 간에는 서로 번갈아가며 입찰에서 승패를 교환하기로 합의해서는 안 됩니다.
- **영업상 민감 정보 교환 금지:** 향후 가격, 생산량, 판매 실적, 비용, 전략 등과 같은 영업 기밀 정보를 교환해서는 안 됩니다.

공급업체, 고객 또는 유통업체(경쟁사가 아닌 경우)와 거래할 때에는 반드시 다음의 규칙을 준수해야 합니다.

- **재판매 가격 유지 금지:** 독립적인 고객이나 유통업체에게 고정 가격 또는 최소 판매 가격을 강요해서는 안 됩니다.
- **고객 및 지역 제한 금지:** 특정 지역이나 고객 그룹에 제품을 재판매하지 못하도록 고객이나 유통업체를 제한해서는 안 됩니다. 단, 독점 유통업체를 지정한 경우, 공급업체로서 해당 시장에서 스스로 판매를 제한하는 합의는 가능합니다.

다른 형태의 반경쟁적 행위에 **관여하지 않습니다**. 반경쟁적 행위에 해당하는지 잘 모를 경우, 그룹 법무 부서에 지침을 구합니다.

2. 경쟁법 위반의 소지가 있다고 판단되는 경우 경쟁사, 공급업체, 고객, 유통업체 또는 업계 협회 회의에서 **논의를 즉시 중단해야 합니다**. 아울러 해당 논의로부터 즉시 **명확하게 거리를 두고**, 가능한 경우 회의록에 이의 제기를 명시하도록 요청하며, 이 사실을 즉시 그룹 법무 부서에 보고해야 합니다.



무역 제재 및 자금 세탁

Lotus Bakeries는 전 세계 여러 지역에서 활동하는 글로벌 기업입니다. 다양한 국가에서 본사, 영업 사무소, 생산 시설을 운영하고 있으며, 제품은 전 세계 소비자들에게 사랑받고 있습니다. 전 세계 여러 국가 및 UN과 같은 국제 기구는 특정 국가·지역 또는 개인이나 단체를 대상으로 수출이나 금융 거래를 제한하는 제재나 금수 조치, 수출 통제 등을 부과할 수 있습니다. Lotus Bakeries는 관련 **제재, 금수 조치, 수출 통제** 규정을 위반하는 그 어떠한 국가나 제3자와도 거래하지 않습니다.



기업 준법 부서는 규제 변화에 따라 제재 대상 국가 목록을 작성 및 관리하고, 갱신하며, 이를 모든 직원에게 전달합니다. 모든 직원은 해당 국가와 직접 또는 간접적으로(예: 유통업체를 통한 거래 등) 관련 거래를 진행하기 전에 반드시 기업 준법 부서에 문의해야 합니다.

Lotus Bakeries는 **자금 세탁** 행위를 용인하거나 조장 또는 지원하지 않습니다. 어떠한 상황에서도 범죄 행위로부터 발생한 자금을 취급하지 않으며, 이는 자금세탁 범죄로 간주될 수 있습니다.



모든 직원은 협력하는 **제3자의 이상 거래나 비정상적인 행동**에 항상 주의를 기울여야 하며, 구체적인 예는 아래와 같습니다.

1. 다른 제3자 명의의 은행 계좌나 사업장 소재 국가가 아닌 다른 국가에 있는 은행 계좌로 대금 지급을 요청하는 경우
2. 정상적인 거래 조건 외의 형태로 대금 지급을 요청하는 경우
3. 사업장 소재 국가가 아닌 다른 국가에 있는 은행 계좌로부터 대금을 수령하는 경우
4. Lotus Bakeries가 알지 못하거나, 계약에 명시되어 있지 않은 제3자로부터 대금을 수령하는 경우



시장 남용

Lotus Bakeries에서 근무하는 동안, 회사와 관련된 내부 정보를 접할 수 있습니다. **내부 정보**는 공개되지 않은 구체적인 정보로, 만약 공개될 경우 Lotus Bakeries 주가에 중대한 영향을 미칠 수 있는 정보를 의미합니다. 내부 정보에는 아직 주주들에게 공개되지 않은 회사의 계획이나 재무 정보가 포함되며, 이러한 정보를 이용해 거래할 경우 내부자에게 부당한 이익을 제공할 수 있습니다. 가령 재무 실적, 진행 중인 파트너십, 인수 합병 등이 해당될 수 있습니다.



모든 직원은 다음 행위가 금지됩니다.

1. 내부 정보를 보유한 상태에서 Lotus Bakeries의 주식 또는 기타 증권을 **매수 또는 매도하거나 달리 이전하는 행위**(내부자 거래)
2. 내부 정보를 보유한 상태에서 누구에게든 Lotus Bakeries 주식의 매수 또는 매도를 **권유하거나 추천하는 행위**
3. Lotus Bakeries와 관련된 **내부 정보**는 내부자 명단에 오른 사람을 제외하고는 회사 내부의 누구에게도, 또한 가족이나 친구를 포함한 회사 외부의 누구에게도 전달해서는 안 됩니다. 모든 내부 정보는 기밀 정보로 취급해야 합니다.
4. Lotus Bakeries 증권 **가격을 조작하기 위해 허위 정보를 유포**하거나 기타 활동을 수행하는 행위(시장 조작)



Lotus Bakeries는 내부 정보 또는 기타 중요한 정보에 대한 접근 권한을 부여한 직원 및 외부 관계자의 명단을 관리합니다. 기업 준법 부서는 관련 당사자가 내부자 명단에 포함되어 있음을 알리고, Lotus Bakeries 주식 거래 강령에 명시된 추가 의무 사항을 숙지하고 준수하도록 안내합니다.

정확한 기록 및 보고

Lotus Bakeries는 모든 사업 부문에서 정확하고 완전한 기록을 작성 및 유지합니다. 여기에는 내부 문서뿐만 아니라 주주, 규제 기관, 기타 이해관계자에게 제공되는 재무, 환경, 세무 관련 공시 자료도 포함됩니다. 모든 형태의 부정확한 기재, 허위 기록, 오해를 유발하는 정보는 직접 작성했던 타인의 영향에 의해 작성되었든 사기 행위로 간주될 수 있으며, 이는 당사자와 Lotus Bakeries 모두에게 심각한 결과를 초래할 수 있습니다. 회사는 모든 형태의 사기 행위 및 이해관계자를 기만하거나 사실을 왜곡하려는 행위를 거부합니다.

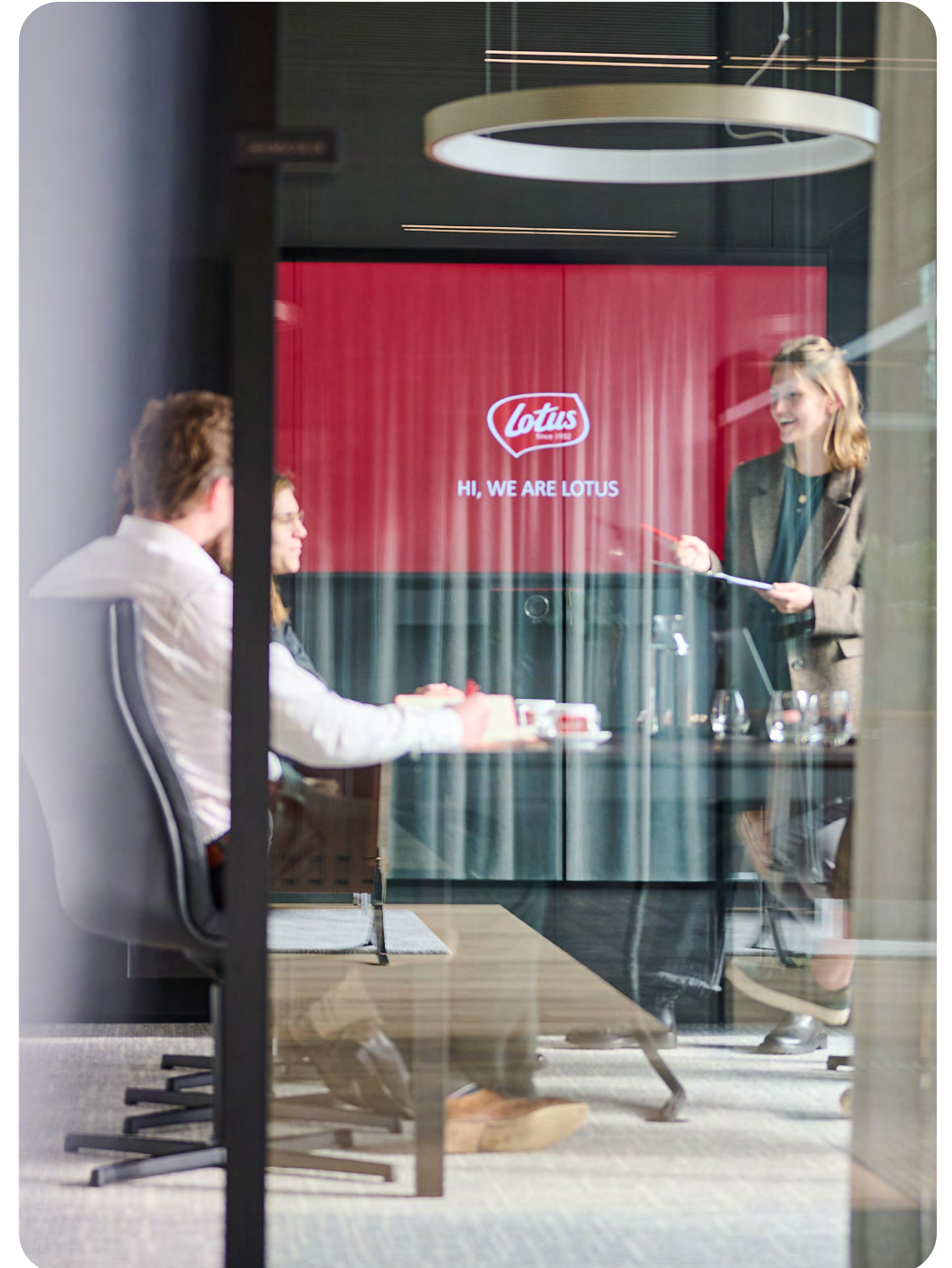


모든 직원은 다음을 준수해야 합니다.

1. 벤더 등록, 대금 지급, 송장/신용장 승인 절차 등 거래의 적법한 승인, 확인 및 정확한 기록을 보장하기 위해 마련된 **모든 절차와 통제 절차를 철저히 준수해야 합니다.**
2. 보고 기간 사이에 매출이나 이익을 인위적으로 부풀리거나 이동해서는 안 됩니다.
3. 비공개 또는 미기록 계정, 자금 또는 자산을 생성, 유지하거나 타인에게 이를 생성 또는 유지하도록 요구해서는 안 됩니다.
4. 회사 기록이나 계정을 절대 은폐, 변경 또는 위조해서는 안 됩니다.

재무 또는 기타 사업 보고를 담당하는 직원은 다음을 준수해야 합니다.

1. 정확하고, 완전하고, 객관적이고, 일관성이 있으며, 시의 적절하고 투명하게 보고서를 작성하고 사기를 방지할 수 있도록 **적절한 절차와 통제 조치**를 마련해야 합니다.
2. 매출, 이익, 자산 및 부채를 **정확한 기간에 기록합니다.**
3. 재무, 세무 및 환경 보고 요건을 포함하여 **모든 관련 규정 및 외부 보고 기준을 준수합니다.**





05 회사 보호

- › 회사 자산의 책임 있는 사용
- › 출장 및 경비
- › 데이터 보호
- › 지적 재산 및 기밀 정보 보호
- › 정보 보안
- › 인공지능의 책임 있는 사용
- › 외부 소통

회사 자산의 책임 있는 사용

일하는 건물, 업무 수행에 사용하는 장비, 연결해주는 기술 및 통신 시스템, 업무에 활용하는 노트북과 모바일 기기. 모두 업무를 수행하기 위해 사용하는 Lotus Bakeries의 자산의 일부입니다.



모든 직원은 **회사의 자산을 보호**하고, 이를 적절하고 정당한 목적 즉, Lotus Bakeries의 업무 목적으로만 사용해야 합니다. 모든 직원은 Lotus Bakeries의 정책과 해당 지역의 관련 법규를 준수하고, 책임감을 갖고 현명하게 판단하여 회사 자산을 올바르게 사용해야 하며, 구체적인 예는 다음과 같습니다.

1. 회사 ICT(정보통신기술) 기기의 손상, 분실 또는 도난을 방지하기 위해 합리적인 모든 예방 조치를 취해야 합니다.
 - 기기를 분실하거나 도난 당한 경우 즉시 ICT 부서에 연락해야 합니다.
 - 도난 당한 경우 경찰에도 신고하고, 신고 접수 확인서를 받아야 합니다.
2. 회사 기기에는 ICT에서 승인한 소프트웨어만 설치합니다.
3. 회사 이메일은 업무 목적으로만 사용합니다.
4. 최종 근무일에 또는 그 전에 관리자와 HR 및 ICT 부서에서 요청한 바에 따라 모든 회사 자산을 반환해야 합니다.

출장 및 경비

Lotus Bakeries 직원들은 생산 시설, 고객, 유통업체, 공급업체 등을 방문하기 위해 업무상 출장을 수행해야 할 수 있습니다. 출장을 가는 직원은 최소 비용으로 회사의 사업 목표를 달성할 수 있도록 **합리적이고 필요한 경비만** 지출해야 합니다. 모든 출장 및 업무 경비는 적시에 문서화하고 정확하게 기록해야 합니다.



직원들은 항상 다음을 준수해야 합니다.

1. 출장비는 직원이 직접 지불했던 회사 법인 카드를 사용했던 관계없이, 모든 지출 내역을 경비 내역서를 통해 신속하게 제출하고 승인을 받아야 합니다.
2. 경비 내역서에는 각 지출 항목의 업무 목적을 명확히 기재해야 하며, 관련 증빙 자료를 첨부해야 합니다.
3. 모든 경비 내역서는 직속 관리자의 승인을 받은 후에만 환급 처리가 가능합니다. 경비 내역서가 합리적이지 않거나, 부정확하거나, 불완전한 경우, 관리자는 승인을 거부해야 합니다.



데이터 보호

Lotus Bakeries는 모든 관계자의 개인정보를 보호하기 위해 최선을 다하고 있습니다. 항상 직원, 계약업체, 고객, 사업 파트너, 소비자의 개인정보를 안전하게 보호하기 위해 노력하며, 개인정보를 처리할 때 유럽 연합 일반 데이터 보호 규칙(GDPR) 및 기타 관련 모든 개인정보 보호법을 준수합니다.



직원은 다음을 준수해야 합니다.

1. 개인정보를 다루는 신규 프로젝트를 시작할 때는 반드시 기업 준법

부서를 참여시켜야 합니다. 구체적인 예는 다음과 같습니다.

- 새로운 절차: 뉴스레터, 직접 마케팅 등
- 개인정보 처리하는 새로운 애플리케이션
- 새로운 범주의 개인정보(예: 젠더, 주소 등) 처리
- 개인정보를 공유하는 새로운 외부 관계자
- 기타

기업 준법 부서는 다음을 포함하여 **개인정보 보호 관련 요건**을 준수할 수 있도록 직원들을 지원합니다.

- 개인정보는 동의, 정당한 이익, 계약 이행, 법적 의무 등 합법적인 근거에 따라 수집하고 이용 및 처리해야 합니다.
- Lotus Bakeries는 당사자에게 개인정보 보호 고지/처리방침 형태로 개인정보 이용 방법에 관한 정보를 제공해야 합니다.

- Lotus Bakeries는 회사 전체에서 수행한 모든 개인정보 처리를 중앙 등록부에 기록해야 합니다.
- 개인정보를 처리하는 모든 제3자와 반드시 데이터 처리 계약을 체결해야 합니다.
- 개인정보는 관련 데이터 보관 지침에 따라 사업 목적을 달성하는 데 필요한 기간을 초과하여 보관해서는 안 됩니다.

2. 개인정보에 대한 열람, 삭제, 정정 등의 권리를 행사하고자 하는 정보 주체로부터 요청을 받으면 즉시 기업 준법 부서 또는 현지 데이터 보호 책임자에게 알려야 합니다.

3. 개인정보 유출 사고(예: 해킹, 피싱, 노트북 도난 등)가 발생할 경우, 심층 조사를 실시할 수 있도록 신속하게 ICT 부서에 보고해야 합니다.

지적 재산 및 기밀 정보 보호

상표, 저작권, 특허권, 영업비밀, 노하우와 같은 지적재산권은 물론 생산 공정, 가격 정보, 마케팅 전략 등 공개되지 않은 모든 기밀 정보 역시 Lotus Bakeries의 중요한 자산입니다. 모든 직원은 지적 재산권과 기밀 정보를 보호할 수 있도록 협조해야 합니다.

지적 재산 보호

브랜드 기업에 브랜드는 매우 중요합니다. 이러한 자산들은 적절한 지적 재산권을 통해 보호해야 하며, 동시에 제3자가 당사의 지적 재산권을 침해할 가능성이 있을 경우 단호하고 적극적으로 대응해야 합니다.



모든 직원은 다음을 준수해야 합니다.

1. 다음 사항과 관련하여 그룹 법무 부서에 연락해야 합니다.

- Lotus Bakeries를 위한 새로운 브랜드 자산을 제3자와 협력해 제작할 경우, 창작된 자산의 소유권이 Lotus Bakeries로 이전될 수 있도록 반드시 계약서를 체결해야 합니다.
- 신규 브랜드, 하위 브랜드, 디자인 또는 주요 브랜드 자산을 연구 및 개발하거나 출시를 준비할 때, 상표, 디자인, 도메인명, 특허 또는 기타 지적 재산권의 등록을 위한 필요한 검토와 절차를 완료했는지 확인해야 합니다.
- 위조 제품, 또는 당사의 상표, 저작권, 디자인권, 도메인명, 특허 등 지적 재산권을 침해할 가능성이 있는 브랜드명, 로고, 제품이나 포장을 발견하거나 의심되는 경우, 즉시 그룹 법무 부서에 보고해야 합니다.

2. 브랜드 및 브랜드 자산을 IP 브랜드 사용 지침에 따라 사용하는지 확인해야 합니다.



기밀 정보 보호

기밀 정보(노하우 및 영업 비밀 포함)가 공개될 경우, 이는 당사의 사업 이익 또는 고객 및 공급업체의 이익에 해를 끼칠 수 있습니다. 모든 직원은 위임 받은 기밀 정보를 보호해야 할 책임이 있으며,



다음을 준수해야 합니다.

1. Lotus Bakeries, 고객 또는 공급업체의 기밀 정보, 노하우 또는 영업 비밀을 **무단으로 사용, 공개 또는 배포해서는 안 됩니다.**
2. 노하우, 영업 비밀 또는 기타 기밀 정보를 제3자와 공유할 때에는 기밀 유지와 소유권 보호를 보장하기 위해 반드시 **그룹 법무 부서에** 문의하여 적절한 계약을 체결해야 합니다.
3. 노하우, 영업비밀 및 기타 기밀 정보를 적절하게 보관하고 공유할 수 있도록 **정보 보안 관련 ICT 정책을 준수해야 합니다.**

정보 보안

정보는 Lotus Bakeries의 가장 중요한 사업 자산 중 하나이며, Lotus Bakeries는 관리하거나 위탁 받은 모든 정보를 안전하게 보호하기 위해 최선을 다하고 있습니다. 업무 시 피싱, 랜섬웨어, 사회 공학 수법 등과 같은 사이버 위협에 노출될 수 있으며, 이로 인해 회사 정보나 개인정보가 유출될 위험이 있습니다. 따라서 모든 이해관계자의 정보 특히, 기밀 정보를 보호하는 일은 매우 중요합니다. 모든 직원은 정보를 안전하게 보호하는 데 중요한 역할을 하며,



다음을 준수해야 합니다.

1. ICT 부서에서 승인한 **수단만 사용하여 정보를 전송합니다.**
2. 알 수 없는 발신자로부터 받은 **첨부 파일이나 메시지를 열 때에는** 악성 코드가 포함되어 있을 수 있으므로 각별히 주의해야 합니다. 발신자가 신뢰할 수 있는 사람임을 확인하고, 해당 이메일의 내용이나 첨부 파일을 실제로 받을 예정이었던 경우를 제외하고는 첨부 파일이나 링크를 열어서는 안 됩니다.
3. 모든 **암호**가 회사 요건을 준수하는지 확인합니다.
4. 자리를 비울 때에는 모든 **기밀 정보**를 작업 공간에서 치우고, 잠금 보관하거나 타인이 접근할 수 없도록 조치해야 합니다.
5. **공공장소**에서 정보를 노출하지 않도록 주의해야 하며, 업무 공간 밖에서도 문서나 IT 기기에 저장된 정보가 유출되지 않도록 필요한 모든 조치를 취해야 합니다.
6. 의심스러운 이메일, 문자 메시지, 전화, 메신저(인스턴트 메시지) 등 Lotus Bakeries의 정보 보안에 영향을 줄 수 있다고 의심되는 **모든 사안은 ICT 부서에 즉시 보고합니다.**



인공 지능의 책임 있는 사용

Lotus Bakeries는 혁신을 촉진하고 효율성을 향상시키며 운영을 개선하기 위해 인공지능의 혁신적인 잠재력을 적극 수용하고 있습니다. 동시에 Lotus Bakeries는 맥락 부족으로 인한 AI 생성 콘텐츠의 부정확성이나 오해의 소지, 콘텐츠 소유권에 대한 법적 불확실성, 데이터 프라이버시 침해 가능성, 편향성 문제 등 이러한 기술이 내포할 수 있는 잠재적 위험성도 인식하고 있습니다. 관련 국제 및 현지 AI 법률을 준수하고 책임감 있고 윤리적인 방식으로 이를 사용하기 위해 노력합니다.



모든 직원은 다음을 포함하여 인공지능 사용 정책에 명시된 지침을 따라야 합니다.

1. 업무 환경에서 **AI 시스템을 사용할 때 발생할 수 있는 잠재적 위험성에 유의해야 합니다.** 특히 개인정보 보호, Lotus Bakeries의 지적 재산권 및 기밀 정보 보호와 관련된 부분에 각별히 주의하고, AI가 생성한 결과물은 언제나 비판적인 태도를 유지해야 합니다.
2. **새로운 AI 시스템을 사용하기 전에 ICT 부서의 승인을 요청합니다.** 모든 AI 시스템은 명확한 사업 목적을 가져야 하며, Lotus Bakeries의 보안 요건을 준수하고 반드시 위험 평가를 거쳐야 합니다.
3. 기업 **ICT 관리 소프트웨어 시스템**에 내장된 AI 시스템 또는 **ICT에서 사용을 승인한 기타 AI 시스템**만 사용합니다.
4. Lotus Bakeries에서 제공하는 AI 시스템을 개인적인 용도로 사용해서는 안 됩니다.
5. ICT 부서의 지침에 따라 AI 시스템에 대한 **교육을 받습니다.**



외부 소통

회사에 대한 대중의 인식은 외부 소통 방식에 따라 형성됩니다. 모든 직원은 회사의 평판을 보호하는 데 있어 중요한 역할을 하며, 어떤 형태로 외부와 소통하든 항상 진실되고, 정확하며, 완전하고, 투명해야 하며, 상장 식품회사에 적용되는 공시 규정을 준수해야 합니다. 외부 소통은 Lotus Bakeries 또는 그 브랜드와 관련된 정보를 조직 외부와 공유하는 모든 형태의 소통을 의미합니다. 여기에는 언론과 대화, 공급업체 및 외부 파트너와 소통, 예비 입사 지원자와 대화, 지역사회와 교류, 투자자 및 애널리스트와 접촉, 소셜 미디어 활동, 공개 연설이나 행사 참여, 블로그 게시물 작성, 리뷰/평가 사이트 이용 등이 포함됩니다.



언론 및 투자 관련 단체와 교류

외부 이해관계자와 일관된 소통 전략을 유지하기 위해 언론 또는 투자 관련 단체(주주, 중개인, 애널리스트 포함)의 모든 문의는 항상 기업 커뮤니케이션 부서로 전달해야 합니다.

Lotus Bakeries 이름으로 언론 또는 투자 관련 단체와 소통하거나 보도자료를 발행할 수 있는 권한은 **기업 커뮤니케이션 부서와 임원진에게만** 있습니다. 그 외 다른 모든 직원은 언론 또는 투자 관련 단체와 공식 또는 비공식적으로 소통하기 전에 반드시 기업 커뮤니케이션 부서 또는 임원진으로부터 **승인을 받아야** 합니다.



소셜 미디어

Lotus Bakeries는 자사 브랜드와 일상 업무에서 수행하는 모든 일에 깊은 열정을 가지고 있습니다. 소셜 미디어, 블로그 게시물, 포럼 또는 기타 온라인 게시물을 통해 여러분의 열정을 세상과 공유하시길 권장합니다.

오해를 방지하기 위해 직원들은 반드시 소셜 미디어 지침을 따라야 합니다.

- **기밀 정보 존중:** 기밀 정보나 내부 전용 정보는 절대 공유하지 않도록 항상 주의합니다.
- **상식 발휘:** 온라인에 게시하는 콘텐츠에 대해서는 본인이 직접 책임을 져야 하므로 게시하기 전에 그 결과를 반드시 고려해야 합니다. 무언가를 게시해도 될지 확신이 서지 않는다면, 신중하게 판단하고 공유하지 마십시오.
- **투명성 유지:** 회사와 관련된 내용을 게시하거나 언급할 때에는 개인적인 의견이며 회사의 공식 입장이 아님을 반드시 명확히 밝혀야 합니다.
- **Lotus Bakeries 브랜드 존중:** 개별적으로 Lotus Bakeries 브랜드 소셜 미디어 페이지를 개설하거나 소셜 미디어 프로필에 브랜드 로고를 사용할 수 없습니다. 새로운 브랜드 소셜 미디어 계정은 브랜드 일관성을 유지하기 위해 Biscoff 및 NF 브랜드는 Global Brand 부서로부터, Local Heroes 브랜드는 현지 마케팅 부서의 승인을 받아야 합니다.
- **저작권 존중:** 법적 유의 사항을 항상 기억하고, 저작권과 지적 재산권을 존중해야 합니다. 잘 모르는 경우 그룹 법무 부서에 문의합니다.



외부 연설 및 발표

Lotus Bakeries의 직원 자격으로 업계 행사, 세미나, 포럼, 협회 행사, 라운드테이블 등에 연사로 초청받을 경우 행사의 목적과 의제를 신중히 검토하고, 반드시 **총괄 본부장 또는 기업 이사의 승인을 받아야** 합니다. 행사에서 연설하는 것이 적절한지 확신이 서지 않는 경우, 총괄 본부장 또는 기업 이사는 임원진과 상의해야 합니다. 직원들은 어떠한 경우에도 **회사 전략이나 기타 민감한 상업 정보를 논의해서는 안 됩니다.**



공무원과 관계

- Lotus Bakeries를 대신하여 공무원과 접촉할 때에는 **정직하고 청렴성을 유지하며 투명한 태도로 임해야 하며, 현지 법률과 선물 및 접대 관련 내부 지침을 준수해야** 합니다.
- 공무원을 대상으로 한 모든 **로비 활동**은 반드시 총괄 본부장 또는 기업 이사와 협의하여 진행해야 하며, 해당 내용은 임원진에게 보고해야 합니다.



용어집

뇌물	부당한 사업상 이익을 얻거나 유지하기 위해 금전 또는 기타 형태의 금품을 제공하거나 약속, 수수 또는 요구하는 행위
이해 상충	재정 투자, 외부 고용, 개인적 관계 등과 같은 개인적 이해관계가 Lotus Bakeries의 이익을 위한 공정한 판단과 행동에 잠재적으로 영향을 미칠 수 있는 상황을 의미하며, 이해 상충에는 실제 발생한 경우뿐만 아니라, 인식되거나 잠재적인 경우도 모두 포함합니다.
밀접하게 관련된 사람	Lotus Bakeries 대표의 가족, 연인 관계에 있는 사람, 동일한 가구에 거주하는 자
급행료	공무원이나 정부 관계자가 원래 수행해야 하는 통상적인 업무를 신속히 처리하도록 유도하기 위해 지급하는 비공식적인 금전(사실상 뇌물)을 의미하며: 다음은 촉진비의 몇 가지 예입니다. i. 통관: 항구나 국경에서 물품 통관을 신속히 처리하기 위해 세관 직원에게 소액을 지급 ii. 허가 절차: 사업 허가나 건축 인허가 승인 절차를 앞당기기 위해 지방 공무원에게 금전을 제공하는 행위. 단, 여기에는 공식 법령이나 규정에 명시된 조건에 따라 합법적으로 허용된 절차를 신속히 처리하기 위해 정부 기관에 지불하는 투명하고 정당한 비용은 포함하지 않습니다. iii. 출입국 서비스: 공항에서 비자 발급 또는 입국 심사 절차를 신속히 처리하기 위해 출입국 관리 공무원에게 비공식적으로 금전 지급 iv. 보건 또는 안전 검사: 경미한 위반 사항을 눈감아 주거나 인증서를 더 빨리 발급받기 위해 보건 또는 안전 검사관에게 금전 제공
총괄 본부장	총괄 본부장이 없는 국가/지역에서는 전무 이사가 해당 직책을 수행합니다.
선물	외부 이해관계자에게 제공하거나 외부 이해관계자로부터 받은 상품, 서비스 또는 기타 금품
접대	외부 이해관계자로부터 제공받거나, 외부 이해관계자에게 제공하는 음식, 음료, 숙박, 항공편 또는 기타 교통수단, 리셉션, 공연, 사교 행사 또는 스포츠 행사 티켓 등을 포함한 각종 접대 활동. 접대는 주최자가 참석해야 하며, 참석하지 않을 경우 해당 경비는 선물로 간주해야 합니다.



<u>내부 정보</u>	공개되지 않은 구체적인 정보로서, 만약 공개될 경우 Lotus Bakeries 주가에 중대한 영향을 미칠 수 있는 정보를 의미합니다
<u>개인정보</u>	자연인을 단독으로 또는 다른 정보와 결합하여 식별할 수 있는 모든 정보
<u>공무원</u>	정부 부처, 기관, 산하 기관의 임원, 직원 또는 대표, 직위나 직책에 관계없이 정부를 대신하여 공무를 수행하는 자, 국제 기구(예: UN) 임원 또는 직원, 정당 관계자나 공직 후보자, 정부가 상당 지분을 보유하거나 통제하는 공기업 임원, 이사 또는 직원, 정부 또는 공공 기관을 대신하여 공공 기능을 수행하거나 공적 권한을 행사하는 컨설턴트, 계약자 또는 제3자