



Lotus Bakeries

VERHALTENSKODEX

EINFÜHRUNG DER VERHALTENSKODEX RAHMENWERK

Botschaft des CEO	3
Unser Unternehmen	4
Verhaltenskodex-Rahmenwerk	5
Für wen gilt er?	5
Den Kodex leben	6
Meldung von Verstößen gegen den Kodex	6
Vertraulichkeit und Nicht-Vergeltung	6

01 HERSTELLUNG SICHERER UND QUALITATIV HOCHWERTIGER PRODUKTE

Lebensmittelsicherheit und -qualität	7
Transparente Lebensmittelkennzeichnung und verantwortungsvolles Marketing	8

02 FÖRDERUNG EINES GESUNDEN ARBEITSUMFELDS

Respektvoller und fairer Umgang	9
Gesundheit und Sicherheit am Arbeitsplatz	11

03 BEITRAG ZU EINER NACHHALTIGEN ZUKUNFT

Der Weg zu Netto-Null	12
Nachhaltige Beschaffung	13

04 GESCHÄFTE FÜHREN MIT INTEGRITÄT

Verhinderung von Bestechung und Korruption	14
Vermeidung von Interessenkonflikten	15
Fairer Wettbewerb	16
Handelssanktionen und Geldwäsche	17
Marktmissbrauch	17
Ordnungsgemäße Buchführung und Berichterstattung	18

05 SCHUTZ UNSERES UNTERNEHMENS

Verantwortungsvoller Umgang mit Unternehmensvermögen	19
Reisen und Spesen	19
Datenschutz	20
Schutz geistigen Eigentums und vertraulicher Informationen	20
Informationssicherheit	21
Verantwortungsbewusster Umgang mit künstlicher Intelligenz	22
Externe Kommunikation	23



BOTSCHAFT DES CEO

„Bei Lotus Bakeries haben unsere Werte immer geprägt, wer wir sind und wie wir arbeiten. Während wir in einer sich ständig verändernden globalen Landschaft weiter wachsen, ist es wichtiger denn je, dass wir unserer Verpflichtung zu ethischem und verantwortungsvollem Geschäftsverhalten treu bleiben.“

Dieser überarbeitete Verhaltenskodex beschreibt die wichtigsten Prinzipien, die unsere Entscheidungen und Handlungen leiten, und dient als praktische Ressource, um Ihnen zu helfen, die Komplexitäten des heutigen Geschäftsumfelds zu bewältigen. Er bestärkt nicht nur die ethischen Standards, denen wir uns seit langem verpflichten, sondern spiegelt auch neue Erwartungen in Bereichen wider, die für uns von großer Bedeutung sind – unsere Mitarbeiter, unsere Produkte und unser Planet.

Dieser Kodex ist mehr als nur ein Regelwerk, er stellt eine gemeinsame Verpflichtung dar – füreinander, gegenüber unseren Partnern und gegenüber den Millionen von Verbrauchern, die unseren Marken vertrauen. Er befähigt jeden von uns, integer und selbstbewusst zu handeln, und zwar im Einklang mit unseren TOP-Werten: Teamgeist, offener Dialog und Leidenschaft (Passion).

Ich bitte Sie, den Kodex sorgfältig zu lesen, zu überlegen, wie er auf Ihre Rolle zutrifft, und sich zu Wort zu melden, wenn Sie Fragen oder Bedenken haben. Lassen Sie uns gemeinsam eine Kultur fördern, in der das Richtige zu tun ein unverzichtbarer Bestandteil unserer Geschäftstätigkeit ist.

Vielen Dank für Ihr kontinuierliches Engagement für unsere Werte und den Erfolg von Lotus Bakeries.“

Jan Boone, CEO



UNSER UNTERNEHMEN

WARUM SIND WIR IM GESCHÄFT?

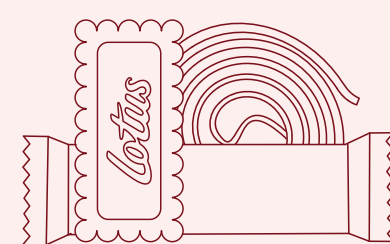
Seit 1932 stellen wir Markensnacks mit hervorragendem Geschmackserlebnis her. Für jeden, überall und jederzeit. Und immer mit dem Ziel, Momente der Freude und des Glücks im Alltag der Menschen zu schaffen.

WONACH STREBEN WIR UND WIE TUN WIR DIES?

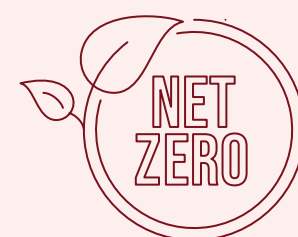
Lotus Bakeries strebt nicht nur danach, einzigartige Snacks für diese Generation zu kreieren, sondern auch für die nächste. Und für die danach. Deshalb folgen alle strategischen Säulen den 5 Leitprinzipien für eine nachhaltige Zukunft – unserer eigenen Zukunft und der unseres Planeten.



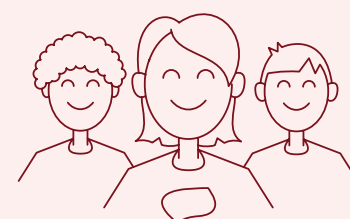
UNSERE FÜNF LEITPRINZIPIEN FÜR EINE NACHHALTIGE ZUKUNFT



**EIN AUSGEWOGENES
PORTFOLIO MIT
GROSSARTIGEM GESCHMACK**



**DER WEG
ZU NETTO-NULL**



**EINE LOTUS-
FAMILIE**



**ETHISCHES
GESCHÄFTSVERHALTEN**



**NACHHALTIGE
BESCHAFFUNG**

UNSERE WERTE

Die wahren Trendsetter sind unsere Mitarbeiter. Vereint durch die Leidenschaft, in einem offenen und respektvollen Dialog gemeinsam auf dasselbe Ziel hinzuarbeiten. Von den Mitarbeitern wird erwartet, dass sie unsere **TOP-Werte** als ihren Leitkompass bei all ihren Handlungen und Entscheidungen respektieren:

TEAM SPIRIT (TEAMGEIST)

Jeder Schritt im Prozess ist gleich wichtig, vom Marketing bis hin zu Produktion und Verpackung. Es ist entscheidend, als gut eingespieltes Team zusammenzuarbeiten. Gemeinsam arbeiten wir täglich daran, Lotus Bakeries in einem inspirierenden Arbeitsumfeld zum Erfolg zu führen.

OPEN DIALOGUE (OFFENER DIALOG)

Zuhören, eine offene Einstellung, proaktive Kommunikation und respektvolles Feedback sind Prioritäten im Umgang mit und zwischen den Mitarbeitern. Dies wird durch regelmäßige Abteilungsmeetings, Nutzung interner Kommunikationsplattformen und Förderung der Zwei-Wege-Kommunikation zwischen den Mitarbeitern in die Praxis umgesetzt.

PASSION (LEIDENSCHAFT)

Das Engagement unserer Mitarbeiter zeigt sich täglich am Arbeitsplatz. Sie spiegelt sich in ihrem berechtigten Stolz auf unsere Produkte und auf unser Unternehmen wider. Investitionen in unsere Mitarbeiter, stärken das Unternehmen als Ganzes.



VERHALTENSKODEX-RAHMENWERK

VERHALTENSKODEX

Der Verhaltenskodex von Lotus Bakeries dient als Eckpfeiler für ethisches Geschäftsverhalten auf allen Ebenen des Unternehmens. Der Kodex besteht aus **5 Kapiteln**. Jedes Kapitel konzentriert sich auf andere Aspekte unseres Geschäftsgebarens und enthält klare Richtlinien, die das erwartete Verhalten der Vertreter von Lotus Bakeries darlegen:

- **Kapitel 1:** Herstellung sicherer und qualitativ hochwertiger Produkte
- **Kapitel 2:** Förderung eines gesunden Arbeitsumfelds
- **Kapitel 3:** Beitrag zu einer nachhaltigen Zukunft
- **Kapitel 4:** Geschäftstätigkeit mit Integrität
- **Kapitel 5:** Schutz unseres Unternehmens

Jedes Kapitel enthält die allgemeinen Grundsätze, die jeder verstehen sollte. Mitarbeiter können auf unserem internen [Policy Hub](#) ganz einfach auf den Kodex zugreifen. Unser Kodex wird auch auf unserer [Website](#) veröffentlicht, um externe Stakeholder über die Verhaltensregeln unseres Unternehmens zu informieren

Corporate Compliance ist für den Verhaltenskodex verantwortlich und stellt sicher, dass der Kodex angemessen kommuniziert wird, den Mitarbeitern periodisch Schulungen angeboten werden und der Kodex regelmäßig überarbeitet wird.

KONZERNRICHTLINIEN

Unser Kodex wird durch Konzernrichtlinien ergänzt, die **detailliertere Anleitungen für Mitarbeiter** in bestimmten Bereichen enthalten. Richtlinien gelten speziell für bestimmte Gruppen von Mitarbeitern und daher wird von den Mitarbeitern nur erwartet, die Richtlinien zu kennen und zu verstehen, die für ihre jeweilige Rolle relevant sind. Alle Konzernrichtlinien sind für Mitarbeiter zentral über unseren [Policy Hub](#) einsehbar.

Die Verantwortung für die einzelnen Richtlinien liegt jeweils bei (einer) spezifischen Abteilung(-en). Der Verantwortliche hat die Richtlinie auf dem neuesten Stand zu halten, sicherzustellen, dass die Richtlinie den Mitarbeitern angemessen mitgeteilt wird und, falls erforderlich, Schulungen zu den Richtlinien für relevante Mitarbeitergruppen durchgeführt werden.

VERHALTENSKODEX FÜR LIEFERANTEN

Lotus Bakeries erwartet von seinen Geschäftspartnern, dass sie sich an Grundsätze des Geschäftsgebarens halten, die auf unsere eignen abgestimmt sind. Unsere **Erwartungen an unsere wichtigsten Lieferanten** sind in unserem Verhaltenskodex für Lieferanten dargelegt, der die Prinzipien unseres Verhaltenskodexes widerspiegelt.

FÜR WEN GILT ER?

Von allen Geschäftsführern, Führungskräften und Mitarbeitern von Lotus Bakeries (im Folgenden „Vertreter von Lotus Bakeries“ oder „Mitarbeiter“) wird erwartet, dass sie diesen Verhaltenskodex befolgen. In diesem Kodex bezieht sich „Lotus Bakeries“ oder das „Unternehmen“ auf die Lotus Bakeries NV und ihre direkten und indirekten Tochtergesellschaften, zusammen die „Lotus Bakeries Group“. Jeder Vertreter von Lotus Bakeries erhält diesen Kodex zu Beginn seiner Beschäftigung und muss bestätigen, dass er den Kodex gelesen hat, ihn anerkennt und sich bereit erklärt, die Verhaltensregeln in diesem Kodex einzuhalten. Die Personalabteilung ist dafür verantwortlich, sicherzustellen, dass der Kodex einen festen Bestandteil jedes Arbeitsvertrags bildet. Alle Aktualisierungen des Kodex werden von Corporate Compliance mit Unterstützung der Personalabteilung kommuniziert.

Die Grundsätze in diesem Verhaltenskodex **spiegeln sich in unserem Verhaltenskodex für Lieferanten sowie in spezifischen Vertragsbestimmungen** mit unseren wichtigsten Geschäftspartnern, die für oder im Namen von Lotus Bakeries Leistungen erbringen (wie Vertreter, Berater, wichtige Lieferanten, Vertriebshändler, Auftragnehmer usw.), wider, um sicherzustellen, dass in unserer gesamten Wertschöpfungskette gleichwertige Standards eingehalten werden.. Die Einhaltung der Regeln dieses Verhaltenskodex verlangt auch, dass die Vertreter von Lotus Bakeries auf Verstöße gegen unsere gemeinsame Verpflichtung zu ethischem Geschäftsgebaren durch unsere wichtigsten Geschäftspartner reagieren müssen.



DEN KODEX LEBEN

Den Kodex bei Lotus Bakeries zu leben bedeutet, **unsere Werte jeden Tag in die Tat umzusetzen** und unser Engagement für verantwortungsvolles und ethisches Handeln im Geschäftsleben zu bekräftigen. Den Kodex zu leben, ist auch eine **Teamleistung**. Obwohl der Verhaltenskodex und die unterstützenden Konzernrichtlinien wichtige Orientierung bieten, können sie nicht jede mögliche Situation vorhersehen – insbesondere angesichts der Gesetzesunterschiede in den verschiedenen Ländern. In Fällen, in denen bestimmte Situationen nicht ausdrücklich abgedeckt sind, wird von den Vertretern von Lotus Bakeries erwartet, dass sie **im Sinne des Kodex handeln**, indem sie ein gesundes Urteilsvermögen und gesunden Menschenverstand anwenden sowie stets die geltenden Gesetze und Vorschriften einhalten.

WAS WIRD VON JEDEM EINZELNEN ERWARTET?

Es liegt in der Verantwortung jedes Einzelnen:

- **Die Richtlinien in diesem Kodex zu lesen, zu verstehen und zu respektieren.** Wenn Sie sich nicht sicher sind, wie Sie diese interpretieren sollen, oder Zweifel haben, ob bestimmte Verhaltensweisen die Anforderungen erfüllen, müssen Sie sich an Ihren Vorgesetzten oder Corporate Compliance wenden.
- **Obligatorische Schulungen** zum Verhaltenskodex, wie von Corporate Compliance gefordert, zu absolvieren.
- **Tatsächliche oder potenzielle Verstöße gegen** den Kodex oder die Konzernrichtlinien sofort zu melden, unabhängig davon, ob sie sich auf Sie selbst oder Ihre Kollegen beziehen.

WAS WIRD VON JEDEM MIT PERSONALVERANTWORTUNG ERWARTET?

Alle Mitarbeiter mit Personalverantwortung müssen:

- **Mit gutem Beispiel voran gehen**, zeigen, dass sie mit dem Kodex vertraut sind, und Schritte ergreifen, um eine Kultur ethischen Geschäftsgebarens zu verankern.

- **Mit der Personalabteilung und Corporate Compliance zusammenarbeiten**, um sicherzustellen, dass alle Teammitglieder den Kodex gelesen, ihn anerkannt und obligatorische Schulungen absolviert haben.
- **Dem Team Rat und Unterstützung** zum Kodex bieten und ungelöste Fragen an Corporate Compliance eskalieren.
- Sicherstellen, dass jeder, der Bedenken äußert oder potenzielle oder tatsächliche Verstöße meldet, ernst genommen wird, dass die **Bedenken umgehend und vertraulich behandelt** und dass **keine Vergeltungsmaßnahmen** gegen die Personen ergriffen werden, die die Bedenken geäußert haben.

WAS SIND MÖGLICHE FOLGEN EINER NICHT-EINHALTUNG?

Die Nichteinhaltung dieses Verhaltenskodex oder von Konzernrichtlinien kann schwerwiegende Konsequenzen sowohl für Lotus Bakeries als auch für die Vertreter von Lotus Bakeries haben. Dazu können Disziplinarmaßnahmen wie Verwarnungen, Suspendierungen, Entlassungen oder rechtliche Schritte gehören. Wenn es sich um illegales Verhalten handelt, könnte dies zusätzlich zu zivil- und/oder strafrechtlicher Haftung für den betroffenen Mitarbeiter sowie erheblichen Bußgeldern, behördlichen Untersuchungen und Schädigung des Rufs unseres Unternehmens führen.

MELDUNG VON VERSTÖßEN GEGEN DEN KODEX

Wenn Sie Bedenken bezüglich potenzieller Verstöße gegen den Verhaltenskodex oder die Konzernrichtlinien haben, müssen Sie dies Ihrem direkten Vorgesetzten, Corporate Compliance oder über einen anderen verfügbaren Meldekanal, wie in unserer [Whistleblowing-Richtlinie](#) dargelegt, melden. Die Lotus Bakeries Whistleblowing-Linie ist online oder telefonisch für eine – auf Wunsch anonyme – Meldung von Bedenken verfügbar und kann leicht über LotusLink oder unsere Unternehmenswebsite erreicht werden.

VERTRAULICHKEIT UND NICHT-VERGELTUNG

Indem Sie Bedenken ansprechen, geben Sie Lotus Bakeries die Möglichkeit, das Problem zu überprüfen und darauf zu reagieren. Wir schätzen die Hilfe aller, die potenzielle Bedenken äußern. Zur Förderung einer echten **Speak-up Kultur** verpflichtet sich Lotus Bakeries, die Vertraulichkeit jeder Meldung zu schützen und sicherzustellen, dass Mitarbeiter keinerlei Vergeltungsmaßnahmen ausgesetzt sind.

- **Vertraulichkeit:** Lotus Bakeries behandelt den Inhalt der Meldungen stets vertraulich, einschließlich der Identität des Meldenden und aller in der Meldung genannten Personen. Wir geben die Informationen nur an eine begrenzte Anzahl von Personen weiter, die diese unbedingt benötigen, und legen sie nur dann außerhalb dieser kleinen Gruppe offen, wenn wir gesetzlich dazu verpflichtet sind oder ein wichtiges öffentliches Interesse auf dem Spiel steht. Es wird von Ihnen erwartet, dass Sie uns helfen, die Vertraulichkeit zu schützen, indem Sie diskret sind und Ihre eingereichte Meldung nicht mit Ihren Kollegen oder anderen besprechen.
- **Nicht-Vergeltung:** Wenn Sie eine Meldung in gutem Glauben eingereicht haben, werden Sie niemals Vergeltungsmaßnahmen ausgesetzt sein, die Ihnen als Folge der Meldung ungerechtfertigte Nachteile zufügen oder zufügen können. Lotus Bakeries verbietet Vergeltungsmaßnahmen gegen Mitarbeiter, die in gutem Glauben Bedenken ansprechen oder an Untersuchungen mitwirken. Es wird keine Form von Drohung oder Vergeltung toleriert und diese können zu Disziplinarmaßnahmen führen.



01 HERSTELLUNG SICHERER UND QUALITATIV HOCHWERTIGER PRODUKTE

- › **Lebensmittelsicherheit und -qualität**
- › **Transparente Lebensmittelkennzeichnung und verantwortungsvolles Marketing**

LEBENSMITTELSICHERHEIT UND -QUALITÄT

Unser Engagement für Lebensmittelsicherheit und -qualität ist von größter Bedeutung. Lotus Bakeries ist bestrebt, unverwechselbare Produkte herzustellen, die sicher sowie hochwertig sind und die Erwartungen der Verbraucher nicht nur erfüllen, sondern übertreffen. Alle unsere Produkte werden mit den folgenden Zielen hergestellt:

- **Lebensmittelsicherheit:** Unsere oberste Priorität ist es, sicherzustellen, dass unsere Lebensmittelprodukte sicher für den Verzehr sind. Wir halten uns an die einschlägigen Gesetze und Standards zur Lebensmittelsicherheit und befolgen strenge Hygieneregeln in unseren Produktionsstätten und an unseren Arbeitsplätzen. Alle unsere Produktionsstätten arbeiten in Übereinstimmung mit anerkannten Lebensmittelsicherheitsstandards (GFSI-zugelassen).
- **Hervorragendes Geschmackserlebnis:** Wir sind bestrebt köstliche, hochwertige Snacks zu jeder Tageszeit anzubieten, indem wir die die Erwartungen der Verbraucher bei der Auswahl der Zutaten, Produktentwicklung, Bewertung der Haltbarkeit und Durchführung von Prozessprüfungen in jeder Phase berücksichtigen.
- **Ein vielfältiges Sortiment:** Unser Ziel ist es, eine große Auswahl an Snacks für jeden Verzehrmoment anzubieten.
- **Keine künstlichen Aromen oder Farbstoffe:** Wir verpflichten uns, reine Zutaten zu verwenden und künstliche Aromen und Farbstoffe in unseren Produkten zu vermeiden.
- **Vielfältige Portionsgrößen:** Es ist unser Ziel, Verbrauchern verantwortungsvolle Snacks anzubieten. Nicht nur mit unserem Sortiment an natürlichen Snacks, sondern auch durch die Bereitstellung mehrerer unserer Produkte in verschiedenen Portionsgrößen.



Um unsere hohen Standards in Bezug auf Lebensmittelsicherheit und -qualität aufrechtzuerhalten, wird von den Mitarbeitern erwartet, dass sie die folgenden Richtlinien einhalten:

- 1. Verstehen und Befolgen der Protokolle zur Lebensmittelsicherheit und -qualität:** Befolgen Sie bei der Arbeit mit unseren Produkten in jeder Phase des Prozesses die obligatorischen Lebensmittelsicherheits- und Qualitätsprotokolle und -verfahren, die von unserer Abteilung für Lebensmittelsicherheit und Qualitätssicherung (Food Safety & Quality Assurance, FSQA) implementiert wurden.
- 2. Wahrung der Sauberkeit:** Sorgen Sie für persönliche Hygiene und Sauberkeit am Arbeitsplatz, um Kontaminationen zu vermeiden.
- 3. Umgehende Meldung von Lebensmittelsicherheits- und Qualitätsproblemen:** Melden Sie alle potenziellen Probleme unverzüglich über einen der verfügbaren Kanäle.





TRANSPARENTE LEBENSMITTELKENNZEICHNUNG UND VERANTWORTUNGSVOLLES MARKETING

Bei Lotus Bakeries sind wir von der Bedeutung von Transparenz und Verantwortung in allen Aspekten unseres Geschäfts überzeugt, insbesondere in Bezug auf Lebensmittelkennzeichnung und Marketingpraktiken. Unsere Verpflichtung zu transparenter und ehrlicher Kommunikation stellt sicher, dass Verbraucher fundierte Entscheidungen über die von ihnen gekauften Produkte treffen können. Unser Ziel ist es, in Übereinstimmung mit den lokalen Gesetzen klare, korrekte und umfassende Produktinformationen auf unseren Lebensmitteletiketten bereitzustellen und unsere Produkte auf ethische, ehrliche und respektvolle Weise zu bewerben. Dies beinhaltet:

- **Angaben zu Inhaltsstoffen und Ernährungsinformationen:** Alle Inhaltsstoffe, die in unseren Produkten verwendet werden, sind eindeutig auf der Verpackung aufgeführt, einschließlich aller potenziellen Allergene und detaillierter Ernährungsinformationen, um den Verbrauchern zu helfen, die gesundheitlichen Auswirkungen unserer Produkte zu verstehen.
- **Behauptungen und Zertifizierungen:** Das Vertrauen in Zertifizierungen oder Behauptungen zu unseren Produkten in Bezug auf Gesundheitsvorteile, ökologische Nachhaltigkeit usw. basiert ausschließlich auf wissenschaftlichen Beweisen und wird klar kommuniziert, um irreführende Behauptungen zu vermeiden.
- **Wahrheitsgemäße Werbung:** Alle Werbe- und Reklamematerialien stellen unsere Produkte korrekt dar und entsprechen den geltenden Verbraucherschutz- und Werbegesetzen.
- **Zielgruppe:** Marketingstrategien sind so konzipiert, dass sie für die Zielgruppe geeignet sind, wobei bei der Vermarktung an Kinder besondere Sorgfalt geboten wird.



Um unsere hohen Standards in Bezug auf Transparenz und Verantwortung aufrechtzuerhalten, wird von Mitarbeitern, die an der Entwicklung von Etiketten, Marketing- oder Werbematerialien beteiligt sind, erwartet, dass sie die folgenden Richtlinien einhalten:

- 1. Transparente Lebensmittelkennzeichnung:** Die Etiketten auf allen unseren Lebensmittelprodukten müssen alle Pflichtinformationen in Bezug auf Inhaltsstoffe, Ernährungsinformationen, Behauptungen usw. transparent offenlegen.
- 2. Verantwortungsbewusstes Marketing:** Jegliches Marketing und jede Werbung in Bezug auf unsere Produkte und Marken muss wahrheitsgemäß sein und die Eigenschaften unserer Produkte auf ehrliche Weise darstellen, ohne falsche oder irreführende Behauptungen aufzustellen.
- 3. Befolgen von Verfahren:** Um die Einhaltung der geltenden Lebensmittel-, Verbraucherschutz- und Werbegesetze sicherzustellen, befolgen Sie die Verfahren, die von FSQA (Kommunikation auf der Verpackung) und der Konzernrechtsabteilung (Kommunikation außerhalb der Verpackung) festgelegt wurden.



02 FÖRDERUNG EINES GESUNDEN ARBEITSUMFELDS

- › Respekt und faire Behandlung
- › Gesundheit und Sicherheit am Arbeitsplatz

RESPEKT UND FAIRE BEHANDLUNG

Lotus Bakeries bemüht sich sicherzustellen, dass alle Mitarbeiter in einem Umfeld arbeiten können, das faire Behandlung fördert und in dem gegenseitiges Vertrauen, Respekt für Menschenrechte, Vielfalt sowie Chancengleichheit herrschen und keine rechtswidrige Diskriminierung oder Belästigung stattfindet. Wir sind fest davon überzeugt, dass Respekt und faire Behandlung für unseren Erfolg als verantwortungsvolles und nachhaltiges Unternehmen von grundlegender Bedeutung sind. Wir befolgen internationale Menschenrechtsstandards und lokale Menschenrechtsvorschriften in den Ländern, in denen wir tätig sind. Im Falle widersprüchlicher Bestimmungen bemühen wir uns, stets den höchsten Standard einzuhalten.



Die folgenden Grundsätze müssen auf jeder Ebene innerhalb unseres Unternehmens respektiert werden:

1. Keine Beschäftigung von Kindern oder Jugendlichen

unter dem Mindestalter für die Beschäftigung: In Übereinstimmung mit internationalen und lokalen Standards toleriert Lotus Bakeries keine Form von Kinderarbeit oder Ausbeutung junger Menschen und beschäftigt keine Kinder oder junge Menschen unter dem Mindestalter für die Beschäftigung.

2. Keine Zwangsarbeit und Bewegungsfreiheit: Lotus Bakeries toleriert keine Form von Zwangsarbeit, einschließlich Schuld- oder Vertragsknechtschaft, Menschenhandel oder jede andere Form von Zwang. Wir unterstützen das Recht unserer Mitarbeiter auf Bewegungsfreiheit und schränken ihre Fähigkeit, ihre Beschäftigung oder ihren Arbeitsplatz bei uns zu verlassen, nicht ein. Die Arbeitszeiten für alle Arbeitnehmer müssen angemessen sein und den geltenden lokalen Gesetzen sowie den entsprechenden Branchenstandards entsprechen.

3. Vereinigungsfreiheit: Lotus Bakeries respektiert das Recht seiner Mitarbeiter, Gewerkschaften und andere Arbeitnehmerorganisationen zu gründen und diesen beizutreten. In Ländern, in denen es

keine Rechtsgrundlage für Gewerkschaften oder andere Arbeitnehmerorganisationen gibt, führen wir einen offenen und konstruktiven Dialog mit unseren Mitarbeitern, um sicherzustellen, dass ihre Rechte geschützt werden.

4. Angemessener Lebensstandard: Wir bieten unseren Mitarbeitern faire und wettbewerbsfähige Löhne und stellen sicher, dass sie Leistungen erhalten, die es ihnen ermöglichen, einen angemessenen Lebensstandard aufrechtzuerhalten.

5. Respekt für die Rechte der Menschen in Gemeinschaften, die von unseren Tätigkeiten betroffen sind: Lotus Bakeries respektiert die Rechte aller Menschen in Gemeinden, die von unserer Tätigkeit betroffen sind oder sein könnten. Dazu gehört auch die Achtung der Landrechte von Gemeinschaften und indigenen Völkern. Wir bemühen uns auch, den Zugang der Menschen zu Wasser und anderen natürlichen Ressourcen nicht zu beeinträchtigen.

6. Vermeidung von Belästigung und Diskriminierung: Lotus Bakeries toleriert keine Form der Diskriminierung von Mitarbeitern, Auftragnehmern, Kunden und



Geschäftspartnern aufgrund von Rasse, Hautfarbe, Geschlecht, Gender, Geschlechtsidentität, Geschlechtsausdruck, Religion, sexueller Orientierung, Schwangerschaft, nationaler Herkunft, Abstammung, Alter, Militär- und Veteranenstatus, Familienstand, körperlicher oder geistiger Behinderung, eines geschützten medizinischen Zustands, genetischer Informationen, Entscheidungen zur Fortpflanzung oder anderen Merkmalen, die durch lokale Gesetze geschützt sind. Von allen Mitarbeitern wird erwartet, dass sie alle fair und mit Respekt für Vielfalt behandeln. Mitarbeiter müssen jegliches Verhalten unterlassen, das die Würde einer anderen Person mindert oder ein nicht inklusives, einschüchterndes, beleidigendes oder feindseliges Arbeitsumfeld schafft, einschließlich aber nicht beschränkt auf verbale Beleidigungen, Drohungen oder Mobbing, körperliche Angriffe oder Gewalt, sexuelle Belästigung oder unerwünschte sexuelle Annäherungen, rassistische oder ethnische Verunglimpfungen oder Witze, alters-, geschlechts- oder behinderungsbezogene Diskriminierung.

Unsere Erwartungen an unsere wichtigsten Lieferanten in Bezug auf die Einhaltung der Menschenrechtsstandards sind in unserem Verhaltenskodex für Lieferanten verankert.





GESUNDHEIT UND SICHERHEIT AM ARBEITSPLATZ

Lotus Bakeries setzt sich für ein gesundes und sicheres Arbeitsumfeld ein. Unser Ziel ist es, das körperliche und geistige Wohlbefinden aller unserer Mitarbeiter, Auftragnehmer und aller, die mit unserem Unternehmen verbunden sind, zu schützen. Wir halten alle geltenden lokalen Gesundheits- und Sicherheitsgesetze sowie -vorschriften ein und ergreifen alle notwendigen und angemessenen Schritte, um Unfälle, Verletzungen und Krankheiten zu verhindern. Wir haben klare Gesundheits- und Sicherheitsverfahren sowie Betriebsrichtlinien zudem führen regelmäßige Inspektionen wie auch Schulungen durch, um das Risiko ungesunder oder unsicherer Situationen am Arbeitsplatz zu reduzieren. Wir überwachen unsere Gesundheits- und Sicherheitsleistung durch regelmäßige Berichterstattung und ergreifen bei Bedarf Korrekturmaßnahmen. Wir unterstützen eine Gesundheits- und Sicherheitskultur, die nach null Unfällen und null Todesfällen strebt und gleichzeitig einen offenen Dialog über das psychische Wohlbefinden am Arbeitsplatz fördert.



Alle Mitarbeiter von Lotus Bakeries müssen zu dieser Verpflichtung beitragen, indem sie **fünf wichtige Gesundheits- und Sicherheitsprinzipien** einhalten:

1. Melden Sie potenzielle Gesundheits- und Sicherheitsbedenken:

Sicherheitsbedenken: Die Schaffung einer sicheren Arbeitsumgebung ist eine Teamleistung. Mitarbeiter müssen potenzielle Gesundheits- und Sicherheitsbedenken unverzüglich ihrem Vorgesetzten oder ihrem lokalen Gesundheits- und Sicherheitsbeauftragten melden. Wir erwarten auch, dass jeder aktiv zu einer sicheren Arbeitsumgebung beiträgt, indem er gefährliches Verhalten anspricht, sobald er es bemerkt. Wenn Sie bemerken, dass sich ein Kollege an unsicheren Praktiken beteiligt oder diesen ausgesetzt ist, ermutigen wir Sie, dies respektvoll und konstruktiv anzusprechen. Die Schaffung einer Sicherheitskultur ist eine gemeinsame Verantwortung, und eine offene Kommunikation ist der Schlüssel zur Vermeidung von Unfällen und zur Gewährleistung, dass alle sicher nach Hause gehen.

2. Schützen Sie sich, Ihre Kollegen und Ihren Arbeitsplatz:

Befolgen Sie alle geltenden physischen Schutzmaßnahmen am Arbeitsplatz, einschließlich des Tragens von Schutzausrüstung, falls erforderlich. Schützen Sie auch Ihr eigenes psychisches Wohlbefinden und das Wohlbefinden anderer, indem Sie einen offenen Dialog fördern und Momente des gesunden Abschaltens und der Entspannung respektieren.

3. Denken Sie nach, bevor Sie handeln: Nehmen Sie sich immer einen Moment Zeit, um nachzudenken, bevor Sie mit einer Aufgabe beginnen. Denken Sie an die notwendigen Fähigkeiten und Sicherheitsvorkehrungen, die erforderlich sind, um die Arbeit sicher auszuführen. Nehmen Sie aktiv an Schulungen zur Entwicklung der erforderlichen Kompetenzen teil und helfen Sie, Gesundheits- und Sicherheitsrisiken zu verhindern. Stellen Sie gleichzeitig sicher, dass externe Parteien wie Auftragnehmer, die Lotus Bakeries-Standorte betreten, ausreichend Informationen, Schulungen und geeignete Ausrüstung erhalten, um ihre Aufgaben sicher auszuführen.

4. Seien Sie aufmerksam und bewegen Sie sich umsichtig: Achten Sie auf jede Ihrer Bewegungen, gehen Sie vorsichtig, nutzen Sie die richtigen Techniken beim Heben und verwenden Sie Werkzeuge und Ausrüstung kontrolliert. Wenden Sie ergonomische Prinzipien an und befolgen Sie Sicherheitsverfahren, um Ausrutschen, Stolpern und Körperverletzungen zu vermeiden.

5. Befolgen Sie die Regeln: Respektieren Sie die geltenden Gesundheits- und Sicherheitsprotokolle an Ihrem Arbeitsplatz und ermutigen Sie andere dazu, dasselbe zu tun.

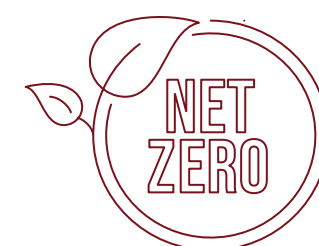
Unsere Erwartungen an unsere wichtigsten Lieferanten in Bezug auf die Einhaltung von Gesundheits- und Sicherheitsstandards sind in unserem Verhaltenskodex für Lieferanten verankert.



03 BEITRAG ZU EINER NACHHALTIGEN ZUKUNFT

- › Der Weg zu Netto-Null
- › Nachhaltige Beschaffung

DER WEG ZU NETTO-NULL



Lotus Bakeries hat sich verpflichtet, den Klimawandel zu bekämpfen und unsere Auswirkungen auf die Umwelt bei allen Aspekten unserer Geschäftstätigkeit sowie in unserer Wertschöpfungskette kontinuierlich zu reduzieren. Der Weg zu Netto-Null beinhaltet unser Ziel, Treibhausgasemissionen zu reduzieren, unseren Energieverbrauch zu optimieren und die Auswirkungen von Kunststoffabfällen durch Verpackungen zu begrenzen. Lotus Bakeries bietet vollständige Transparenz über seinen Ansatz und seine Leistung in Bezug auf seine Umweltauswirkungen. Unsere Fortschritte veröffentlichen wir gemäß den geltenden Vorschriften in unserem jährlichen Nachhaltigkeitsbericht.



Die folgenden Prinzipien sind die Eckpfeiler unserer Verpflichtung für den Weg zu Netto-Null:

- **Reduzierung unserer CO₂-Bilanz:**
 - Wir setzen uns dafür ein, unsere eigenen Treibhausgasemissionen durch die Verbesserung der Energieeffizienz in unseren Anlagen, die Optimierung der Gerätenutzung, die vermehrte Nutzung erneuerbarer Energiequellen, die Elektrifizierung von Anlagen mit fossilen Brennstoffen und die Optimierung der Nutzung von Kältemitteln zu verringern.
 - Wir streben einen offenen Dialog mit unseren Lieferanten an, um eine Reduzierung der CO₂-Emissionen in unserer gesamten Wertschöpfungskette zu erreichen.
- **Verwendung nachhaltiger Verpackungen:** Wir wollen unseren Verbrauch reduzieren und unsere Verpackungen für die Zukunft gestalten, indem wir sicherstellen, dass unsere Verpackungen technisch recycelbar sind. Wir zielen auf eine Kreislaufwirtschaft bei gleichzeitiger Aufrechterhaltung der höchsten Produktqualität und Lebensmittelsicherheit ab. Das Angebot des richtigen Verpackungsformats für jede Art von Haushalt trägt auch zur Bekämpfung der Lebensmittelverschwendung bei.



Von den Mitarbeitern wird erwartet, **dass sie die Umsetzung unserer Roadmap „Weg zu Netto-Null“** in ihrem Verantwortungsbereich unterstützen. Dies reicht von der Abfallsortierung über die Reduzierung des Wasserverbrauchs im Büro bis hin zur Unterstützung von Projekten zur Reduzierung des Energieverbrauchs oder der Treibhausgasemissionen.

Unsere Erwartungen an unsere wichtigsten Lieferanten in Bezug auf ökologische Nachhaltigkeit sind in unserem Verhaltenskodex für Lieferanten verankert.



NACHHALTIGE BESCHAFFUNG



Wir streben danach, unsere Geschäfte auf umwelt- und sozial verantwortliche Weise zu tätigen, indem wir eine umweltfreundliche und ethische Beschaffung in unserer gesamten Wertschöpfungskette fördern. In Übereinstimmung mit unserem eigenen Verhaltenskodex erwartet Lotus Bakeries von seinen Lieferanten, dass sie sich bei ihrer Geschäftstätigkeit an die gleichen Mindeststandards halten, wie im Verhaltenskodex von Lotus Bakeries für Lieferanten dargelegt.

Lotus Bakeries verpflichtet sich dazu:

- Die **Einhaltung aller geltenden lokalen, nationalen und internationalen Vorschriften** in unserer gesamten Wertschöpfungskette zu unterstützen, einschließlich aber nicht beschränkt auf die Standards zu Menschenrechten, Umwelt, Geschäftsethik, Arbeitspraktiken sowie Gesundheit und Sicherheit.
- Unsere wichtigsten Rohstoffe **nur von seriösen Lieferanten** zu beschaffen, die dieselben Werte und Verpflichtungen haben wie wir.
- Danach zu streben, **in unserer gesamten Wertschöpfungskette einen positiven Effekt zu erzielen** und so dazu beizutragen, Produktionspraktiken auf eine Weise zu verändern, die sich positiv auf Menschen, Natur und Umwelt auswirkt, was letztendlich zu einem robusteren globalen Nahrungsmittelsystem beiträgt.

- Kontinuierlich **Programme zu entwickeln**, die uns helfen, alle Zutaten für unsere Snacks auf umweltbewusste, sozial verantwortliche und wirtschaftlich tragfähige Weise zu beschaffen, was zu belastbaren und verantwortungsvollen Lieferketten führt. Diese sind nötig, um das Tierwohl und die Artenvielfalt zu verbessern, Landzerstörung zu vermeiden, Umweltverschmutzung zu verhindern, soziale Herausforderungen anzugehen, Wasserquellen zu erhalten, die Abwasserwirtschaft zu verbessern und vieles mehr.
- Formelle Kanäle bereitzustellen, über die jeder **potenzielle Bedenken äußern kann**, wie z. B. die Whistleblowing-Linie von Lotus Bakeries.



Von allen Mitarbeitern wird erwartet, dass sie:

- 1. Die Umsetzung der nachhaltigen Beschaffungsprogramme des Unternehmens unterstützen** und eine umwelt- und sozial verantwortliche Geschäftstätigkeit über die gesamte Wertschöpfungskette hinweg fördern.
- 2. Sich um eine sorgfältige Auswahl von Lieferanten** in Übereinstimmung mit dem Verhaltenskodex für Lieferanten bemühen.
- 3. Mit unseren Lieferanten zusammenarbeiten**, um Möglichkeiten zur Verbesserung der Nachhaltigkeit in der gesamten Lieferkette zu identifizieren und umzusetzen.





04 GESCHÄFTSTÄTIGKEIT MIT INTEGRITÄT

- › Verhinderung von Bestechung und Korruption
- › Vermeidung von Interessenkonflikten
- › Fairer Wettbewerb
- › Handelssanktionen und Geldwäsche
- › Marktmissbrauch
- › Ordnungsgemäße Buchführung und Finanzberichterstattung

VERHINDERUNG VON BESTECHUNG UND KORRUPTION

Bestechung und Korruption verzerren die Wettbewerbsmärkte, erhöhen die Kosten für die Geschäftstätigkeit und schaden den Gemeinden, in denen wir geschäftlich tätig sind. Bei Lotus Bakeries führen wir Geschäfte mit Integrität, Ehrlichkeit und Transparenz. Wir verfolgen eine Null-Toleranz-Politik gegenüber Bestechung und Korruption und halten uns strikt an internationale und lokale Antikorruptionsgesetze. Die Vertreter von Lotus Bakeries müssen interne Richtlinien und Verfahren befolgen, um jegliche Beteiligung an Bestechung und Korruption zu verhindern. Unsere Erwartungen an unsere wichtigsten Lieferanten in Bezug auf die Einhaltung von Standards zur Bekämpfung von Bestechung und Korruption sind in unserem Verhaltenskodex für Lieferanten verankert.



ANNEHMEN UND ANBIETEN VON GESCHENKEN UND BEWIRTUNG

Lotus Bakeries versteht, dass Geschenke und Bewirtung eine positive Rolle beim Aufbau von Beziehungen zu Geschäftspartnern spielen können. Da diese jedoch leicht missbraucht werden können, müssen die Vertreter von Lotus Bakeries sicherstellen, dass Geschenke und Bewirtung immer den Unternehmensrichtlinien entsprechen:

- **Sie dürfen nicht zu einer verbotenen Kategorie gehören**, z. B. Zahlungsmittel oder Zahlungsmitteläquivalente (wie Geschenkgutscheine, Gutscheine, Lotterietickets usw.), Geschenke, die einen Interessenkonflikt verursachen könnten oder die nach lokalem Recht verboten sind.
- **Sie müssen dem geschäftlichen Kontext angemessen und nicht unverhältnismäßig sein.**

- **Sie dürfen niemals verwendet werden, um eine Geschäftsentscheidung unangemessen zu beeinflussen.**
- **Sie müssen einmalig oder unregelmäßig erfolgen und der Zeitpunkt muss angemessen sein.**
- Wenn Geschenke oder Bewirtung angeboten werden, müssen die Ausgaben für Geschenke bzw. Bewirtung **ordnungsmäßig verbucht und auf der richtigen Ebene gemäß den lokalen Spesenrichtlinien genehmigt** werden.

Wenn uns Geschenke oder Bewirtung angeboten werden, die nicht unseren Standards entsprechen, müssen die Vertreter von Lotus Bakeries **das Angebot höflich ablehnen**, indem sie sich auf die Unternehmensrichtlinie und den Verhaltenskodex beziehen. Bei Geschenken oder Bewirtungen im Zusammenhang mit **Amtsträgern** müssen Sie immer die vorherige **Genehmigung von Corporate Compliance** über das Compliance-Portal für Mitarbeiter einholen.



BESCHLEUNIGUNGSZAHLUNGEN

- Beschleunigungszahlungen sind **inoffizielle Zahlungen** – im Prinzip Bestechungsgelder – **an einen Amtsträger, um die Durchführung einer Routinemaßnahme zu sichern oder zu beschleunigen, die der Amtsträger ohnehin leisten muss**, z. B. die Zahlung eines geringen Betrags an einen Zollbeamten, um die Freigabe von Waren in einem Hafen oder an einer Grenze zu beschleunigen, Zahlung an einen öffentlichen Gesundheits- oder Sicherheitsinspektor, um die Ausstellung einer Bescheinigung zu beschleunigen usw.
- Sie dürfen **niemals direkt oder indirekt** (z. B. über Lieferanten, Vertreter, Vertriebshändler, Vermittler oder andere) **Beschleunigungszahlungen anbieten oder leisten**. Wenn Sie aufgefordert werden, eine Beschleunigungszahlung zu leisten, lehnen Sie dies höflich ab und informieren Sie Corporate Compliance.



SPENDEN UND SPONSORING



- Lotus Bakeries unterstützt wohltätige Spenden und Sponsorings, um der Gemeinschaft etwas zurückzugeben oder die Marken von Lotus Bakeries zu bewerben. Leider können auch legitime Spenden oder Sponsorings unter bestimmten Umständen als Versuch angesehen werden, Einfluss zugunsten von Lotus Bakeries zu erwerben.
- Um eine zentrale Überwachung zu gewährleisten, müssen alle Anfragen nach Sach- oder Geldspenden und Sponsorings **vom jeweiligen General Manager des Landes/Gebiets bearbeitet werden**, der sicherstellen muss, dass diese alle Richtlinienanforderungen erfüllen.

POLITISCHES ENGAGEMENT



- Lotus Bakeries verbietet jede Art von direkten oder indirekten **politischen Spenden**, sowohl als Geld- als auch als Sachspenden.
- Lotus Bakeries erkennt das individuelle Recht der Mitarbeiter an, **am politischen Prozess teilzunehmen**. Sie müssen jedoch deutlich machen, dass sie dabei nicht Lotus Bakeries vertreten und dass sie an keinen politischen Entscheidungsprozessen beteiligt sind, die Lotus Bakeries direkt oder indirekt zugutekommen könnten.

VERMEIDUNG VON INTERESSENKONFLIKTEN

Ein Interessenkonflikt entsteht, wenn die persönlichen Interessen einer Person möglicherweise ihre Fähigkeit beeinträchtigen könnten, im besten Interesse von Lotus Bakeries zu handeln. Bei ordnungsgemäßer Offenlegung und Handhabung stellt ein Interessenkonflikt im Allgemeinen keinen Verstoß gegen die Unternehmensrichtlinie oder geltende Gesetze dar. Viele Konflikte können problemlos gelöst oder abgemildert werden, z. B. indem die konfliktbehaftete Person aus den Entscheidungsprozessen entfernt oder Aufgaben oder Berichtslinien neu zugewiesen werden.

Bei Lotus Bakeries unterscheiden wir vier Kategorien von Interessenkonflikten:

- 1. Persönliche Beziehungen am Arbeitsplatz:** Z. B. Beteiligung an Entscheidungen bezüglich der Einstellung, Beförderung, Leistungsbewertung, des Arbeitspensums oder der Prämien eines nahestehenden Angehörigen oder einer anderen Person, mit der eine enge persönliche Beziehung besteht.
- 2. Externe Beschäftigung:** Jegliche Arbeit oder Tätigkeit außerhalb von Lotus Bakeries – einschließlich bezahlter oder unbezahlter Arbeit, Freelancing, Arbeit gegen Honorar/Provision/Dienstleistungen/andere Vergütungen sowie Freiwilligenarbeit – muss nur dann dem HR gemeldet werden, wenn ein potenzieller Interessenkonflikt besteht (z. B. Tätigkeit für einen Wettbewerber oder Beeinträchtigung der Arbeitsleistung), außer wenn lokale Vorschriften strengere Meldepflichten vorsehen.
- 3. Finanzielle Interessen,** z. B. die Nutzung der eigenen Stellung bei Lotus Bakeries zum persönlichen Vorteil, wie beispielsweise die Vergabe von Aufträgen zu Gunsten eines eigenen Unternehmens oder der Firma eines Freundes oder einer eng verwandten Person.

4. Sonstige: Lassen Sie Ihren gesunden Menschenverstand walten, um andere potenzielle Interessenkonfliktsituationen zu identifizieren. In jeder Situation ist es wichtig, sich die Frage zu stellen, ob Ihre persönlichen Interessen Auswirkungen auf Ihre Unparteilichkeit haben oder ob sie einen solchen Anschein erwecken könnten.



Vertreter von Lotus Bakeries müssen **alle Interessenkonflikte proaktiv über das Compliance-Portal für Mitarbeiter** offenlegen, sobald sie davon Kenntnis erlangen.

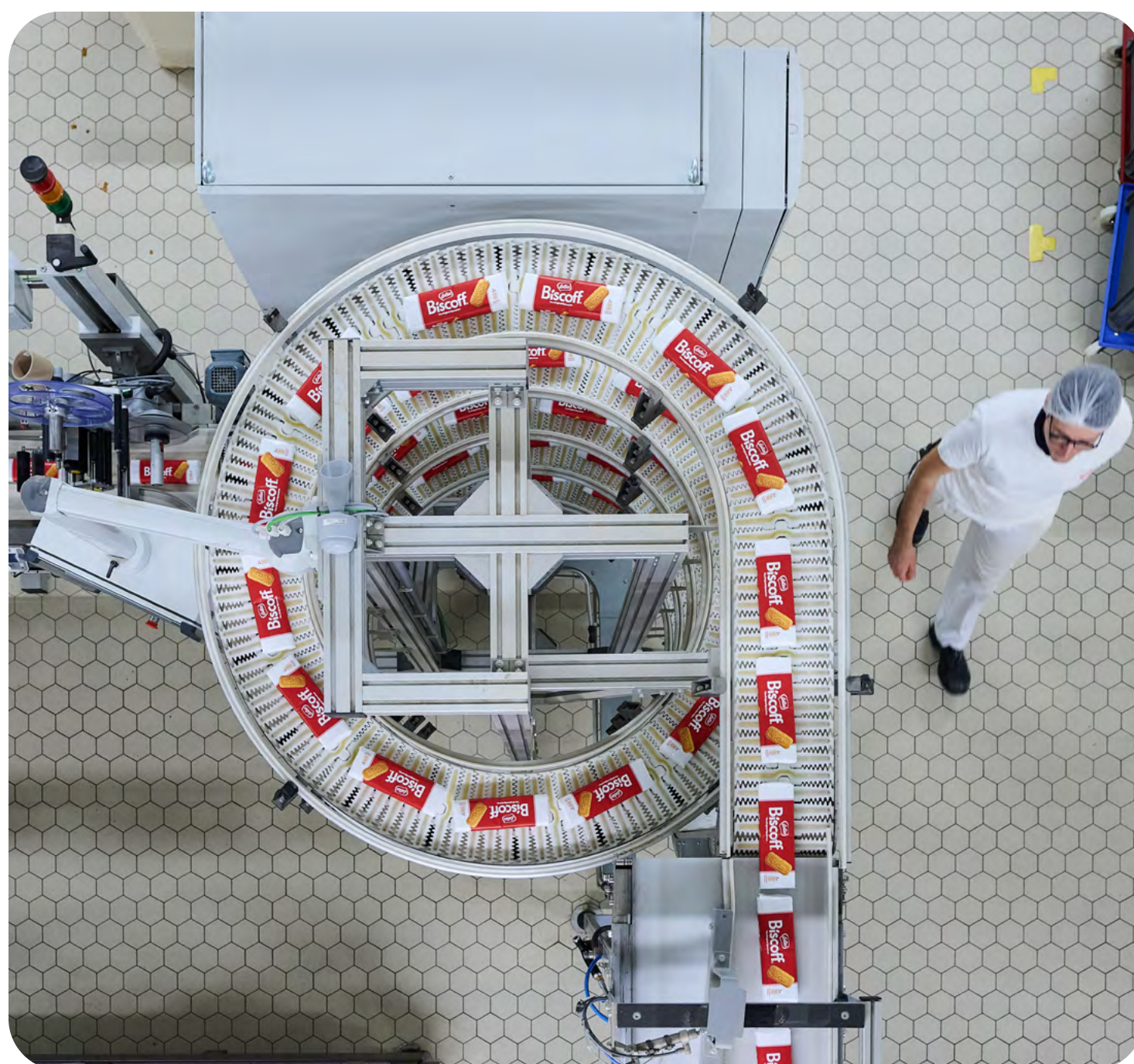
Für Mitglieder des Vorstands oder des Exekutivausschusses von Lotus Bakeries gibt es ein spezielles Verfahren bei Interessenkonflikten, das in der Corporate Governance Charta dargelegt ist.





FAIRER WETTBEWERB

Lotus Bakeries glaubt an den Wert und die Vorteile eines freien Marktes. Fairer Wettbewerb fördert Unternehmertum und Effizienz, schafft eine breitere Auswahl für Verbraucher und führt zu einem optimalen Preis-Leistungs-Verhältnis. Lotus Bakeries tätigt Geschäfte mit seinen Kunden, Vertriebshändlern, Lieferanten und Wettbewerbern in Übereinstimmung mit den geltenden Wettbewerbs- und Kartellgesetzen, die darauf abzielen, wettbewerbswidriges Verhalten zu verhindern.



Von Mitarbeitern, insbesondere denjenigen, die mit unseren Kunden, Vertriebshändlern, Lieferanten und Wettbewerbern interagieren, wird erwartet, dass sie die folgenden Richtlinien einhalten:

1. Beurteilen Sie immer zuerst, ob Ihr Geschäftspartner auch ein Konkurrent von Lotus Bakeries ist, d. h. ob Sie ähnliche Produkte oder Dienstleistungen anbieten und um dieselben Kunden konkurrieren. Im Umgang mit Wettbewerbern gelten andere Regeln als im Umgang mit Nicht-Wettbewerbern.

Beim Umgang mit **Wettbewerbern** (zu denen Kunden, Vertriebshändler oder Lieferanten gehören können, die auch ähnliche Produkte in denselben Märkten herstellen und anbieten!) müssen Sie die folgenden Regeln beachten:

- **Keine Preisabsprache:** Wettbewerber müssen ihre Preise und alle deren Komponenten unabhängig voneinander festlegen. Tauschen Sie niemals Informationen über geplante Preiserhöhungen, empfohlene Verkaufspreise, Rabatte usw. mit Wettbewerbern aus.
- **Keine Aufteilung von Kunden, Gebieten oder Märkten:** Wettbewerber dürfen niemals vereinbaren, in bestimmten Märkten oder Gebieten oder in Bezug auf bestimmte Kunden nicht aktiv miteinander zu konkurrieren.
- **Keine Absprachen zu Produktionsbeschränkungen:** Wettbewerber müssen unabhängig voneinander entscheiden, welche Produkte sie herstellen, wie viel Kapazität sie benötigen, wann sie eine Markteinführung durchführen und zu welchem Preis sie verkaufen möchten.
- **Keine Abstimmung bei Ausschreibungen (Angebotsabsprachen):** Wettbewerber dürfen sich nicht untereinander absprechen, Ausschreibungen abwechselnd zu gewinnen oder zu verlieren.
- **Tauschen Sie niemals wirtschaftlich sensible Informationen,** wie zukünftige Preise, Volumen, Verkaufszahlen, Kosten, Strategie usw. aus.

Im Umgang mit **Lieferanten, Kunden und Vertriebshändlern** (die keine Wettbewerber sind!) müssen Sie die folgenden Regeln beachten:

- **Keine Preisbindung für den Weiterverkauf:** Verhängen Sie niemals einen Fest- oder Mindestpreis für einen unabhängigen Kunden oder Vertriebshändler.
- **Keine Kunden- und Gebietsbeschränkungen:** Verboten Sie einem Kunden oder Vertriebshändler nicht, unsere Produkte in einem bestimmten Gebiet oder an eine bestimmte Kundengruppe weiterzuverkaufen. Als Lieferant können wir uns bereit erklären, den Verkauf in bestimmten Märkten einzuschränken, wenn wir einen Alleinvertriebshändler benannt haben.

Sie dürfen sich nicht an anderen Formen **wettbewerbswidrigen Verhaltens** beteiligen. Wenn Sie sich unsicher sind, ob etwas als wettbewerbswidriges Verhalten gelten könnte, wenden Sie sich bitte an die Rechtsabteilung des Konzerns.

2. Beenden Sie unverzüglich **Gespräche** mit einem Wettbewerber, Lieferanten, Kunden, Vertriebshändler oder im Rahmen von Treffen von Handelsverbänden, wenn Sie befürchten, dass die Gespräche gegen das Wettbewerbsrecht verstoßen könnten. Achten Sie immer darauf, **sich sofort aktiv von diesen Gesprächen zu distanzieren**, Ihre Einwände (falls zutreffend) im Protokoll festhalten zu lassen und sofort die Rechtsabteilung des Konzerns darüber zu informieren.



HANDELSANKTIONEN UND GELDWÄSCHE

Lotus Bakeries ist ein weltweit tätiges Unternehmen. Wir verfügen über Firmenniederlassungen, Vertriebsbüros und Produktionsstätten in vielen Ländern, und unsere Produkte werden auf der ganzen Welt verzehrt und genossen. Länder und internationale Organisationen, wie die UN, können Beschränkungen für den Geschäftsverkehr auferlegen, einschließlich Kontrollen für Export- und Finanztransaktionen, die ganze Länder/Regionen oder bestimmte Unternehmen oder Einzelpersonen betreffen. Lotus Bakeries tätigt keine Geschäfte mit Ländern oder Dritten, die gegen geltende **Sanktionen, Embargos oder Exportkontrollen verstoßen**.

Corporate Compliance definiert, kommuniziert und aktualisiert die Liste der Länder, die Sanktionen unterliegen, in Übereinstimmung mit den regulatorischen Entwicklungen. Alle Mitarbeiter müssen sich an Corporate Compliance wenden, bevor sie direkt oder indirekt (z. B. über einen Vertriebshändler) Geschäftsbeziehungen mit einem Bezug zu solchen Ländern eingehen.

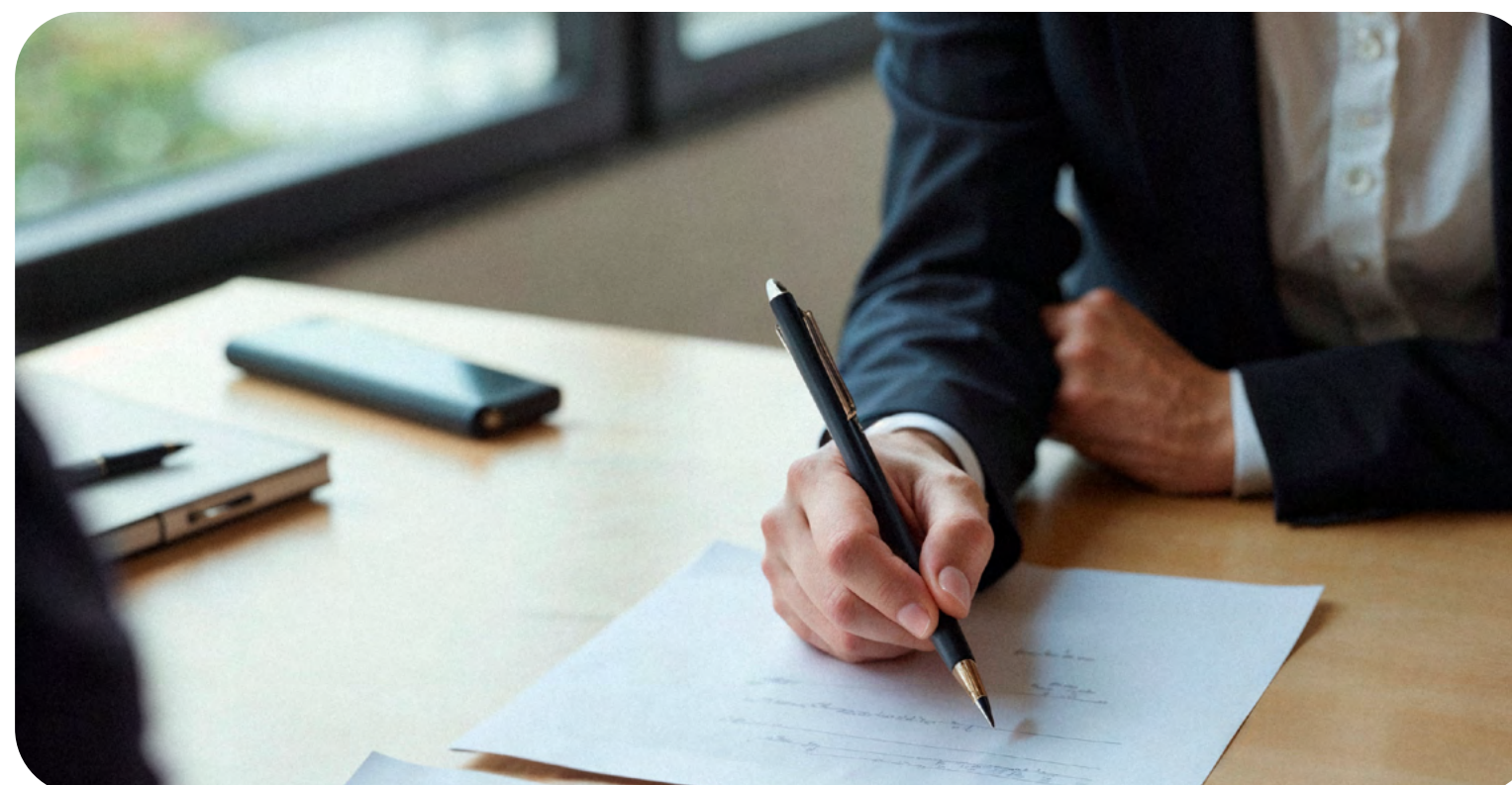


Lotus Bakeries toleriert, erleichtert und unterstützt keinerlei **Geldwäsche**. Unter keinen Umständen handelt das Unternehmen mit Erlösen aus kriminellen Aktivitäten, die den Straftatbestand der Geldwäsche erfüllen könnten.

Alle Mitarbeiter müssen wachsam auf potenzielle **ungewöhnliche Transaktionen oder ungewöhnliches Verhalten Dritter**, mit denen wir zusammenarbeiten, achten, wie z. B.:



1. Bitte um Zahlung von Geldern auf ein Bankkonto im Namen eines anderen Dritten oder außerhalb des Landes, in dem der Dritte tätig ist.
2. Bitte um Erhalt von Zahlungen in einer Form, die außerhalb der normalen Geschäftsbedingungen liegt.
3. Erhalt von Zahlungen von Bankkonten aus einem anderen Land als dem, in dem der Dritte tätig ist.
4. Erhalt von Zahlungen von Dritten, die Lotus Bakeries unbekannt und/oder kein Vertragspartner sind.



MARKTMISSBRAUCH

Bei Ihrer Arbeit bei Lotus Bakeries werden Sie möglicherweise Kenntnis von Insiderinformationen über das Unternehmen erhalten. **Insiderinformationen** sind Informationen im Zusammenhang mit Lotus Bakeries (und seinen verbundenen Unternehmen) konkreter Art, die nicht öffentlich zugänglich sind und die – sollten sie öffentlich bekannt werden – einen erheblichen Einfluss auf den Kurs der Lotus Bakeries-Aktien haben könnten. Insiderinformationen sind Informationen über die Pläne oder Finanzen des Unternehmens, die den Aktionären noch nicht bekannt gegeben wurden und die Insidern einen unfairen Vorteil verschaffen könnten, wenn sie entsprechend genutzt werden. Beispiele für potenzielle Insiderinformationen sind Finanzergebnisse, geplante Partnerschaften oder Übernahmen usw.

Allen Mitarbeitern ist es untersagt:



1. **Aktien oder andere Wertpapiere von Lotus Bakeries zu kaufen oder zu verkaufen oder anderweitig zu übertragen**, wenn sie im Besitz von Insiderinformationen sind (Insiderhandel).
2. **Anderen zum Kauf oder Verkauf** von Wertpapieren von Lotus Bakeries ermutigen oder dazu auffordern, wenn Sie über Insiderinformationen verfügen.
3. **Insiderinformationen** in Bezug auf Lotus Bakeries an Personen innerhalb von Lotus Bakeries (sofern sie nicht auf der Insiderliste stehen) oder außerhalb von Lotus Bakeries weiterzugeben, einschließlich an Familienmitglieder oder Freunde. Alle Insiderinformationen müssen als vertrauliche Informationen behandelt werden.
4. **Falsche Informationen zu verbreiten** oder sich an anderen Aktivitäten zu beteiligen, um **den Preis der Wertpapiere von Lotus Bakeries zu manipulieren** (Marktmanipulation).



Lotus Bakeries führt Listen von Mitarbeitern und externen Personen, die autorisierten Zugriff auf Insiderinformationen oder andere wichtige Informationen haben. Die betroffenen Personen werden von Corporate Compliance über ihren Status informiert und auf die zusätzlichen Verpflichtungen hingewiesen, die sie wie im Lotus Bakeries-Handelskodex dargelegt, befolgen müssen.

ORDNUNGSGEMÄSSE BUCHFÜHRUNG UND BERICHTERSTATTUNG

Lotus Bakeries führt in allen Bereichen seiner Geschäftstätigkeit korrekte und vollständige Aufzeichnungen. Dazu gehören interne Dokumentationen sowie finanzielle, ökologische und steuerliche Offenlegungen, die Aktionären, Aufsichtsbehörden und anderen Stakeholdern zur Verfügung gestellt werden. Ungenauigkeiten, gefälschte Buchungen oder irreführende Informationen – unabhängig davon, ob sie direkt oder durch die Beeinflussung anderer erstellt wurden – können Betrug darstellen, der sowohl für Einzelpersonen als auch für Lotus Bakeries zu schwerwiegenden Konsequenzen führen kann. Das Unternehmen lehnt alle Formen von Betrug und alle Handlungen ab, die dazu dienen, Stakeholder irrezuführen oder ihnen Informationen falsch darzustellen.



Alle Mitarbeiter müssen Folgendes einhalten:

1. **Sie müssen alle vorhandenen Verfahren und Kontrollen befolgen**, um sicherzustellen, dass zugrundeliegende Transaktionen ordnungsgemäß autorisiert, bestätigt und korrekt verbucht werden, einschließlich der Verfahren zum Anlegen von Lieferanten, zur Bezahlung und zur Genehmigung von Rechnungen/Gutschriften.
2. **Sie dürfen Umsätze oder Erträge nie künstlich erhöhen oder** zwischen Berichtszeiträumen verschieben.
3. Sie dürfen keinerlei verborgenen oder nicht verbuchten Konten, Fonds oder Vermögenswerte **erstellen, pflegen oder beschaffen oder andere dazu veranlassen**.
4. **Sie dürfen niemals Unternehmensunterlagen oder -konten verbergen, ändern oder fälschen.**

Mitarbeiter, die für die Finanz- oder sonstige Geschäftsberichterstattung verantwortlich sind, müssen:

1. Sicherstellen, dass **angemessene Verfahren und Kontrollen** vorhanden sind, um korrekte, vollständige, objektive, konsistente, zeitnahe und transparente Berichte zu erstellen und Betrug zu verhindern.
2. Sicherstellen, dass Umsätze, Gewinne, Vermögenswerte und Verbindlichkeiten **im richtigen Zeitraum erfasst werden**.
3. **Alle geltenden Vorschriften und externen Berichtsstandards einhalten**, einschließlich aber nicht beschränkt auf Finanz-, Steuer- und Umweltberichtsvorschriften.





05 SCHUTZ UNSERES UNTERNEHMENS

- › Verantwortungsbewusster Umgang mit Unternehmensvermögen
- › Reisen und Spesen
- › Datenschutz
- › Schutz geistigen Eigentums und vertraulicher Informationen
- › Informationssicherheit
- › Verantwortungsbewusster Umgang mit künstlicher Intelligenz
- › Externe Kommunikation

VERANTWORTUNGSBEWUSSTER UMGANG MIT UNTERNEHMENSVERMÖGEN

Die Gebäude, in denen wir arbeiten, die Geräte, die wir für unsere Arbeit verwenden, die Technologie- und Kommunikationssysteme, die uns verbinden, die Laptops und Mobilgeräte, die wir verwenden, um unsere Arbeit zu erledigen. Dies sind nur einige Beispiele für Unternehmensvermögenswerte von Lotus Bakeries, die jeder von uns verwendet, um seine Arbeit zu erledigen.



Alle Mitarbeiter sind verpflichtet, **die Unternehmensvermögenswerte zu schützen** und sicherzustellen, dass sie nur für angemessene und legitime Zwecke und für die Geschäftstätigkeit von Lotus Bakeries verwendet werden. Alle Mitarbeiter sind dafür verantwortlich, gutes Urteilsvermögen in Bezug auf die angemessene Nutzung der Vermögenswerte des Unternehmens in Übereinstimmung mit den Richtlinien von Lotus Bakeries sowie den geltenden lokalen Gesetze auszuüben. Dazu gehören:

1. Ergreifen Sie alle angemessenen Vorsichtsmaßnahmen, um **Schäden, Verlust oder Diebstahl von ICT-Geräten des Unternehmens zu verhindern**.
 - Wenden Sie sich bei Verlust oder Diebstahl des Geräts umgehend an ICT
 - Im Falle eines Diebstahls sollten Sie diesen auch der Polizei melden und bei der Polizei Anzeige erstatten
2. **Installieren Sie nur von ICT genehmigte Software** auf Unternehmensgeräten.
3. Verwenden Sie Ihre berufliche E-Mail-Adresse **nur für geschäftliche Zwecke**.
4. **Geben Sie alle Vermögenswerte des Unternehmens** am oder vor Ihrem letzten Arbeitstag zurück, oder wie von Ihrem Vorgesetzten, der Personal- und ICT-Abteilung gefordert.

REISEN UND SPESEN

Mitarbeiter von Lotus Bakeries Travelers müssen möglicherweise für geschäftliche Zwecke reisen, um Produktionsstätten, Kunden, Händler, Lieferanten usw. zu besuchen. Es wird von reisenden Mitarbeitern erwartet, dass sie nur Ausgaben tätigen, die **angemessen und notwendig sind**, um die Geschäftsziele des Unternehmens so kostengünstig wie möglich zu erreichen. Alle Reise- und Geschäftsausgaben müssen zeitnah **dokumentiert und korrekt erfasst** werden.



Mitarbeiter müssen immer:

1. **Alle Reisekosten über eine Spesenabrechnung rechtzeitig zur Genehmigung einreichen**, unabhängig davon, ob sie direkt vom Mitarbeiter oder mit einer Firmenkreditkarte bezahlt wurden.
2. Den Geschäftszweck für jede Ausgabe **klar** in der Spesenabrechnung aufführen und relevante und angemessene Belege beifügen.
3. Alle Spesenabrechnungen **von ihrem Vorgesetzten genehmigen lassen**, bevor sie zur Erstattung eingereicht werden. Wenn die Spesenabrechnung unangemessen, fehlerhaft oder unvollständig ist, müssen die Manager die Genehmigung der Spesenabrechnung verweigern.



DATENSCHUTZ

Lotus Bakeries verpflichtet sich, die Privatsphäre aller Personen zu schützen. Wir sind bestrebt, die personenbezogenen Daten unserer Mitarbeiter, Auftragnehmer, Kunden, Geschäftspartner und Verbraucher jederzeit zu schützen und personenbezogene Daten nur in Übereinstimmung mit der EU-Datenschutz-Grundverordnung (DSGVO) oder anderen geltenden Datenschutzgesetzen zu verarbeiten.



Mitarbeiter müssen Folgendes bedenken:

1. Beziehen Sie Corporate Compliance immer sofort ein, wenn Sie ein **neues Projekt beginnen, das personenbezogene Daten beinhaltet**. Dies kann Folgendes umfassen:
 - Neuer Prozess: Newsletter, Direktmarketing usw.
 - Neue Anwendung, die personenbezogene Daten verarbeitet.
 - Neue Kategorien personenbezogener Daten werden verarbeitet, z. B. Gender, Adresse usw.
 - Neue externe Partei, an die personenbezogene Daten weitergegeben werden.
 - usw.Corporate Compliance unterstützt Sie dabei, die Einhaltung der geltenden **Datenschutzbestimmungen sicherzustellen**, einschließlich:
 - Personenbezogene Daten dürfen nur auf rechtmäßiger Basis erhoben, verwendet und verarbeitet werden, wie z. B. bei einer Einwilligung, einem berechtigten Interesse, einem Vertrag, einer gesetzlichen Verpflichtung usw.
 - Lotus Bakeries muss Personen Informationen über die Verwendung ihrer personenbezogenen Daten in Form einer Datenschutzerklärung/-richtlinie bereitstellen.

- Lotus Bakeries muss alle Verarbeitungsaktivitäten für personenbezogene Daten im gesamten Unternehmen in einem zentralen Register erfassen.
 - Es muss eine Datenverarbeitungsvereinbarung mit allen Dritten abgeschlossen werden, die unsere personenbezogenen Daten verarbeiten.
 - Personenbezogene Daten dürfen in Übereinstimmung mit den geltenden Datenaufbewahrungsrichtlinien nie länger als zum Erreichen des geschäftlichen Zwecks nötig aufbewahrt werden.
2. Informieren Sie Corporate Compliance oder Ihren lokalen Datenschutzbeauftragten unverzüglich, wenn Sie **eine Anfrage von einer Person erhalten, die ihre Rechte auf Zugriff, Löschung, Berichtigung usw.** ihrer personenbezogenen Daten ausüben möchte.
 3. Melden Sie alle Vorfälle mit personenbezogenen **Daten** (z. B. Hacking, Phishing, gestohlener Laptop) unverzüglich der ICT-Abteilung zur weiteren Untersuchung.

SCHUTZ GEISTIGEN EIGENTUMS UND VERTRAULICHER INFORMATIONEN

Rechte an geistigem Eigentum wie Marken, Urheberrechte, Patente, Geschäftsgeheimnisse, Know-how sowie andere vertrauliche Informationen, einschließlich aller nicht-öffentlichen Informationen wie Produktionsprozesse, Preisdaten, Marketingstrategien usw., stellen ebenfalls wichtige Vermögenswerte von Lotus Bakeries dar. Jeder Mitarbeiter muss dazu beitragen, unsere Rechte an geistigem Eigentum und unsere vertraulichen Informationen zu schützen.

SCHUTZ GEISTIGEN EIGENTUMS

Für uns als Markenunternehmen sind unsere Marken von enormer Bedeutung. Es ist von entscheidender Bedeutung, dass diese durch die am besten geeigneten Rechte am geistigen Eigentum geschützt werden, während wir gleichzeitig entschlossen gegen jede potenzielle Verletzung unseres Recht am geistigen Eigentum durch Dritte vorgehen.



Alle Mitarbeiter müssen Folgendes einhalten:

1. **Wenden Sie sich an die Konzernrechtsabteilung**, um:
 - Sicherzustellen, dass ein Vertrag vorliegt, wenn Sie einen Dritten beauftragen, um neue Markenwerte für Lotus Bakeries zu schaffen, damit gewährleistet ist, dass die neu geschaffenen Vermögenswerte an Lotus Bakeries übertragen werden.
 - Sicherzustellen, dass alle erforderlichen Prüfungen und Einreichungen hinsichtlich der Registrierung von Marken, Designs, Domainnamen, Patenten oder anderen Rechten am geistigen Eigentum stattgefunden haben, wenn neue Marken, Untermarken, Designs oder andere wichtige Markenwerte erforscht, entwickelt, oder für die Einführung vorbereitet werden.
 - Alle vermuteten gefälschten Produkte oder Markennamen, Logos, Produkte und Verpackungen, von denen vermutet wird, dass sie gegen unsere Marken-, Urheber- oder Designrechte, Domainnamen, Patente und/oder anderen Rechte am geistigen Eigentum verstoßen, zu melden.
2. Stellen Sie sicher, dass unsere Marken und Markenwerte im Einklang mit den **Richtlinien zur Markennutzung im Bereich geistiges Eigentum verwendet werden**.



SCHUTZ VERTRAULICHER INFORMATIONEN

Wenn vertrauliche Informationen, einschließlich Know-how und Geschäftsgeheimnisse, offengelegt werden, könnte dies für unsere Geschäftsinteressen oder die Interessen unserer Kunden oder Lieferanten schädlich sein. Jeder Mitarbeiter ist dafür verantwortlich, die ihm anvertrauten vertraulichen Informationen zu schützen.

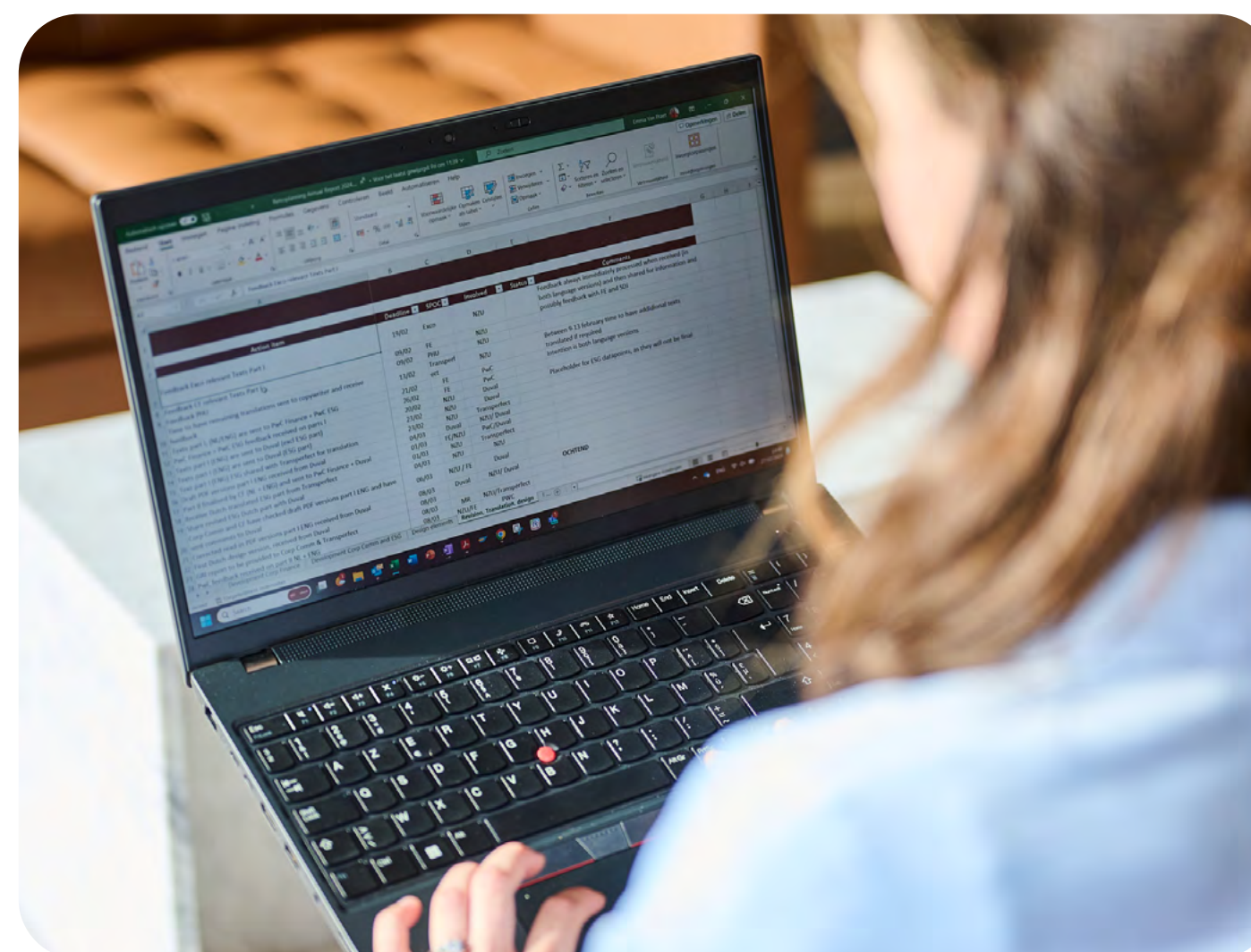


Alle Mitarbeiter müssen Folgendes einhalten:

1. **Verzichten Sie auf die unbefugte Nutzung, Offenlegung oder Verbreitung** vertraulicher Informationen, Know-how oder Geschäftsgeheimnissen von Lotus Bakeries, unseren Kunden oder Lieferanten.
2. **Wenden Sie sich an die Rechtsabteilung des Konzerns**, um sicherzustellen, dass für die Weitergabe von Know-how, Geschäftsgeheimnissen und/oder anderen vertraulichen Informationen an Dritte ein angemessener Vertrag vorliegt, um die Vertraulichkeit und das Eigentum zu schützen.
3. **Respektieren Sie die ICT-Richtlinien in Bezug auf die Informationssicherheit**, um eine ordnungsgemäße Speicherung und Weitergabe von Know-how, Geschäftsgeheimnissen und/oder anderen vertraulichen Informationen zu gewährleisten.

INFORMATIONSSICHERHEIT

Informationen sind einer der wertvollsten Vermögenswerte von Lotus Bakeries. Lotus Bakeries verpflichtet sich zum Schutz aller Informationen, die von uns verwaltet oder uns anvertraut werden. Unsere Betriebsabläufe können durch Cyberbedrohungen wie Phishing, Ransomware, Social Engineering usw. beeinträchtigt werden, die zum Verlust von Unternehmens- oder personenbezogenen Daten führen können. Die Sicherung der Informationen aller unserer Stakeholder ist daher entscheidend, insbesondere im Hinblick auf vertrauliche Daten. Jeder Mitarbeiter spielt eine entscheidende Rolle beim Schutz unserer Informationen.



Mitarbeiter müssen Folgendes befolgen:

1. Verwenden Sie nur von der Abteilung ICT genehmigte **Mittel zur Übermittlung von Informationen**.
2. Seien Sie äußerst vorsichtig, wenn Sie **Anhänge oder Nachrichten öffnen**, die Sie von unbekanntem Absendern empfangen haben, da diese Malware enthalten können. Öffnen Sie niemals einen beigefügten Anhang oder Link, es sei denn, Sie haben den Absender der E-Mail validiert und erwarten, diese Nachricht, Datei oder ähnliche Dateien von diesem Absender zu erhalten.
3. Stellen Sie sicher, dass alle **Passwörter** den Unternehmensanforderungen entsprechen.
4. Stellen Sie sicher, dass alle **vertraulichen Informationen** beim Verlassen des Arbeitsplatzes vom Arbeitsplatz entfernt, weggesperrt oder für andere unzugänglich gemacht werden.
5. Achten Sie darauf, Informationen nicht an **öffentlichen Orten** offenzulegen. Dies beinhaltet auch, alle notwendigen Schritte zum Schutz von Informationen in Dokumenten und auf IT-Geräten außerhalb des Arbeitsplatzes, zu ergreifen.
6. **Melden Sie alle Vorfälle**, von denen Sie vermuten, dass sie die Sicherheit der Informationen von Lotus Bakeries beeinträchtigen könnten, der ICT-Abteilung, z. B. verdächtige E-Mails, SMS, Telefonanrufe, Sofortnachrichten usw.



VERANTWORTUNGSBEWUSSTER UMGANG MIT KÜNSTLICHER INTELLIGENZ

Lotus Bakeries nutzt aktiv das transformative Potenzial von künstlicher Intelligenz, um Innovationen voranzutreiben, die Effizienz zu verbessern und seinen Betrieb zu verbessern. Gleichzeitig ist Lotus Bakeries sich der inhärenten Risiken bewusst, die diese Technologien mit sich bringen können, einschließlich potenzieller Ungenauigkeiten oder Fehlinterpretationen in KI-generierten Inhalten aufgrund von mangelndem Kontext, rechtlicher Unklarheiten in Bezug auf das Eigentum an Inhalten, mögliche Datenschutzverletzungen, potenzielle Vorurteile usw. Lotus Bakeries verpflichtet sich zu einem verantwortungsvollen und ethischen Einsatz von KI in Übereinstimmung mit den geltenden internationalen und lokalen KI-Gesetzen.



Alle Mitarbeiter müssen die Richtlinien befolgen, die in der Richtlinie zur Nutzung von künstlicher Intelligenz enthalten sind. Dazu gehören:

- 1. Seien Sie sich der potenziellen Risiken der Nutzung von KI-Systemen** am Arbeitsplatz bewusst, insbesondere in Bezug auf den Schutz personenbezogener Daten und des geistigen Eigentums und der vertraulichen Informationen von Lotus Bakeries, und bewahren Sie jederzeit eine kritische Einstellung zu KI-Ergebnissen.
- 2. Fordern Sie die Genehmigung der ICT-Abteilung an, bevor Sie ein neues KI-System verwenden.** Alle KI-Systeme sollten einen klaren Geschäftszweck haben, den Sicherheitsanforderungen von Lotus Bakeries entsprechen und müssen einer Risikobewertung unterzogen werden.
- 3. Verwenden Sie nur KI-Systeme, die in ein von ICT verwaltetes Softwaresystem des Unternehmens eingebettet sind, oder andere von ICT genehmigte KI-Systeme.**
- 4. Verwenden Sie keine von Lotus Bakeries bereitgestellten KI-Systeme für persönliche Zwecke.**
- 5. Absolvieren Sie die Schulung** zu KI-Systemen, wie von der ICT-Abteilung angewiesen.



EXTERNE KOMMUNIKATION

Die öffentliche Wahrnehmung unseres Unternehmens wird größtenteils durch die Art und Weise geprägt, wie wir extern kommunizieren. Jeder Mitarbeiter spielt eine Rolle beim Schutz unseres Rufs. Jegliche Art der externen Kommunikation sollte jederzeit wahrheitsgemäß, korrekt, vollständig, transparent und mit den für ein börsennotiertes Lebensmittelunternehmen geltenden Offenlegungsregeln vereinbar sein. Die externe Kommunikation umfasst jede Interaktion, bei der Informationen über Lotus Bakeries oder seine Marken außerhalb des Unternehmens weitergegeben werden. Dies umfasst Gespräche mit den Medien, Lieferanten, externen Partnern, potenziellen Neueinstellungen, lokalen Gemeinschaften, Investoren, Analysten, Social-Media-Aktivitäten, öffentliche Vorträge, Blog-Beiträge und Bewertungsseiten.



INTERAKTIONEN MIT DEN MEDIEN UND INVESTMENT-COMMUNITIES

Um eine koordinierte Kommunikationsstrategie mit externen Parteien zu gewährleisten, sollten alle Anfragen von Medien oder Investment-Communities (einschließlich Aktionären, Maklern und Analysten) immer an die Abteilung Corporate Communications weitergeleitet werden.

Nur die Abteilung Corporate Communications und Mitglieder des Exekutivausschusses sind befugt, mit den Medien oder Investment-Communities zu kommunizieren und Pressemitteilungen im Namen von Lotus Bakeries herauszugeben. Alle anderen Mitarbeiter müssen **eine Genehmigung von einer dieser Funktionen einholen**, bevor eine formelle oder informelle Kommunikation an die Medien oder Investment-Communities weitergegeben wird.



SOZIALE MEDIEN

Bei Lotus Bakeries sind wir von unseren Marken und unserer täglichen Arbeit sehr begeistert. Wir ermutigen Sie, Ihre Begeisterung mit der Welt über soziale Medien, Blog-Beiträge, Foren oder andere Formen des Online-Publishings zu teilen.

Um Missverständnisse zu vermeiden, müssen Mitarbeiter unsere Richtlinien für soziale Medien befolgen:

- **Respektieren Sie vertrauliche Informationen:** Achten Sie immer darauf, keine vertraulichen Informationen oder nur für den internen Gebrauch bestimmten Informationen weiterzugeben.
- **Lassen Sie Ihren gesunden Menschenverstand walten:** Sie sind persönlich für die Inhalte verantwortlich, die Sie online posten. Denken Sie also vor dem Posten über die Konsequenzen nach. Wenn Sie sich nicht sicher sind, ob Sie etwas posten sollten oder nicht, seien Sie lieber vorsichtig und veröffentlichen Sie es nicht.
- **Seien Sie transparent:** Stellen Sie beim Veröffentlichen oder Besprechen unternehmensbezogener Angelegenheiten immer klar, dass Sie für sich selbst und nicht im Namen des Unternehmens sprechen.
- **Respektieren Sie die Marken von Lotus Bakeries:** Sie dürfen keine eigenen Seiten für Lotus Bakeries-Marken auf sozialen Medien gründen oder Markenlogos in Ihren Social-Media-Profilen verwenden. Social-Media-Konten neuer Marken müssen immer von der Abteilung Global Brand (für Biscoff und NF) oder der lokalen Marketingabteilung (für Local Heroes) genehmigt werden, um Einheitlichkeit zu gewährleisten.
- **Respektieren Sie das Urheberrecht:** Vergessen Sie nicht die rechtliche Sensibilitäten und respektieren Sie Urheberrechte und geistiges Eigentum. Wenden Sie sich im Zweifelsfall an die Rechtsabteilung des Konzerns.



EXTERNE VORTRÄGE

Wenn Sie eingeladen werden, bei Branchenveranstaltungen, Seminaren, Foren, Fachverbandsveranstaltungen, Rundtischgesprächen usw. in Ihrer Eigenschaft als Mitarbeiter von Lotus Bakeries zu sprechen, sollten Sie immer den Zweck und die Agenda der Veranstaltung kritisch betrachten und die **Genehmigung Ihres General Managers oder Corporate Director einholen**. Im Falle von Zweifeln hinsichtlich der Angemessenheit eines Vortrags bei einer Veranstaltung muss sich der General Manager oder Corporate Director mit dem Exekutivausschuss beraten. Mitarbeiter dürfen in keinem Fall **über Unternehmensstrategien oder andere sensible kommerzielle Informationen sprechen**.



BEZIEHUNGEN ZU AMTSTRÄGERN

- Jeder Kontakt mit Amtsträgern im Namen von Lotus Bakeries muss mit **Ehrlichkeit, Integrität, Offenheit** und in Übereinstimmung mit den geltenden lokalen Gesetzen und unseren internen Richtlinien für das Überreichen und Annehmen von **Geschenken und Bewirtung erfolgen**.
- Alle **Lobbying-Aktivitäten** mit Amtsträgern müssen in Absprache mit dem General Manager oder Corporate Director durchgeführt werden, der den Exekutivausschuss informieren muss.



GLOSSAR

<u>Bestechung</u>	Das Anbieten, Versprechen, Überreichen, Annehmen oder Erbitten von Wertgegenständen, um einen unzulässigen Vorteil im Geschäftsverkehr zu erlangen oder zu behalten.
<u>Interessenkonflikt</u>	Situation, in der die persönlichen Interessen einer Person – wie Finanzinvestitionen, die externe Beschäftigung oder persönliche Beziehungen – möglicherweise ihre Fähigkeit beeinträchtigen könnten, im besten Interesse von Lotus Bakeries zu handeln. Interessenkonflikte umfassen sowohl wahrgenommene und potenzielle als auch tatsächliche Interessenkonflikte.
<u>Eng verwandte Person</u>	Familienmitglieder des Vertreters von Lotus Bakeries, eine Person, mit der eine romantische Beziehung unterhalten wird, und Personen, die im selben Haushalt leben.
<u>Beschleunigungszahlung</u>	<p>Inoffizielle Zahlungen – im Prinzip Bestechungsgelder – an einen Amtsträger oder Regierungsbeamten, um die Durchführung einer Routinehandlung, die der Beamte ohnehin ausführen muss, sicherzustellen oder zu beschleunigen.</p> <p>Einige Beispiele für Beschleunigungszahlungen sind:</p> <ul style="list-style-type: none"> i. Zollabfertigung: Zahlung eines geringen Betrags an einen Zollbeamten, um die Freigabe von Waren in einem Hafen oder an einer Grenze zu beschleunigen. ii. Bearbeitung von Genehmigungen: Angebot von Bargeld an einen lokalen Beamten, damit er die Genehmigung einer Geschäftslizenz oder Baugenehmigung beschleunigt. Dies schließt keine transparenten, legitimen Zahlungen an eine Regierungsbehörde ein, um einen Genehmigungsprozess gemäß den in einem offiziellen Gesetz oder einer offiziellen Verordnung beschriebenen Bedingungen zu beschleunigen. iii. Einwanderungsdienste: Inoffizielle Zahlung an einen Einwanderungsbeamten zur Beschleunigung der Erteilung eines Visums oder zur Abwicklung der Einreise an einem Flughafen. iv. Gesundheits- oder Sicherheitsinspektionen: Leistung einer Zahlung an einen Inspektor für öffentliche Gesundheit oder Sicherheit, damit er geringfügige Verstöße übersieht oder eine Bescheinigung schneller ausstellt.
<u>General Manager</u>	Umfasst Managing Directors für Länder/Regionen, die keinen General Manager haben.
<u>Geschenk</u>	Waren, Dienstleistungen oder Wertgegenstände, die externen Parteien zur Verfügung gestellt oder von diesen erhalten werden.
<u>Bewirtung</u>	Umfasst Speisen, Getränke, Unterkünfte, Flüge oder andere Transportmittel und Unterhaltung (einschließlich Empfänge, Eintrittskarten für Unterhaltungsveranstaltungen, gesellschaftliche Ereignisse oder Sportveranstaltungen), die externen Parteien bereitgestellt oder von diesen erhalten werden. Eine Bewirtung erfordert, dass der Gastgeber anwesend ist; andernfalls müssen die Ausgaben als Geschenk betrachtet werden.



<u>Insider- Informationen</u>	Informationen im Zusammenhang mit Lotus Bakeries (und seinen verbundenen Unternehmen) konkreter Art, die nicht öffentlich zugänglich sind und die – sollten sie öffentlich bekannt werden – einen erheblichen Einfluss auf den Kurs der Lotus Bakeries-Aktien haben könnten.
<u>Personenbezogene Daten</u>	Alle Informationen, die – entweder allein oder in Kombination mit anderen Daten – verwendet werden können, um eine natürliche Person zu identifizieren.
<u>Amtsträger</u>	Jeder Beamte, Mitarbeiter, oder Vertreter einer Regierung, einschließlich Behörden, Agenturen, oder Einrichtungen; jede Person, die in offizieller Funktion für oder im Namen einer Regierungsbehörde handelt, unabhängig von Rang oder Position; jeder leitende Angestellte oder Mitarbeiter einer öffentlichen internationalen Organisation (z. B. Vereinte Nationen); jeder Parteifunktionär, Kandidat für ein öffentliches Amt und jede Person, die im Namen einer politischen Partei handelt; jede(r) Vorstand, Führungskraft oder Mitarbeiter eines staatseigenen oder staatlich kontrollierten Unternehmens, einschließlich Unternehmen, an denen eine Regierung eine wesentliche Beteiligung hält oder über die sie die Kontrolle ausübt; jeder Berater, Auftragnehmer, oder Dritte, der öffentliche Funktionen oder öffentliche Befugnisse im Namen einer Regierung oder öffentlichen Stelle ausübt.