



Lotus Bakeries

ETICKÝ KODEX

Verze 3 – září 2025

ÚVOD RÁMEC ETICKÉHO KODEXU

Poselství od výkonného ředitele	3
Naše společnost	4
Rámec etického kodexu	5
Na koho se vztahuje?	5
Dodržování kodexu	6
Nahlášení porušení kodexu	6
Důvěrnost a nepoužívání odvetných opatření	6

01 VÝROBA BEZPEČNÝCH A KVALITNÍCH PRODUKTŮ

Bezpečnost a kvalita potravin	7
Transparentní označování potravin a odpovědný marketing	8

02 PODPORA ZDRAVÉHO PRACOVNÍHO PROSTŘEDÍ

Respekt a spravedlivé zacházení	9
Zdraví a bezpečnost na pracovišti	11

03 PŘÍSPÍVÁNÍ K UDRŽITELNÉ BUDOUCNOSTI

Cesta k čisté nule	12
Udržitelné zdroje	13

04 PODNIKÁNÍ ZALOŽENÉ NA BEZÚHONNÉM JEDNÁNÍ

Prevence úplatkářství a korupce	14
Vyvarování se střetu zájmů	15
Spravedlivá soutěž	16
Obchodní sankce a praní špinavých peněz	17
Zneužívání trhu	17
Přesné záznamy a výkaznictví	18

05 ZABEZPEČENÍ NAŠÍ SPOLEČNOSTI

Odpovědné používání majetku společnosti	19
Cestování a výdaje	19
Ochrana údajů	20
Ochrana duševního vlastnictví a důvěrných informací	20
Bezpečnost informací	21
Odpovědné používání umělé inteligence	22
Externí komunikace	23



POSELSTVÍ OD VÝKONNÉHO ŘEDITELE

„Naše hodnoty ve společnosti Lotus Bakeries vždy utvářely to, kým jsme a jak fungujeme. Přitom, jak stále rosteme v neustále se měnícím globálním prostředí, je důležitější než kdy jindy, abychom zůstali věrní našemu závazku etického a odpovědného obchodního chování.

Tento revidovaný Etický kodex nastiňuje klíčové principy, kterými se řídí naše rozhodnutí a jednání, a slouží jako praktický zdroj, který vám pomůže orientovat se ve složitých situacích dnešního obchodního prostředí. Nejenže posiluje etické standardy, které dlouhodobě dodržujeme, ale také odráží nová očekávání týkající se oblastí, na kterých nám silně záleží – našich lidí, produktů a naší planety.

Tento Kodex není pouhým souborem pravidel, představuje i společný závazek – vůči sobě navzájem, vůči našim partnerům a milionům spotřebitelů, kteří důvěřují našim značkám. Umožňuje každému z nás jednat bezúhonně a s důvěrou v souladu s našimi NEJLEPŠÍMI hodnotami: Týmový duch, otevřený dialog a zanícení.

Žádám vás, abyste si Kodex pečlivě přečetli, promysleli, jak se vztahuje k vaší roli, a pokud budete mít jakékoli otázky nebo obavy, abyste se ozvali. Pokračujme společně v pěstování kultury, ve které je správné jednání prostě součástí našeho podnikání.

Děkuji vám za vaši trvalou oddanost našim hodnotám a úspěchu společnosti Lotus Bakeries.“

Jan Boone, výkonný ředitel



NAŠE SPOLEČNOST

PROČ PODNIKÁME?

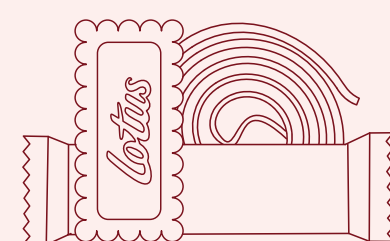
Od roku 1932 připravujeme značkové občerstvení s vynikající chutí. Pro kohokoli, kdekoli a kdykoli. A to vždy s cílem přinášet okamžiky radosti a štěstí do každodenního života lidí.

O CO SE SNAŽÍME A JAK?

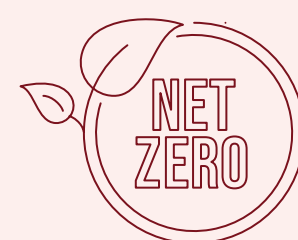
Společnost Lotus Bakeries nejen usiluje o přípravu jedinečného chutného občerstvení pro tuto generaci, ale i pro tu další. A pro ty, které přijdou potom. Proto se všechny strategické pilíře řídí pěti hlavními principy pro udržitelnou budoucnost – naši vlastní budoucnost i budoucnost naší planety.



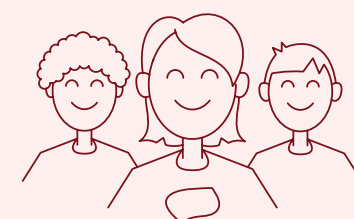
NAŠICH PĚT HLAVNÍCH PRINCIPŮ PRO UDRŽITELNOU BUDOUCNOST



**VYVÁŽENÉ
PORTFOLIO
SKVĚLÉ CHUTI**



**CESTA
K ČISTÉ NULE**



**SPOLEČNOST LOTUS
– JEDNA RODINA**



**ETICKÉ OBCHODNÍ
CHOVÁNÍ**



**UDRŽITELNÉ
ZDROJE**

NAŠE HODNOTY

Naši lidé jsou skutečnými tvůrci chuti. Spojuje je touha spolupracovat v otevřeném dialogu založeném na respektu na cestě ke stejnému cíli. Od zaměstnanců se očekává, že budou při všech svých činnostech a rozhodnutích respektovat naše **NEJLEPŠÍ hodnoty** a držet se jich jako svého kompasu:

TÝMOVÝ DUCH

Každý článek procesu je stejně důležitý, od marketingu až po výrobu a balení. Je nezbytné pracovat jako dobře sehraný tým. Každý den spolupracujeme na tom, abychom s Lotus Bakeries dosahovali úspěchu v inspirujícím pracovním prostředí.

OTEVŘENÝ DIALOG

Prioritou při jednání se zaměstnanci a mezi nimi navzájem je naslouchání, otevřený přístup, proaktivní komunikace a zpětná vazba při oboustranném respektu. To se uskutečňuje prostřednictvím pravidelných schůzek oddělení, interních komunikačních platforem a propagací obousměrné komunikace mezi zaměstnanci.

ZANÍCENÍ

Oddanost našich zaměstnanců je na pracovišti každodenně zjevná. Odráží se v jejich oprávněné hrdosti na naše produkty a na naši společnost. Investice do našich zaměstnanců přináší prospěch celé společnosti.



RÁMEC ETICKÉHO KODEXU

ETICKÝ KODEX

Etický kodex společnosti Lotus Bakeries slouží jako základní kámen etického obchodního chování na všech úrovních společnosti. Kodex je tvořen **pěti kapitolami**. Každá kapitola se zaměřuje na různé aspekty našeho obchodního chování a obsahuje jasné pokyny, které určí očekávané chování zástupců Lotus Bakeries:

- **Kapitola 1:** Výroba bezpečných a kvalitních produktů
- **Kapitola 2:** Podpora zdravého pracovního prostředí
- **Kapitola 3:** Přispívání k udržitelné budoucnosti
- **Kapitola 4:** Podnikání založené na bezúhonném jednání
- **Kapitola 5:** Zabezpečení naší společnosti

Každá kapitola obsahuje obecné zásady, u kterých je nutné, aby jim porozuměli všichni. Zaměstnanci mají snadný přístup ke Kodexu na našem interním portálu [Centrum zásad](#). Náš Kodex je také zveřejněn na našich [webových stránkách](#), abychom informovali externí zainteresované strany o etických pravidlech v naší společnosti.

Vlastníkem Etického kodexu je oddělení společnosti pro dodržování předpisů, které zajišťuje, aby byl Kodex řádně sdělován, aby zaměstnanci absolvovali pravidelná školení a aby byl Kodex pravidelně aktualizován.

ZÁSADY SKUPINY

Náš Kodex doplňují Zásady skupiny, které obsahují **podrobnější pokyny pro zaměstnance** v konkrétních oblastech. Zásady jsou specifické pro konkrétní skupiny zaměstnanců, a proto se od zaměstnanců očekává, že budou znát a chápat pouze zásady týkající se jejich konkrétní role. Všechny Zásady skupiny jsou přístupné centrálně zaměstnancům prostřednictvím našeho [Centra zásad](#).

Každou zásadu vlastní (a) specializované (specializovaná) oddělení. Vlastník je odpovědný za aktualizaci zásad, zajištění řádného informování zaměstnanců o zásadách a v případě potřeby za provádění školení o zásadách pro příslušné skupiny zaměstnanců.

ETICKÝ KODEX PRO DODAVATELE

Společnost Lotus Bakeries očekává, že její obchodní partneři budou dodržovat zásady obchodního chování, které jsou v souladu s našimi vlastními zásadami. Naše **očekávání vůči našim klíčovým dodavatelům** jsou uvedena v našem Etickém kodexu pro dodavatele, který odráží principy našeho Etického kodexu.

NA KOHO SE VZTAHUJE?

Očekává se, že tento Etický kodex budou dodržovat všichni **ředitelé, vedoucí pracovníci a zaměstnanci společnosti Lotus Bakeries** (dále „**zástupci Lotus Bakeries**“ nebo „**zaměstnanci**“). V tomto Kodexu pojem „Lotus Bakeries“ nebo „společnost“ označuje společnost Lotus Bakeries NV a kteroukoli z jejích přímých i nepřímých dceřiných společností, společně „Skupinu Lotus Bakeries“. Každý zástupce společnosti Lotus Bakeries obdrží tento Kodex na začátku svého pracovního poměru, přičemž musí potvrdit, že si Kodex přečetl, uznává ho a souhlasí s tím, že bude dodržovat pravidla chování uvedená v tomto Kodexu. Personální oddělení je odpovědné za zajištění toho, že Kodex tvoří nedílnou součást každé pracovní smlouvy. Veškeré aktualizace Kodexu sděluje oddělení společnosti pro dodržování předpisů s podporou oddělení lidských zdrojů.

Principy tohoto Etického kodexu **jsou převedeny do našeho Etického kodexu pro dodavatele a konkrétních ustanovení ve smlouvách** s našimi klíčovými obchodními partnery, kteří poskytují služby pro společnost Lotus Bakeries nebo jejím jménem (jako jsou zástupci, konzultanti, klíčoví dodavatelé, distributoři, smluvní partneři atd.), aby bylo zajištěno dodržování ekvivalentních standardů v celém našem hodnotovém řetězci. Dodržování pravidel tohoto Etického kodexu také znamená, že zástupci společnosti Lotus Bakeries musí reagovat na jakékoli porušení našeho společného závazku k etickému obchodnímu chování ze strany našich klíčových obchodních partnerů.



DODRŽOVÁNÍ KODEXU

Dodržování Kodexu ve společnosti Lotus Bakeries znamená **uplatňovat naše hodnoty každý den** a opětovně potvrzovat náš závazek podnikat odpovědně a eticky. Dodržování Kodexu je také **týmové úsilí**. I když Etický kodex a podpůrné Zásady skupiny poskytují základní pokyny, nemohou předvídat každou možnou situaci – zejména s ohledem na rozdíly v zákonech napříč zeměmi. V případech, kdy konkrétní situace nejsou výslovně uvedeny, se očekává, že zástupci společnosti Lotus Bakeries budou **jednat v duchu Kodexu** a budou používat zdravý úsudek, zdravý rozum a vždy dodržovat platné zákony a předpisy.

CO SE OD KAŽDÉHO OČEKÁVÁ?

Odpovědností každého je:

- **Přečíst si, pochopit a respektovat pokyny uvedené v tomto Kodexu.** Pokud si nejste jisti, jak je interpretovat, nebo máte jakékoli pochybnosti o tom, zda konkrétní chování splňuje požadavky, musíte se poradit se svým nadřízeným nebo oddělením společnosti pro dodržování předpisů.
- **Dodržovat povinná školení** o Etickém kodexu, jak je vyžadováno oddělením společnosti pro dodržování předpisů.
- **Okamžitě nahlásit skutečné nebo potenciální porušení** Kodexu nebo Zásad skupiny, ať už se týkají vás nebo vašich kolegů.

CO SE OČEKÁVÁ OD KAŽDÉHO, KDO MÁ ODPOVĚDNOST ZA ŘÍZENÍ LIDÍ?

Všichni, kdo mají odpovědnost za řízení lidí, musí:

- **Jít příkladem** a ukazovat, že jsou obeznámeni s Kodexem a podnikat kroky, které pomáhají zakořenit kulturu etického obchodního chování.

- **Spolupracovat s oddělením lidských zdrojů a oddělením společnosti pro dodržování předpisů**, aby bylo zajištěno, že si všichni členové týmu přečetli a uznali Kodex a absolvovali povinná školení.
- **Nabídnout vedení a podporu** ohledně Kodexu svému týmu a předávat nevyřešené otázky oddělení společnosti pro dodržování předpisů.
- Zajišťovat, aby každý, kdo upozorní na potenciální nebo skutečná porušení, byl brán vážně, aby se **záležitost řešila rychle a důvěrně** a aby osoby, které na problém upozornily, nebyly vystaveny **žádné odvetě**.

MOŽNÉ DŮSLEDKY NEDODRŽOVÁNÍ ZÁSAD?

Nedodržení tohoto Etického kodexu nebo jakýchkoli Zásad skupiny může mít vážné důsledky pro společnost Lotus Bakeries a/nebo zúčastněné zástupce společnosti Lotus Bakeries. Může se jednat o disciplinární řízení, jako je varování, pozastavení činnosti, propuštění nebo právní řízení. Pokud se jedná o nezákonné jednání, může to navíc vést k občanskoprávní a/nebo trestní odpovědnosti dotyčného zaměstnance a ke značným pokutám, vyšetřování ze strany regulačních orgánů a poškození pověsti naší společnosti.

NAHLÁŠENÍ PORUŠENÍ KODEXU

Máte-li jakékoli obavy ohledně možných porušení Etického kodexu nebo Zásad skupiny, musíte to oznámit svému přímému nadřízenému, oddělení společnosti pro dodržování předpisů nebo jakémukoli jinému dostupnému oznamovacímu kanálu, jak je uvedeno v našich [Zásadách pro oznamování](#). [Linka Lotus Bakeries pro oznamování](#) je k dispozici online nebo telefonicky – a v případě potřeby i anonymně – nahlášení obavy, a snadno k ní získáte přístup prostřednictvím LotusLink nebo webové stránky naší společnosti.

DŮVĚRNOST A ZÁKAZ ODVETY

Tím, že se ozvete, dáváte společnosti Lotus Bakeries možnost přezkoumat a jednat v souvislosti s tímto problémem. Velmi si ceníme pomoci všech, kteří se ozvou ohledně potenciálních obav. V rámci podpory skutečné **kultury ohlašování** se společnost Lotus Bakeries zavázala chránit důvěrnost každé zprávy a zajistit, aby zaměstnanci nebyli vystaveni žádné formě odvety.

- **Zachování důvěrnosti:** Společnost Lotus Bakeries vždy udržuje obsah zpráv v tajnosti, včetně totožnosti ohlašující osoby a kohokoli uvedeného ve zprávě. Informace sdílíme pouze s přísně omezeným počtem lidí, kteří je musí znát, a mimo tuto malou skupinu je zveřejňujeme pouze tehdy, pokud to vyžaduje zákon nebo pokud je v sázce významný veřejný zájem. Očekává se od vás, že nám pomůžete chránit důvěrnost tím, že budete diskrétní a nebudete hovořit o svém hlášení se svými kolegy nebo s kýmkoli jiným.
- **Nepoužívání odvetných opatření:** Pokud jste podali oznámení v dobré víře, nikdy nebudete vystaveni žádné formě odvety, která vám způsobí nebo může způsobit neopodstatněnou újmu v důsledku oznámení. Společnost Lotus Bakeries zakazuje odvetná opatření proti zaměstnancům, kteří se v dobré víře ozvou nebo spolupracují při vyšetřování. Jakákoli forma hrozby nebo odvety nebude tolerována a může mít za následek disciplinární opatření.



01 VÝROBA BEZPEČNÝCH A KVALITNÍCH PRODUKTŮ

- › Bezpečnost a kvalita potravin
- › Transparentní označování potravin a odpovědný marketing

BEZPEČNOST A KVALITA POTRAVIN

Náš závazek k bezpečnosti a kvalitě potravin stojí na prvním místě. Společnost Lotus Bakeries usiluje o výrobu charakteristických produktů, které jsou bezpečné, vysoce kvalitní a které nejenže splňují, ale překračují očekávání spotřebitelů. Všechny naše produkty jsou vyrobeny s následujícími cíli:

- **Bezpečnost potravin:** Naší nejvyšší prioritou je zajistit, aby naše potraviny byly bezpečné pro konzumaci. Dodržujeme příslušné zákony a normy týkající se bezpečnosti potravin a v našich výrobních zařízeních a na pracovištích dodržujeme přísná hygienická pravidla. Všechna naše výrobní zařízení pracují v souladu s uznávanými normami pro bezpečnost potravin (schváleno GFSI).
- **Vynikající chuťový zážitek:** Je naším cílem nabízet chutná a vysoce kvalitní občerstvení kdykoli během dne prostřednictvím pečlivého výběru surovin, vývoje produktů, hodnocení trvanlivosti a provádění kontrol procesů, přičemž v každé fázi bereme v úvahu očekávání spotřebitelů.
- **Rozmanitý sortiment:** Naším cílem je poskytovat široký sortiment občerstvení, které bude vyhovovat každému okamžiku konzumace.
- **Bez umělých příchutí a barviv:** Zavázali jsme se používat čisté suroviny, vyhýbat se v našich produktech umělým příchutím a barvivům.
- **Různorodé velikosti porcí:** Naší ambicí je nabízet spotřebitelům odpovědné občerstvení. Nejen naši nabídkou přírodních občerstvení, ale také tím, že nabízíme několik našich produktů v různých velikostech porcí.



Za účelem zachování našich vysokých standardů bezpečnosti a kvality potravin se od zaměstnanců očekává, že budou dodržovat následující pokyny:

- 1. Pochopit a dodržovat protokoly bezpečnosti a kvality potravin:** Při práci s našimi produkty v jakékoli fázi procesu dodržujte povinné protokoly a postupy bezpečnosti a kvality potravin, jak jsou zavedeny naším Oddělením zajištění bezpečnosti a kvality potravin (FSQA).
- 2. Udržovat čistotu:** Zajistěte osobní hygienu a čistotu na pracovišti, abyste zabránili kontaminaci.
- 3. Neprodleně nahlašovat problémy s bezpečností a kvalitou potravin:** Jakékoli potenciální problémy okamžitě hlase jedním z dostupných kanálů.





TRANSPARENTNÍ OZNAČOVÁNÍ POTRAVIN A ODPOVĚDNÝ MARKETING

Ve společnosti Lotus Bakeries věříme v důležitost transparentnosti a odpovědnosti ve všech aspektech našeho podnikání, zejména pokud jde o označování potravin a marketingové postupy. Náš závazek transparentní a poctivé komunikace zajišťuje, že spotřebitelé mohou činit informovaná rozhodnutí o produktech, které kupují. Naším cílem je poskytovat jasné, přesné a komplexní informace na označení našich potravin v souladu s místními zákony a propagovat naše produkty etickým a poctivým způsobem založeným na respektu, včetně:

- **Zveřejňování surovin a nutričních informací:** Všechny suroviny použité v našich výrobcích jsou jasně uvedeny na obalu, včetně případných alergenů a podrobných nutričních informací, které spotřebitelům pomáhají porozumět zdravotním důsledkům našich výrobků.
- **Reklamace a certifikace:** Odkazování na jakékoli certifikace nebo tvrzení týkající se našich produktů, pokud jde o přínosy pro zdraví, udržitelnost životního prostředí atd., je založeno výhradně na vědeckých důkazech a je jasně komunikováno, aby se zabránilo zavádějícím tvrzením.
- **Pravdivá reklama:** Všechny reklamní a propagační materiály přesně reprezentují naše produkty a jsou v souladu s platnými zákony na ochranu spotřebitele a se zákony o reklamě.
- **Cílová skupina:** Marketingové strategie jsou navrženy tak, aby byly vhodné pro cílovou skupinu, se zvláštní opatrností při marketingu pro děti.



Aby se zachovaly naše vysoké standardy transparentnosti a odpovědnosti, od zaměstnanců zapojených do vývoje označení, marketingových a reklamních materiálů se očekává, že budou dodržovat následující pokyny:

- 1. Transparentní označování potravin:** štítky na všech našich potravinových produktech musí transparentně uvádět všechny povinné informace týkající se surovin, nutričních informací, reklamací atd.
- 2. Odpovědný marketing:** jakýkoli marketing a reklama týkající se našich produktů a značek musejí být pravdivé a reprezentovat kvalitu našich produktů poctivým způsobem bez nepravdivých nebo zavádějících tvrzení.
- 3. Dodržování postupů:** pro zajištění souladu s platnými zákony o potravinách, ochraně spotřebitele a reklamními zákony je nutné dodržovat postupy definované oddělením FSQA (komunikace na obalu) a právním oddělením skupiny (komunikace mimo obal).



02 PODPORA ZDRAVÉHO PRACOVNÍHO PROSTŘEDÍ

- › Respekt a spravedlivé zacházení
- › Zdraví a bezpečnost na pracovišti

RESPEKT A SPRAVEDLIVÉ ZACHÁZENÍ

Společnost Lotus Bakeries usiluje o zajištění toho, aby všichni zaměstnanci mohli pracovat v prostředí, které podporuje spravedlivé zacházení a kde existuje vzájemná důvěra, respekt k lidským právům, diverzitě a rovným příležitostem, a kde nedochází k žádné nezákonné diskriminaci nebo obtěžování. Pevně věříme, že respekt a spravedlivé zacházení jsou základem našeho úspěchu jako odpovědného a udržitelného podniku. Dodržujeme mezinárodní normy v oblasti lidských práv a místní předpisy v oblasti lidských práv v zemích, kde působíme. V případě rozporu mezi jednotlivými ustanoveními se vždy snažíme dodržet ten nejvyšší standard.



Na všech úrovních naší společnosti je třeba dodržovat následující zásady:

- 1. Žádné zaměstnávání dětí nebo lidí mladších, než je minimální věk pro zaměstnání:** Společnost Lotus Bakeries netoleruje žádnou formu dětské práce nebo vykořisťování mladých lidí a nezaměstnává děti nebo lidi mladší, než je minimální věk pro zaměstnání v souladu s mezinárodními a místními standardy.
- 2. Žádná nucená práce a zaručení svobody pohybu:** Společnost Lotus Bakeries netoleruje žádnou formu nucené práce, včetně otrocké nebo námezdní práce, ani obchodování s lidmi nebo jakoukoli jinou formu nátlaku. Podporujeme právo našich zaměstnanců na svobodu pohybu a neomezujeme jejich schopnost opustit naše zaměstnání nebo pracoviště. Pracovní doba pro všechny pracovníky musí být přiměřená, v souladu s platnými místními zákony a příslušnými průmyslovými standardy.
- 3. Svoboda sdružování:** Společnost Lotus Bakeries respektuje právo svých zaměstnanců vytvářet odbory a stát se jejich členy. V zemích, kde neexistuje právní základ pro odborové svazy nebo jiné organizace pracovníků, udržujeme otevřený a konstruktivní dialog s našimi zaměstnanci, abychom zajistili ochranu jejich práv.
- 4. Adekvátní životní úroveň:** Naším zaměstnancům poskytujeme spravedlivé a konkurenceschopné mzdy a zajišťujeme, aby dostávali výhody, které jim umožňují udržovat odpovídající životní úroveň.
- 5. Respektování práv lidí v komunitách ovlivněných našimi činnostmi:** Společnost Lotus Bakeries respektuje práva všech lidí v komunitách, které jsou nebo mohou být ovlivněny našimi činnostmi. To zahrnuje respektování pozemkových práv komunit a domorodých obyvatel. Snažíme se také negativně neovlivňovat přístup lidí k vodě a dalším přírodním zdrojům.
- 6. Zákaz obtěžování a diskriminace:** Společnost Lotus Bakeries netoleruje žádnou formu diskriminace zaměstnanců, dodavatelů, zákazníků a obchodních partnerů na základě rasy, barvy pleti, pohlaví, genderu,



genderové identity, genderového projevu, náboženství, sexuální orientace, těhotenství, národnostního nebo rodového původu, věku, vojenského stavu a stavu veterána, rodinného stavu, fyzického nebo duševního postižení, chráněného zdravotního stavu, genetických informací, reprodukčního rozhodování nebo jiných charakteristik chráněných místními zákony. Od všech zaměstnanců se očekává, že se ke všem budou chovat spravedlivě a s ohledem na diverzitu. Zaměstnanci se musí zdržet jakéhokoli chování, které snižuje důstojnost jiné osoby nebo vytváří neinkluzivní, zastrašující, urážlivé nebo nepřátelské pracovní prostředí, mimo jiné včetně slovního napadání, vyhrožování nebo šikany, fyzického napadání nebo násilí, sexuálního obtěžování nebo nežádoucích sexuálních návrhů, rasových nebo etnických urážek nebo vtipů, diskriminace na základě věku, pohlaví nebo postižení.

Naše očekávání vůči našim klíčovým dodavatelům s ohledem na dodržování standardů v oblasti lidských práv jsou součástí našeho Etického kodexu pro dodavatele.





ZDRAVÍ A BEZPEČNOST NA PRACOVÍŠTI

Společnost Lotus Bakeries dbá na to, aby zajišťovala zdravé a bezpečné pracovní prostředí. Naším cílem je chránit fyzickou a duševní pohodu všech našich zaměstnanců, dodavatelů a všech, kdo jsou s naší společností spojeni. Dodržujeme všechny platné místní zákony a předpisy o ochraně zdraví a bezpečnosti a podnikáme veškeré nezbytné a přiměřené kroky k prevenci nehod, zranění a nemocí. Udržujeme jasné postupy a provozní pokyny v oblasti ochrany zdraví a bezpečnosti a provádíme pravidelné kontroly a školení, abychom snížili riziko nezdavých nebo nebezpečných situací na pracovišti. Sledujeme naši schopnost zajistit zdraví a bezpečnost prostřednictvím pravidelných hlášení a podle potřeby přijímáme nápravná opatření. Podporujeme kulturu ochrany zdraví a bezpečnosti, která usiluje o nulový počet nehod a nulový počet smrtelných úrazů a zároveň podporuje otevřený dialog o duševní pohodě na pracovišti.



Všichni zaměstnanci společnosti Lotus Bakeries musí k tomuto závazku přispívat dodržováním **pěti klíčových zásad ochrany zdraví a bezpečnosti**:

1. Hlaste potenciální obavy týkající se zdraví a bezpečnosti:

Vytváření bezpečného pracovního prostředí je týmové úsilí. Zaměstnanci musí okamžitě nahlásit potenciální obavy týkající se zdraví a bezpečnosti svému nadřízenému nebo místnímu pracovníkovi pro ochranu zdraví a bezpečnost. Od každého také očekáváme, že bude aktivně přispívat k bezpečnému pracovnímu prostředí tím, že bude řešit nebezpečné chování, když ho uvidí. Pokud si všimnete, že se kolega zapojuje do nebezpečných praktik nebo je jim vystaven, vyzýváme vás, abyste se ozvali zdvořilým a konstruktivním způsobem. Vytváření kultury bezpečnosti je společnou odpovědností a otevřená komunikace je klíčem k prevenci nehod a zajištění toho, aby se všichni bezpečně vrátili domů.

2. Chraňte sebe, své kolegy a své pracoviště: Dodržujte všechna platná fyzická ochranná opatření na pracovišti, včetně používání ochranných pomůcek, pokud je to nutné. Také chraňte svou vlastní duševní pohodu a pohodu ostatních tím, že budete podporovat otevřený dialog a respektovat okamžiky zdravého uvolnění a odpočinku.

3. Než začnete jednat, zamyslete se: Před zahájením jakéhokoli úkolu vždy věnujte chvíli přemýšlení. Zvažte požadované dovednosti a bezpečnostní opatření potřebná k bezpečnému provedení práce. Aktivně se zapojte do školení, abyste rozvíjeli nezbytné kompetence a pomohli předcházet zdravotním a bezpečnostním rizikům, a zároveň zajistěte, aby se externím stranám, například dodavatelům vstupujícím na pracoviště Lotus Bakeries, dostalo dostatečných informací, školení a vhodného vybavení k bezpečnému provádění jejich úkolů.

4. Buďte ostražití a pohybujte se s rozvahou: Věnujte pozornost každému pohybu, který provádíte, chodte opatrně, uplatňujte správné techniky zvedání a používejte nástroje a vybavení rozváženě. Dbejte ergonomických zásad a dodržujte bezpečnostní postupy, abyste zabránili uklouznutí, zakopnutí a zranění.

5. Dodržujte pravidla: respektujte platné zdravotní a bezpečnostní protokoly na vašem pracovišti a povzbuzujte ostatní, aby dělali totéž.

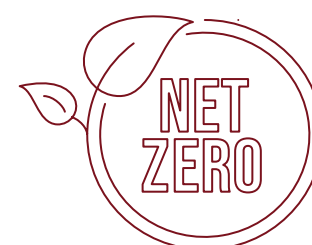
Naše očekávání vůči našim klíčovým dodavatelům s ohledem na dodržování standardů v oblasti ochrany zdraví a bezpečnosti jsou součástí našeho Etického kodexu pro dodavatele.



03 PŘÍSPÍVÁNÍ K UDRŽITELNÉ BUDOUCNOSTI

- › Cesta k čisté nule
- › Udržitelné zdroje

CESTA K ČISTÉ NULE



Společnost Lotus Bakeries se zavázala bojovat proti klimatickým změnám a neustále snižovat náš dopad na životní prostředí ve všech aspektech našich činností i našeho hodnotového řetězce. Cesta k čisté nule zahrnuje naši ambici snižovat emise skleníkových plynů, optimalizovat naši spotřebu energie a omezit dopad plastového odpadu z obalů. Společnost zaručuje úplnou transparentnost svého přístupu a výkonnosti, pokud jde o dopad na životní prostředí. Náš pokrok zveřejňujeme v naší výroční zprávě o udržitelnosti v souladu s platnými předpisy.



Základním kamenem naší cesty k nulovému závazku jsou následující principy:

- **Snížení naší uhlíkové stopy:**
 - Usilujeme o snižování našich vlastních emisí skleníkových plynů zlepšováním energetické účinnosti našich zařízení, optimalizací využití vybavení, zvyšováním využívání obnovitelných zdrojů energie, elektrifikací vybavení poháněného fosilním palivem a optimalizací využití chladičů.
 - Snažíme se otevřeným dialogem s našimi dodavateli dosahovat snížení emisí uhlíku v celém našem hodnotovém řetězci.
- **Používání udržitelných obalů:** Chceme snižovat množství používaných materiálů, navrhovat obaly s ohledem na budoucnost tak, aby byly technicky recyklovatelné, a usilovat o cirkulační přístup při zachování nejvyšší kvality produktů a bezpečnosti potravin. Poskytnutí správného formátu balení pro každý typ domácnosti také přispěje k boji proti plýtvání potravinami.



Od zaměstnanců se očekává, že budou **podporovat implementaci našeho plánu cesty k čisté nule** v rámci své oblasti odpovědnosti. To zahrnuje třídění odpadu, snižování spotřeby vody v kancelářích až po podporu projektů zaměřených na snížení spotřeby energie nebo emisí skleníkových plynů.

Naše očekávání vůči našim klíčovým dodavatelům s ohledem na udržitelnost životního prostředí jsou součástí našeho Etického kodexu pro dodavatele.



UDRŽITELNÉ ZDROJE



Naším cílem je podnikat ekologicky a společensky odpovědným způsobem tím, že podporujeme ekologické a etické zdroje v celém našem hodnotovém řetězci. V souladu s naším vlastním Etickým kodexem očekává společnost Lotus Bakeries, že její dodavatelé budou usilovat o dodržování stejných minimálních standardů ve svých obchodních operacích, jak je uvedeno v Etickém kodexu společnosti Lotus Bakeries pro dodavatele.

Společnost Lotus Bakeries se snaží:

- Prosazovat **dodržování všech platných místních, národních a mezinárodních předpisů** v celém našem hodnotovém řetězci, mimo jiné včetně norem týkajících se lidských práv, životního prostředí, obchodní etiky, pracovních postupů a ochrany zdraví a bezpečnosti.
- Získávat naše klíčové suroviny **pouze od renomovaných dodavatelů**, kteří sdílejí stejné hodnoty a závazky.
- **Vytvářet pozitivní účinek v celém našem hodnotovém řetězci** a tím pomáhat transformovat výrobní postupy způsobem, který má pozitivní dopad na lidi, přírodu a životní prostředí, a nakonec přispívá k robustnějšímu globálnímu potravinářskému systému.

- Průběžně **provádět vývoj programů**, které nám pomáhají získávat všechny suroviny pro naše občerstvení ekologicky, společensky odpovědným a ekonomicky životaschopným způsobem, který vyžaduje pevné a zodpovědné dodavatelské řetězce potřebné ke zlepšení životních podmínek zvířat a biodiverzity, zabránění degradaci půdy, předcházení znečištění, řešení sociálních problémů, ochraně vodních zdrojů, zlepšování nakládání s odpadními vodami a dalším.
- Poskytovat formální kanály, kde může kdokoli **vznášet potenciální obavy**, jako je [linka pro oznamování Lotus Bakeries](#).



Od všech zaměstnanců se očekává, že:

- 1. Podporují implementaci programů udržitelného zajišťování zdrojů společnosti** a prosazují ekologicky a sociálně odpovědný způsob podnikání v celém hodnotovém řetězci.
- 2. Snaží se pečlivě vybírat dodavatele** v souladu s Etickým kodexem pro dodavatele.
- 3. Spolupracují s našimi dodavateli** na rozpoznávání a implementaci příležitostí ke zlepšení udržitelnosti v celém dodavatelském řetězci.





04 PODNIKÁNÍ ZALOŽENÉ NA BEZÚHONNÉM JEDNÁNÍ

- › Prevence úplatkářství a korupce
- › Vyvarování se střetu zájmů
- › Spravedlivá soutěž
- › Obchodní sankce a praní špinavých peněz
- › Zneužívání trhu
- › Přesné záznamy a finanční výkaznictví

PREVENCE ÚPLATKÁŘSTVÍ A KORUPCE

Úplatkářství a korupce narušují konkurenční trhy, zvyšují náklady na podnikání a poškozují komunity, ve kterých podnikáme. Ve společnosti Lotus Bakeries podnikáme bezúhonně, poctivě a transparentně. Máme politiku nulové tolerance vůči úplatkářství a korupci a plně dodržujeme mezinárodní i místní protikorupční zákony. Zástupci společnosti Lotus Bakeries se musí řídit interními zásadami a postupy, aby se zabránilo jakémukoli zapletení do úplatkářství a korupce. Naše očekávání vůči našim klíčovým dodavatelům s ohledem na dodržování standardů proti úplatkářství a korupci jsou součástí našeho Etického kodexu pro dodavatele.

- Nikdy nesmí být použity k nepatřičnému ovlivnění obchodního rozhodnutí.
- Musí být jednorázové nebo nepravidelné povahy a načasování musí být vhodné.
- Při nabízení darů a pohoštění musí být výdaje na dary a pohoštění **řádně zaznamenány a schváleny** na správné úrovni v souladu s místními zásadami pro výdaje.

Pokud někdo zástupcům společnosti Lotus Bakeries nabídne dar nebo pohoštění, které nesplňují naše standardy, musejí **nabídku zdvořile odmítnout** s odvoláním na zásady společnosti a Etický kodex. V případě darů nebo pohoštění, které se týkají **veřejných činitelů**, musíte vždy požádat o předchozí **schválení oddělením společnosti pro dodržování předpisů** prostřednictvím portálu pro dodržování předpisů ze strany zaměstnanců.



PŘIJÍMÁNÍ A NABÍZENÍ DARŮ A POHOŠTĚNÍ

Společnost Lotus Bakeries si uvědomuje, že dary nebo pohoštění mohou hrát pozitivní roli při budování vztahů s obchodními partnery. Vzhledem k tomu, že však mohou být zneužity, musí zástupci společnosti Lotus Bakeries zajistit, aby dary a pohoštění vždy splňovaly směrnice společnosti:

- **Nesmí spadat do zakázané kategorie**, např. hotovost nebo ekvivalenty hotovosti (jako jsou dárkové poukazy, kupony, loterijní lístky atd.), dary, které by mohly vést ke střetu zájmů nebo které jsou zakázány místními zákony.
- **Musí odpovídat obchodnímu kontextu a nesmí být nepřiměřené povahy.**



ODMĚNY ZA URYCHLENÉ VYŘÍZENÍ

- Odměny za urychlené vyřízení jsou **neoficiální platby** – ve skutečnosti úplatky – **veřejnému činiteli za účelem zajištění nebo urychleného provedení rutinní činnosti, kterou je úředník povinen provést v každém případě**, např. zaplacení malé částky celnímu úředníkovi za účelem urychlení uvolnění zboží v přístavu nebo na hranici, provedení platby inspektorovi pro veřejné zdraví nebo bezpečnost za účelem rychlejšího vystavení certifikátu atd.
- Nesmíte **nikdy přímo ani nepřímo** (např. prostřednictvím dodavatelů, zástupců, distributorů, zprostředkovatelů nebo kohokoli jiného) **nabízet nebo provádět platby za urychlené vyřízení**. Když jste požádáni o zaplacení odměny za urychlené vyřízení, zdvořile odmítněte a informujte oddělení společnosti pro dodržování předpisů.



DARY A SPONZORSTVÍ



- Společnost Lotus Bakeries podporuje charitativní dary a sponzorství jako způsob podpory komunity nebo propagace značky Lotus Bakeries. Bohužel i legitimní dary nebo sponzorství mohou být za určitých okolností vnímány jako pokus o koupi vlivu ve prospěch společnosti Lotus Bakeries.
- Aby byl zajištěn centrální přehled, musí všechny žádosti o věcné nebo finanční dary a sponzorství **zpracovat příslušný generální ředitel pro danou zemi/oblast**, který musí zajistit, aby splňovaly všechny požadavky směrnice.

POLITICKÁ ANGAŽOVANOST



- Společnost Lotus Bakeries zakazuje jakýkoli druh, ať už přímých nebo nepřímých, **politických příspěvků**, ať už v hotovosti nebo v naturáliích.
- Společnost Lotus Bakeries uznává individuální právo zaměstnanců **účastnit se politického procesu**, pokud jasně vyjádří, že v procesu nezastupují společnost Lotus Bakeries a nejsou zapojeni do žádného politického rozhodovacího procesu, který by mohl přímo nebo nepřímo prospět společnosti Lotus Bakeries.

VYVAROVÁNÍ SE STŘETU ZÁJMŮ

Ke střetu zájmů dochází, když by osobní zájmy jednotlivce mohly potenciálně narušit jeho schopnost jednat v nejlepším zájmu společnosti Lotus Bakeries. Pokud je střet zájmů řádně oznámen a řízen, obecně není porušením zásad společnosti nebo platných zákonů. Mnohé střety zájmů lze vyřešit nebo zmírnit bez problémů, např. odstraněním konfliktní osoby z rozhodovacích procesů nebo změnou přiřazení povinností nebo oznamovacích kanálů.

Ve společnosti Lotus Bakeries rozlišujeme čtyři kategorie střetů zájmů:

- 1. Osobní vztahy na pracovišti**, např. zapojení do rozhodování o nábore, povyšování, hodnocení výkonnosti, pracovní zátěži nebo odměňování blízké nebo jiný blízký osobní vztah.
- 2. Vedlejší činnost**: Jakákoli práce nebo aktivity mimo společnost Lotus Bakeries – včetně placené i neplacené práce, práce na volné noze, práce za honorář/provizi/ služby či jinou formu odměny a dobrovolnické činnosti – je nutné oznámit HR pouze tehdy, pokud představují potenciální střet zájmů (např. práce pro konkurenci nebo činnost, která by mohla ovlivnit váš pracovní výkon), s výjimkou případů, kdy místní předpisy ukládají přísnější oznamovací povinnost
- 3. Finanční zájmy**, např. využití pozice ve společnosti Lotus Bakeries pro osobní zisk, jako je zadávání smluv, které podporují osobní podnikání nebo podnikání přítele či blízké osoby.

4. Jiné: použijte zdravý rozum k identifikaci dalších potenciálních situací střetu zájmů. V každé situaci je důležité položit si otázku, zda by vaše osobní zájmy mohly mít dopad na vaši nestrannost nebo by to mohlo působit takovým dojmem.



Zástupci společnosti Lotus Bakeries musí **aktivně oznámit jakékoli střety zájmů**, jakmile se o nich dozví, prostřednictvím portálu pro dodržování předpisů ze strany zaměstnanců.

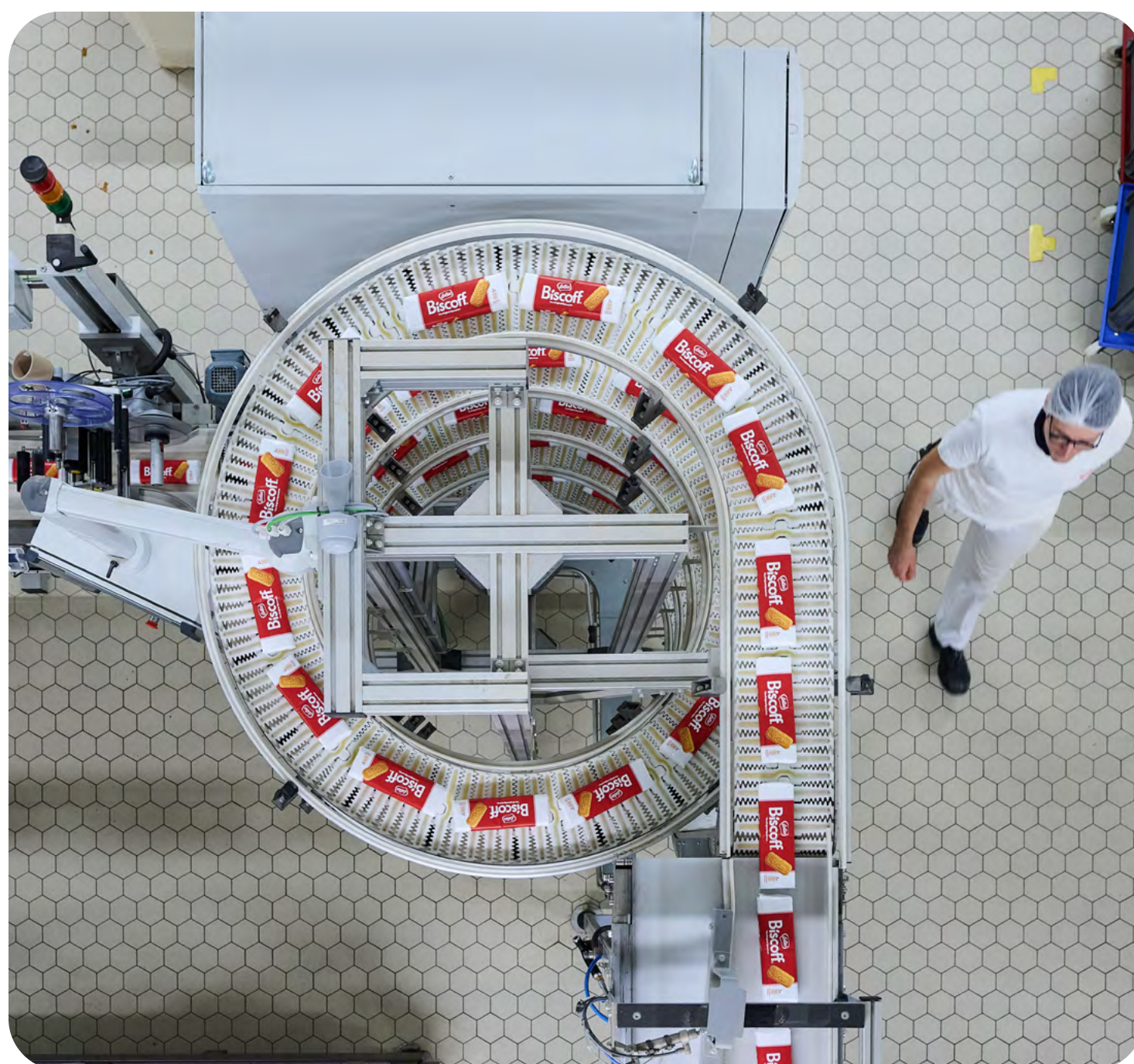
Pro členy správní rady společnosti Lotus Bakeries nebo výkonného výboru existuje zvláštní postup pro střet zájmů, jak je uvedeno ve stanovách správy a řízení společnosti.





SPRAVEDLIVÁ SOUTĚŽ

Společnost Lotus Bakeries věří v hodnotu a přínosy volného trhu. Spravedlivá soutěž podporuje podnikání a efektivitu, vytváří širší volbu pro spotřebitele a vede k optimální rovnováze ceny a kvality. Společnost Lotus Bakeries obchoduje se svými zákazníky, distributory, dodavateli a konkurenty v souladu s platnými zákony o hospodářské soutěži a antimonopolními zákony, jejichž cílem je zabránit protisoutěžnímu chování.



Od zaměstnanců, a zejména těch, kteří jednají s našimi zákazníky, distributory, dodavateli a konkurenty, se očekává, že budou dodržovat následující pokyny:

1. Vždy nejprve vyhodnoťte, zda není váš obchodní partner také konkurentem společnosti Lotus Bakeries, tj. pokud nabízíte podobné produkty nebo služby a soutěžíte o stejné zákazníky. Při jednání s konkurenty platí jiná pravidla než při jednání se subjekty, které nejsou konkurenty.

Při jednání s **konkurenty** (mezi něž mohou patřit zákazníci, distributoři nebo dodavatelé, kteří také vyrábějí a nabízejí podobné produkty na stejných trzích!) musíte respektovat následující pravidla:

- **Žádné netržní stanovení ceny:** Konkurenti musí nezávisle určit své ceny a všechny jejich složky. Nikdy si nevyměňujte s konkurenty informace o plánovaném zvýšení cen, doporučených prodejních cenách, slevách atd.
- **Žádné dělení zákazníků, území nebo trhů:** Konkurenti by nikdy neměli souhlasit s tím, že si nebudou aktivně konkurovat na určitých trzích nebo územích nebo s ohledem na určité zákazníky.
- **Žádné dohody o omezeních výroby:** Konkurenti se musí nezávisle rozhodnout, které produkty budou vyrábět, kolik kapacity potřebují, kdy chtějí produkty uvádět na trh a za jakou cenu chtějí prodávat.
- **Žádná koordinace při podávání nabídek do výběrového řízení (manipulace s nabídkami):** Konkurenti se nemohou vzájemně dohodnout na tom, že budou střídavě vyhrávat nebo prohrávat výběrová řízení.
- **Nikdy si nevyměňujte obchodně citlivé informace,** jako jsou budoucí ceny, objemy, údaje o prodeji, náklady, strategie atd.

Nesmí se zapojovat do jiných forem **protikonkurenčního chování**. Pokud máte podezření, že by něco mohlo být považováno za protikonkurenční chování, vyžádejte si radu od právního oddělení.

2. Okamžitě **ukončete jednání** s konkurentem, dodavatelem, zákazníkem, distributorem nebo jako součást schůzí obchodního sdružení, pokud máte obavy, že by jednání mohlo porušovat zákon o hospodářské soutěži. Vždy **se ihned aktivně distancujte** od těchto jednání, nechte své námitky zaznamenat do zápisu (pokud je to relevantní) a neprodleně informujte právní oddělení skupiny.

Při jednání s **dodavateli, zákazníky nebo distributory** (kteří nejsou konkurenty!) musíte respektovat následující pravidla:

- **Žádné udržování prodejních cen:** Nikdy nevnucujte pevnou nebo minimální cenu nezávislému zákazníkovi nebo distributorovi.
- **Žádná omezení zákazníků a území:** Nezakazujte zákazníkovi nebo distributorovi další prodej našich produktů na určitém území nebo určité skupině zákazníků. Jako dodavatel můžeme souhlasit s omezením prodeje na určitých trzích, pokud jsme ustanovili výhradního distributora.



OBCHODNÍ SANKCE A PRANÍ ŠPINAVÝCH PENĚZ

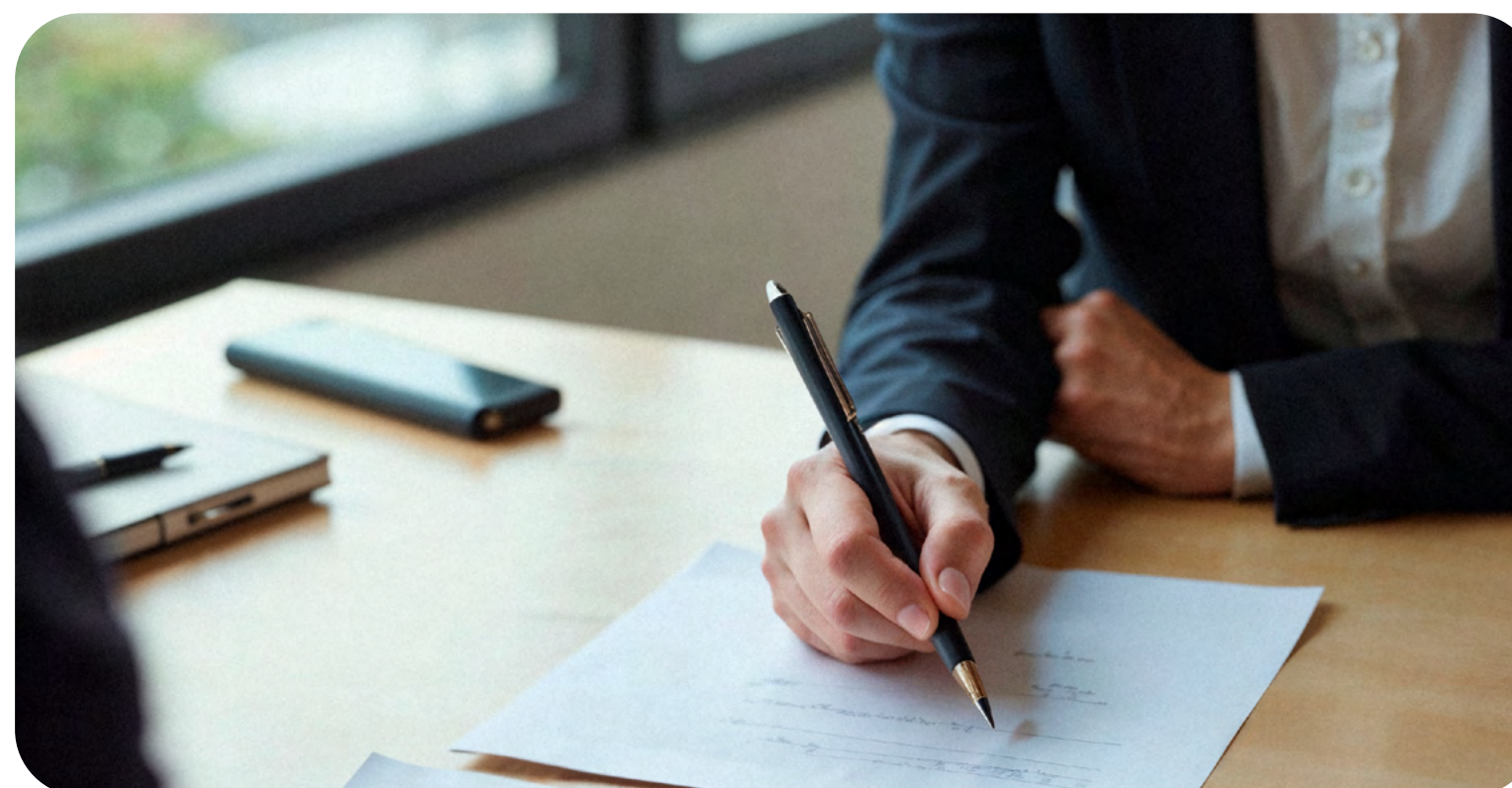
Společnost Lotus Bakeries je organizace, která působí po celém světě. Máme firemní kanceláře, prodejní kanceláře a výrobní zařízení v mnoha zemích a naše produkty se konzumují a využívají po celém světě. Země a mezinárodní organizace, jako je OSN, mohou ukládat omezení na obchodní jednání, včetně kontrol vývozu a finančních transakcí, zacílených na celé země/regiony nebo konkrétní subjekty a jednotlivce. Společnost Lotus Bakeries se nezapojuje do žádných obchodních jednání se zeměmi nebo třetími stranami, která by byla v rozporu s platnými **sankcemi, embargy nebo vývozními kontrolami**.

Oddělení společnosti pro dodržování předpisů definuje, sděluje a aktualizuje seznam zemí podléhajících sankcím v souladu s vývojem předpisů. Všichni zaměstnanci musí před zahájením jakýchkoli přímých nebo nepřímých obchodních jednání (např. prostřednictvím distributora) s těmito zeměmi kontaktovat oddělení společnosti pro dodržování předpisů.

Společnost Lotus Bakeries netoleruje, neumožňuje ani nepodporuje **praní špinavých peněz**. Za žádných okolností nezachází s výnosy z trestných činností, které by mohly představovat trestný čin praní špinavých peněz.

Všichni zaměstnanci musí být ostražiti, pokud jde o potenciální **neobvyklé transakce nebo chování třetích stran** se kterými spolupracujeme, například:

1. Žádosti o zaplacení finančních prostředků na bankovní účet jménem jiné třetí strany nebo mimo zemi, kde působí.
2. Žádosti o příjem plateb ve formě mimo běžné obchodní podmínky.
3. Příjem plateb z bankovních účtů z jiné země, než je země, kde třetí strana působí.
4. Přijímání plateb od třetích stran, které nejsou známy společnosti Lotus Bakeries a/nebo které nejsou součástí smlouvy.



ZNEUŽÍVÁNÍ TRHU

Při práci ve společnosti Lotus Bakeries se můžete dozvědět o interních informacích o společnosti. **Interní informace** jsou informace přesné povahy týkající se společnosti Lotus Bakeries (a jejích přidružených společností), které nejsou veřejně dostupné a které – pokud by se staly veřejně známými – by mohly mít významný vliv na cenu akcií společnosti Lotus Bakeries. Interní informace jsou informace o plánech nebo financích společnosti, které dosud nebyly sděleny akcionářům a které by mohly poskytnout nespravedlivou výhodu zasvěceným osobám, pokud by podle nich jednaly. Jako příklady potenciálních interních informací mohou sloužit finanční výsledky, probíhající partnerství nebo akvizice atd.

Všichni zaměstnanci mají zakázáno:

1. **Nakupovat nebo prodávat či jinak převádět** akcie nebo jiné cenné papíry Lotus Bakeries, pokud mají k dispozici interní informace (obchodování zasvěcených osob).
2. **Vybízet nebo doporučovat** komukoli, aby nakupoval nebo prodával cenné papíry Lotus Bakeries, pokud má k dispozici interní informace.
3. **Předávat interní informace** týkající se společnosti Lotus Bakeries jakýmkoli osobám v rámci Lotus Bakeries (pokud nejsou na seznamu zasvěcených osob) nebo mimo Lotus Bakeries, a to včetně rodinných příslušníků nebo přátel. Se všemi interními informacemi musí být zacházeno jako s důvěrnými.
4. **Šířit nepravdivé informace** nebo se zapojovat do jiných aktivit za účelem **manipulace s cenou** cenných papírů Lotus Bakeries (manipulace s trhem).



Společnost Lotus Bakeries vede seznamy zaměstnanců a externích osob, které mají oprávněný přístup k interním informacím nebo jiným kritickým informacím. Dotčené osoby jsou informovány o svém stavu oddělením společnosti pro dodržování předpisů a jsou seznámeny s dalšími povinnostmi, které musí dodržovat, jak je uvedeno v Kodexu obchodování společnosti Lotus Bakeries.

PŘESNÉ ZÁZNAMY A VÝKAZNICTVÍ

Společnost Lotus Bakeries vede přesné a úplné záznamy ve všech oblastech svých činností. Patří sem interní dokumentace a také finanční, environmentální a daňová přiznání poskytovaná akcionářům, regulačním orgánům a dalším zainteresovaným stranám. Jakékoli nepřesnosti, falšované záznamy nebo zavádějící informace – ať už vytvořené přímo nebo prostřednictvím vlivu ostatních – mohou představovat podvod, který by mohl mít vážné důsledky pro jednotlivce i společnost Lotus Bakeries. Společnost odmítá všechny formy podvodu a jakékoli kroky určené k uvedení v omyl nebo zkreslení informací zainteresovaným stranám.



Všichni zaměstnanci:

- 1. Musí dodržovat všechny zavedené postupy a kontrolní mechanismy**, aby zajistili, že základní transakce budou řádně schváleny, potvrzeny a přesně zaznamenány, včetně postupů pro schvalování vytváření dodavatelů, plateb a faktur/dobropisů.
- 2. Nesmí nikdy uměle zvyšovat ani přesouvat prodej nebo zisk** mezi vykazovanými obdobími.
- 3. Nesmí nikdy vytvářet, udržovat ani nutit ostatní, aby vytvářeli nebo udržovali nezveřejněné nebo nezaznamenané účty, fondy nebo aktiva.**
- 4. Nesmí nikdy skrývat, měnit ani falšovat záznamy nebo účty společnosti.**

Zaměstnanci odpovědní za finanční nebo jiné obchodní výkaznictví:

- 1. Musí zajišťovat, aby byly zavedeny řádné postupy a kontrolní mechanismy** k dosažení přesných, úplných, objektivních, konzistentních, včasných a transparentních zpráv a k zamezení podvodů.
- 2. Musí zajišťovat, aby prodeje, zisky, aktiva a závazky byly zaznamenávány ve správném časovém období.**
- 3. Musí dodržovat všechny platné předpisy a standardy externího výkaznictví**, mimo jiné včetně finančních, daňových a environmentálních požadavků na vykazování.





05 ZABEZPEČENÍ NAŠÍ SPOLEČNOSTI

- › Odpovědné používání majetku společnosti
- › Cestování a výdaje
- › Ochrana údajů
- › Ochrana duševního vlastnictví a důvěrných informací
- › Bezpečnost informací
- › Odpovědné používání umělé inteligence
- › Externí komunikace

ODPOVĚDNÉ POUŽÍVÁNÍ MAJETKU SPOLEČNOSTI

Budovy, ve kterých pracujeme, vybavení, které používáme k výkonu naší práce, technologie a komunikační systémy, které nás spojují, notebooky a mobilní zařízení, která používáme ke své práci. Toto je jen několik příkladů majetku společnosti Lotus Bakeries, který každý z nás používá k výkonu své práce.



Všichni zaměstnanci jsou povinni **chránit majetek společnosti** a zajistit, aby byl používán pouze pro příslušné a legitimní účely a pro podnikání se společností Lotus Bakeries. Všichni zaměstnanci jsou odpovědní za uplatňování dobrého úsudku ohledně vhodného používání majetku společnosti v souladu se zásadami společnosti Lotus Bakeries a příslušnými místními zákony. To zahrnuje:

1. Přijetí všech přiměřených opatření, která by **zabránila poškození, ztrátě nebo krádeži zařízení oddělení ICT společnosti**.
 - V případě ztráty nebo krádeže zařízení okamžitě kontaktujte oddělení ICT
 - V případě krádeže byste to měli také nahlásit policii a vyžádat si policejní zprávu
2. Na zařízení společnosti instalujte pouze software schválený oddělením ICT.
3. Pracovní e-mail používejte **pouze pro obchodní účely**.
4. **Vraťte veškerý majetek společnosti** v poslední pracovní den nebo před ním, nebo jak to vyžaduje váš vedoucí, oddělení lidských zdrojů a oddělení ICT.

CESTOVÁNÍ A VÝDAJE

Zaměstnanci společnosti Lotus Bakeries Travelers možná budou muset cestovat pro obchodní účely, aby navštívili výrobní zařízení, zákazníky, distributory, dodavatele atd. Očekává se, že cestujícím zaměstnancům vzniknou pouze **přiměřené a nezbytné výdaje** k co nejefektivnějšímu dosažení obchodních cílů společnosti. Veškeré cestovní a obchodní výdaje musí být včas **zdokumentovány a přesně zaznamenány**.



Zaměstnanci musí vždy:

1. **Včas předkládat ke schválení všechny cestovní výdaje**, bez ohledu na to, zda byly placeny přímo zaměstnancem nebo pomocí firemní kreditní karty, a to prostřednictvím zprávy o výdajích.
2. **Jasně uvádět obchodní účel každého výdaje** ve zprávě o výdajích, podložené příslušnou a příslušnou dokumentací.
3. **Před odesláním k proplacení** si nechat schválit všechny výkazy výdajů **svým vedoucím**. Pokud výkaz výdajů není přiměřený, je nepřesný nebo neúplný, vedoucí musí zamítnout schválení výkazu výdajů.



OCHRANA ÚDAJŮ

Společnost Lotus Bakeries se zavazuje chránit soukromí všech osob. Usilujeme o to, aby osobní údaje našich zaměstnanců, smluvních partnerů, zákazníků, obchodních partnerů a spotřebitelů byly vždy v bezpečí, a zpracováváme osobní údaje pouze v souladu s obecným nařízením EU o ochraně osobních údajů (GDPR) nebo jinými platnými zákony o ochraně osobních údajů.



Zaměstnanci musí:

1. Vždy zapojit oddělení společnosti pro dodržování předpisů okamžitě po zahájení **nového projektu, který se týká osobních údajů**. To může zahrnovat:
 - Nový proces: zpravodaj, přímý marketing atd.
 - Nová aplikace, která bude zpracovávat osobní údaje.
 - Bude zpracována nová kategorie osobních údajů, např. pohlaví, adresa atd.
 - Nová externí strana, se kterou budou sdíleny osobní údaje.
 - atd.Oddělení společnosti pro dodržování předpisů vám pomůže zajistit dodržování platných **požadavků na ochranu údajů**, mimo jiné včetně prostřednictvím těchto pravidel:
 - Osobní údaje smí být shromažďovány, používány a zpracovávány pouze na zákonném základě, jako je souhlas, legitimní zájem, smlouva, zákonná povinnost atd.
 - Společnost Lotus Bakeries musí jednotlivcům poskytnout ve formuláři oznámení/zásad ochrany osobních údajů informace o tom, jak používáme jejich osobní údaje.

- Společnost Lotus Bakeries musí zaznamenávat všechny činnosti zpracování osobních údajů v celé organizaci v centrálního registru.
 - Se všemi třetími stranami, které zpracovávají naše osobní údaje, musí být uzavřena smlouva o zpracování údajů.
 - Osobní údaje nesmí být uchovávány déle než po dobu nezbytnou k dosažení obchodního cíle, v souladu s platnými pokyny pro uchovávání údajů.
2. Neprodleně informujte oddělení společnosti pro dodržování předpisů nebo svého místního odpovědného pracovníka pro ochranu údajů, pokud obdržíte **žádost od osoby, která chce uplatnit svá práva na přístup, vymazání, opravu atd.** svých osobních údajů.
 3. Neprodleně nahláste jakékoli **incidenty týkající se osobních údajů** (např. hackerství, phishing, ukradený notebook) oddělení ICT k dalšímu prošetření.

OCHRANA DUŠEVNÍHO VLASTNICTVÍ A DŮVĚRNÝCH INFORMACÍ

Práva duševního vlastnictví, jako jsou ochranné známky, autorská práva, patenty, obchodní tajemství, know-how a další důvěrné informace, včetně všech neveřejných informací, jako jsou výrobní procesy, údaje o cenách, marketingové strategie atd., také představují důležitý majetek společnosti Lotus Bakeries. Každý zaměstnanec musí pomáhat chránit naše práva duševního vlastnictví a chránit naše důvěrné informace.

OCHRANA DUŠEVNÍHO VLASTNICTVÍ

Pro nás jako značkovou společnost představují naše značky obrovský význam. Je zásadně důležité, aby tyto značky byly chráněny nejvhodnějšími právy duševního vlastnictví a zároveň abychom tvrdě zasahovali proti jakémukoli potenciálnímu porušení našich práv duševního vlastnictví ze strany třetích stran.

Všichni zaměstnanci:



1. **Obrátit se na právní oddělení skupiny** s těmito podněty:
 - Zajistit, že při spolupráci s třetí stranou na vytváření nových značkových aktiv pro společnost Lotus Bakeries bude uzavřena smlouva, která zaručí převedení vlastnictví nově vytvořených aktiv na společnost Lotus Bakeries.
 - Zajistit, aby při výzkumu, vývoji nebo přípravě uvedení nových značek, vedlejších značek, designů nebo jiných klíčových značkových aktiv na trh byly provedeny všechny nezbytné kontroly a podání týkající se registrace ochranných známek, designů, doménových jmen, patentů nebo jiných práv duševního vlastnictví.
 - Nahlásit jakékoli podezření na padělané výrobky nebo jakékoli názvy značek, loga, výrobky a obaly, u nichž existuje podezření, že porušují naše ochranné známky, autorská práva, práva k designu, názvy domén, patenty a/nebo jiná práva duševního vlastnictví.
2. Zajistit, aby naše značky a značková aktiva byly používány v souladu s pokyny pro **používání značky IP**.



OCHRANA DŮVĚRNÝCH INFORMACÍ

Pokud by byly zveřejněny důvěrné informace, včetně know-how a obchodních tajemství, mohlo by to poškodit naše obchodní zájmy nebo zájmy našich zákazníků či dodavatelů. Každý zaměstnanec je zodpovědný za ochranu důvěrných informací, které jim byly svěřeny.

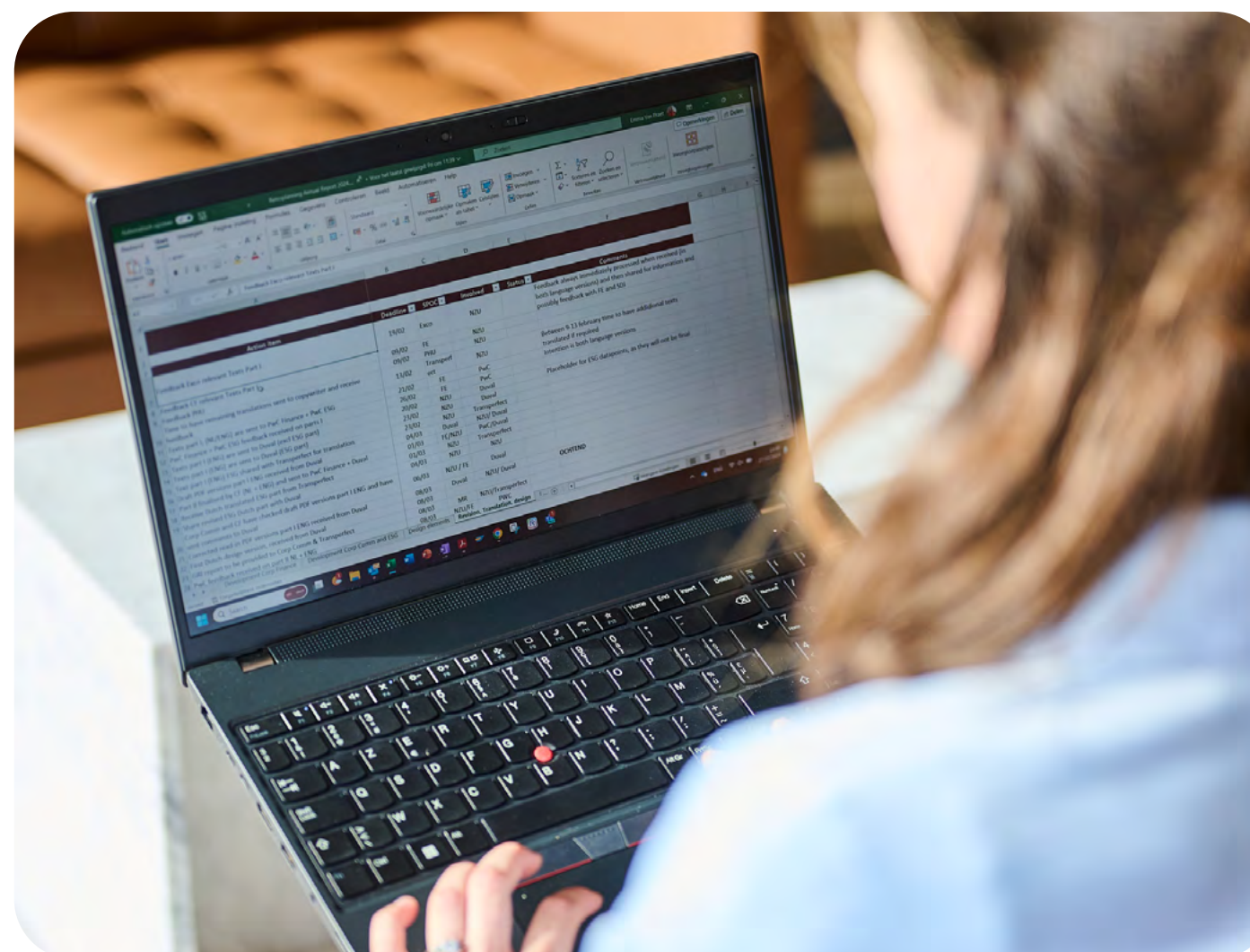


Všichni zaměstnanci musí:

1. **Zdržet se neoprávněného používání, zveřejňování nebo distribuce** důvěrných informací, know-how nebo obchodních tajemství společnosti Lotus Bakeries, našich zákazníků nebo dodavatelů.
2. **Při sdílení know-how, obchodních tajemství a/nebo jiných důvěrných informací s třetími stranami se obrátit na právní oddělení skupiny**, aby zajistilo uzavření vhodné smlouvy zaručující ochranu důvěrnosti a vlastnických práv.
3. **Respektovat zásady oddělení ICT týkající se** bezpečnosti informací s cílem zajistit řádné ukládání a sdílení know-how, obchodních tajemství a/nebo jiných důvěrných informací.

BEZPEČNOST INFORMACÍ

Informace jsou jedním z nejcennějších obchodních aktiv společnosti Lotus Bakeries. Společnost Lotus Bakeries se zavazuje hájit a chránit všechny informace, které spravujeme nebo které nám byly svěřeny. Naše činnosti mohou být postíženy kybernetickými hrozbami, jako je phishing, ransomware, sociální inženýrství atd., které mohou vést ke ztrátě firemních nebo osobních údajů. Zabezpečení informací všech našich zainteresovaných stran je proto zásadní, zejména s ohledem na důvěrné údaje. Při zajišťování bezpečnosti našich informací hraje každý zaměstnanec zásadní roli.



Zaměstnanci musí:

1. Používat pouze **prostředky pro přenos informací** schválené oddělením ICT.
2. Být mimořádně opatrní při otevírání příloh nebo zpráv od neznámých odesílatelů, protože mohou obsahovat malware. Nikdy neotevírejte příloženou přílohu nebo odkaz, pokud jste neověřili odesílatele e-mailu a neočekáváte, že od tohoto odesílatele obdržíte tuto zprávu, soubor nebo podobné soubory.
3. Zajistit, že všechna **hesla** splňují požadavky společnosti.
4. Zajistit, aby všechny **důvěrné informace** byly při odchodu z pracoviště odstraněny, uzamčeny nebo znepřístupněny ostatním.
5. Dbát na to, aby nezveřejňovali informace na **veřejných místech**, včetně přijetí všech nezbytných opatření k ochraně informací v dokumentech a na IT zařízeních mimo pracoviště.
6. **Nahlásit oddělení ICT jakékoli incidenty, o nichž se domníváte, že by mohly ovlivnit bezpečnost informací společnosti Lotus Bakeries**, např. podezřelý e-mail, textovou zprávu, telefonní hovor, rychlou zprávu atd.



ODPOVĚDNÉ POUŽÍVÁNÍ UMĚLÉ INTELIGENCE

Společnost Lotus Bakeries aktivně využívá transformační potenciál umělé inteligence k podpoře inovací, zvyšování efektivity a zlepšování svých provozů. Současně si je společnost Lotus Bakeries vědoma inherentních rizik, která mohou tyto technologie představovat, včetně možných nepřesností nebo chybných interpretací v obsahu generovaném umělou inteligencí z důvodu nedostatku kontextu, právních nejednoznačností týkajících se vlastnictví obsahu, možných porušení ochrany osobních údajů, potenciálních předsudků atd. Společnost Lotus Bakeries se zavázala k odpovědnému a etickému používání umělé inteligence v souladu s platnými mezinárodními a místními zákony o umělé inteligenci.



Všichni zaměstnanci musí dodržovat pokyny, jak jsou stanoveny v zásadách používání umělé inteligence, včetně těchto pravidel:

- 1. Mějte na paměti potenciální rizika používání systémů umělé inteligence** na pracovišti, zejména v souvislosti s ochranou osobních údajů a duševního vlastnictví a důvěrných informací společnosti Lotus Bakeries, a vždy si zachovávejte kritický přístup k výstupům umělé inteligence.
- 2. Před použitím nového systému umělé inteligence si vyžádejte schválení od oddělení ICT.** Všechny systémy umělé inteligence by měly mít jasný obchodní účel, být v souladu s požadavky na bezpečnost společnosti Lotus Bakeries a projít posouzením rizik.
- 3. Používejte pouze systémy umělé inteligence integrované do firemního softwarového systému spravovaného oddělením ICT** nebo jiné systémy umělé inteligence schválené pro použití tímto oddělením.
- 4. Nepoužívejte systémy umělé inteligence** poskytované společnostmi Lotus Bakeries pro osobní účely.
- 5. Absolvujte školení** o systémech umělé inteligence podle pokynů oddělení ICT.



EXTERNÍ KOMUNIKACE

Vnímání naší společnosti veřejností je do značné míry formováno způsobem, jakým komunikujeme externě. Každý zaměstnanec hraje roli při ochraně naší pověsti. Jakákoli forma externí komunikace by měla být vždy pravdivá, přesná, úplná, transparentní a v souladu s pravidly pro zveřejňování informací platnými pro potravinářskou společnost uvedenou v seznamu. Externí komunikace zahrnuje jakoukoli interakci, při které jsou informace o společnosti Lotus Bakeries nebo jejích značkách sdíleny mimo organizaci. Patří sem rozhovory s médii, dodavateli, externími partnery, potenciálními novými zaměstnanci, místními komunitami, investory, analytiky, jakož i aktivity na sociálních sítích, veřejné přednášky, příspěvky na blozích a stránky pro kontrolu/hodnocení.



INTERAKCE S MÉDIÍ A INVESTIČNÍMI KOMUNITAMI

Aby byla zajištěna koordinovaná komunikační strategie s externími stranami, měly by být všechny dotazy médií nebo investičních komunit (včetně akcionářů, makléřů a analytiků) vždy směřovány na oddělení firemní komunikace.

Pouze oddělení korporátní komunikace a členové výkonného výboru mají oprávnění komunikovat s médii nebo investičními komunitami a vydávat tiskové zprávy jménem společnosti Lotus Bakeries. Všichni ostatní zaměstnanci musí **získat povolení** od jednoho z těchto subjektů dříve, než bude jakákoli formální nebo neformální komunikace sdílena s médii nebo investičními komunitami.



SOCIÁLNÍ MÉDIA

Ve společnosti Lotus Bakeries cítíme vysokou oddanost našim značkám a tomu, čemu se každodenně věnujeme. Doporučujeme vám, abyste sdíleli své zanícení se světem prostřednictvím sociálních médií, blogových příspěvků, fór nebo jiných forem online publikování.

Aby nedošlo k nedorozuměním, musí zaměstnanci dodržovat naše pokyny pro sociální média:

- **Respektujte důvěrné informace:** Vždy se ujistěte, že nesdílíte žádné důvěrné informace nebo informace, které jsou určeny pouze pro interní použití.
- **Používejte zdravý rozum:** Jste osobně zodpovědní za obsah, který zveřejníte online, takže se před zveřejněním zamyslete nad jeho důsledky. Pokud si nejste jisti, zda něco zveřejnit, raději zůstaňte opatrní a nesdílejte to.
- **Buďte transparentní:** Při zveřejňování příspěvků nebo diskusí o záležitostech týkajících se společnosti vždy dávejte jasně najevo, že mluvíte za sebe a nikoli jménem společnosti.
- **Respektujte značky Lotus Bakeries:** Nemáte dovoleno samostatně otevírat stránky sociálních médií značky Lotus Bakeries nebo používat loga značek ve svých profilech sociálních médií. Nové účty sociálních médií značky musí být vždy schváleny globálním oddělením značky (pro Biscoff a NF) nebo místním marketingovým oddělením (pro Local Heroes), aby byla zajištěna konzistence.
- **Respektujte autorská práva:** Nezapomínejte na citlivost právních otázek a respektujte autorská práva a práva duševního vlastnictví. V případě pochybností se obraťte na právní oddělení skupiny.



POZVÁNKY K EXTERNÍM PŘEDNÁŠKÁM

Když jako zaměstnanec společnosti Lotus Bakeries obdržíte pozvánku k přednášce na oborových akcích, seminářích, fórech, akcích obchodních sdružení, konferencích u kulatého stolu atd., vždy byste měli zaujmout kritický postoj k účelu a programu akce a požádat o **souhlas generálního ředitele nebo ředitele korporace**. V případě jakýchkoli pochybností ohledně vhodnosti vaší přednášky na akci se musí generální ředitel nebo ředitel korporace poradit s výkonným výborem. Zaměstnanci se v každém případě musí **zdržet diskuzí o strategii společnosti nebo jiných citlivých obchodních informacích**.



VZTAHY S VEŘEJNÝMI ČINITELI

- Každý kontakt s veřejnými činiteli jménem společnosti Lotus Bakeries musí být **čestný, bezúhonný, otevřený** a v souladu s platnými místními zákony a našimi interními pokyny pro **poskytování a přijímání darů a pohoštění**.
- Veškeré **lobbistické aktivity** s veřejnými činiteli musí být prováděny po konzultaci s generálním ředitelem nebo ředitelem korporace, který musí informovat výkonný výbor.



SLOVNÍČEK POJMŮ

<u>Úplatek</u>	Nabízení, slibování, poskytování, přijímání nebo vyžadování čehokoli hodnotného za účelem získání nebo udržení neoprávněné výhody v obchodních vztazích.
<u>Střet zájmů</u>	Situace, ve které by osobní zájmy jednotlivce – jako jsou finanční investice, externí zaměstnání nebo osobní vztahy – mohly potenciálně narušit jeho schopnost jednat v nejlepším zájmu společnosti Lotus Bakeries. Mezi střety zájmů patří vnímané a potenciální střety zájmů i skutečné střety zájmů.
<u>Blízce příbuzná osoba</u>	Členové rodiny zástupce společnosti Lotus Bakeries, někdo, s kým mají milostný vztah, a lidé žijící ve stejné domácnosti.
<u>Odměny za urychlené vyřízení</u>	Neoficiální platby – ve skutečnosti úplatky – poskytnuté veřejnému nebo státnímu úředníkovi za účelem zajištění nebo urychleného provedení rutinní činnosti, kterou je úředník povinen provést v každém případě. Mezi příklady odměn za urychlené vyřízení patří: i. Celní odbavení: Zaplacení malé částky celnímu úředníkovi za účelem urychlení uvolnění zboží v přístavu nebo na hranici. ii. Zpracování povolení: Nabízení hotovosti místnímu úředníkovi za účelem urychleného schválení obchodní licence nebo stavebního povolení. To nezahrnuje transparentní, legitimní platby vládnímu orgánu. pro urychlení procesu povolování za podmínek popsanych v oficiálním zákoně nebo nařízení. iii. Imigrační služby: Neoficiální platba imigračnímu úředníkovi za urychlení vyřízení víza nebo vstupu na letišti. iv. Kontroly zdraví a bezpečnosti: Poskytnutí platby inspektorovi veřejného zdraví nebo bezpečnosti za přehlédnutí drobných porušení předpisů nebo za rychlejší vydání osvědčení.
<u>Generální ředitel</u>	Zahrnuje výkonné ředitele pro země/oblasti, které nemají generálního ředitele.
<u>Dar</u>	Zboží, služby nebo jakákoli hodnotná položka poskytnutá nebo přijatá od externích stran.
<u>Pohoštění</u>	Zahrnuje jídlo, nápoje, ubytování, lety nebo jiné dopravní prostředky a zábavu (včetně recepčí, vstupenek na zábavu, společenských nebo sportovních akcí) poskytnuté nebo přijaté od externích stran. Pohoštění vyžaduje přítomnost hostitele; pokud ne, výdaj musí být považován za dar.



<u>Interní informace</u>	Informace přesné povahy týkající se společnosti Lotus Bakeries (a jejích přidružených společností), které nejsou veřejně dostupné a které – pokud by se staly veřejně známými – by mohly mít významný vliv na cenu akcií společnosti Lotus Bakeries.
<u>Osobní údaje</u>	Jakékoli informace, které lze použít – samostatně nebo v kombinaci s jinými údaji – k identifikaci fyzické osoby.
<u>Veřejný činitel</u>	Jakýkoli úředník, zaměstnanec nebo zástupce vlády, včetně ministerstev, agentur nebo orgánů; jakákoli osoba jednající v úřední funkci za státní subjekt nebo jeho jménem, bez ohledu na hodnost nebo pozici; jakýkoli úředník nebo zaměstnanec veřejné mezinárodní organizace (např. Organizace spojených národů); jakýkoli funkcionář politické strany, kandidát na veřejnou funkci nebo osoba jednající jménem politické strany; jakýkoli úředník, ředitel nebo zaměstnanec státního nebo státem kontrolovaného podniku, včetně subjektů, ve kterých má vláda významný vlastnický podíl nebo vykonává kontrolu; jakýkoli konzultant, dodavatel nebo třetí strana, která vykonává veřejné funkce nebo vykonává veřejnou funkci jménem vlády nebo veřejného orgánu.